

ESTUDIO DE CASO

**ASOCIACIÓN CIVIL FRANCISCO JAVIER MUÑIZ
COMUNIDAD FRANCISCO JAVIER MUÑIZ**

LAS LOMITAS – PROVINCIA DE FORMOSA

COMUNIDAD INDÍGENA, ETNIA WICHI

“PROYECTO BOSQUES NATIVOS Y AREAS PROTEGIDAS”

ESTUDIO INTEGRAL DE LA REGIÓN DEL PARQUE CHAQUEÑO

Institución: Asociación para la Promoción de la Cultura y el Desarrollo



INDICE TEMÁTICO

A. Metodología de trabajo

B. Relevamiento socioeconómico y técnico-productivo

- 1. -Caracterización de la comunidad:**
Ubicación. Superficie. Tenencia. Historia. Organización. Recursos.
- 2. -Estructura familiar y poblacional - Alfabetización**
- 3. -Algunos datos climáticos:**
Temperaturas. Precipitaciones
- 4. -Agua:**
Morfología con relación al tema hídrico.
Disponibilidad de fuentes, usos y consumo.
- 5. -Espacios de la vivienda:**
Usos. Superficies. Pendientes. Materiales.
- 6. -Bienes familiares y comunitarios**
- 7. -Ingresos familiares – Actividades económicas-productivas:**
Oficios. Empleos. Pensiones. Changas. Actividades agrícolas.
Marisca y recolección. Actividades ganaderas.
- 8. -Gastos**
- 9. -Acceso a ayudas económicas y actividades de capacitación**
- 10. -Lo comunitario**
- 11. -Utilización y distribución del tiempo familiar y comunitario**
- 12. - Expectativas**

C. Inventario Forestal

- 1. - Unidades homogéneas**
- 2. - Distribución diamétrica**
- 3. - Frecuencia de las especies principales**
- 4. - Regeneración lograda**
- 5. - Cobertura de estrato arbustivo**

D. Anexos: -Metodología utilizada

- Guía de observación y consulta familiar**
- Modelo de encuesta familiar**
- Modelo de encuesta grupal**
- Modelo de encuesta familiar socioproductiva**
- Mapa de unidades funcionales de vegetación**
- Planilla utilizada para el inventario forestal**
- Lista de especies vegetales observadas**

A. Metodología

La realización del presente estudio de caso incorporó algunos elementos metodológicos, imprescindibles, para que el mismo forme parte de un proceso pedagógico integral, e indispensables para la concreción del mismo.

Resaltamos el tema de las diferencias culturales como un elemento que añade un mayor grado de complejidad.

En resumen mencionamos algunos de los pasos dados:

- ◆ La consulta inicial con la comunidad de F.J.Muñiz como elemento tendiente a una relación más horizontal.
- ◆ Los acuerdos necesarios con la misma para llevar adelante el presente diagnóstico: objetivos, participantes, tiempos, metas, resultados esperables, metodología específica, posibles respuestas a problemáticas concretas, etc.
- ◆ Diseño y discusión de las herramientas de diagnóstico: encuestas específicas, encuestas generales, muestreos, informantes claves, reuniones comunitarias, fotografías aéreas, recorridos, listados, etc.
- ◆ Prueba y puesta a punto de las mismas. Explicitación de estas a la comunidad, sus posibilidades, usos y limitantes.
- ◆ Implementación de las labores de campo y análisis multidisciplinario de los elementos relevados, con la propia comunidad y con técnicos de la Universidad de Córdoba e Incupo.
- ◆ Devolución de los análisis preliminares y discusión de los mismos.
- ◆ Elaboración de posibles alternativas para solucionar las limitantes surgidas sobre la base del diagnóstico.
- ◆ No todas las familias trabajaron todas las encuestas, según situaciones particulares o temáticas se trabajó con distinta cantidad de familias. La encuesta familiar fue realizada sobre el total de familias.

Se anexa los modelos de encuestas y guías utilizadas.

B. Relevamiento sociocultural y económico

1) Caracterización de la comunidad

Ubicación. Superficie de la tierra. Tenencia

La comunidad se encuentra ubicada a 5 Km al este de la ciudad de Las Lomitas, sobre la ruta nacional 81 al norte de la misma.

Luego de un proceso de lucha, la comunidad logró recuperar 1280 has. , en titularidad, a nombre de la propia Asociación Civil, en 1989.

Algo de historia

Este grupo humano, aborígenes de la etnia wichi, vivió y ocupó esta zona como territorio vital, con el uso de una superficie aproximada de 20 km. por 50 km., en la zona centro de la provincia de Formosa.

El tiempo del trabajo en los ingenios en Salta, la construcción del ferrocarril, el advenimiento de la población criolla y blanca, la presencia de los fortines militares, fueron elementos de relación con el blanco que marcan a fuego las relaciones posteriores.

En el año 1936 se conformó la Reserva Indígena de la Colonia Muñiz, de aproximadamente unas 15.000 has. que aglomeraba a punta de fusil no sólo indígenas de otros grupos clánicos de la misma etnia sino también de otras etnias, dedicándose especialmente a tareas agrícolas con predominancia en la siembra y cosecha de algodón.

En la década del '50 este conglomerado se parte, regresando los aborígenes "foráneos" a sus propios territorios, quedando solamente el grupo propio de esta zona.

Un silencio como pueblo inunda este tiempo, entre el '50 al '70.

El silencio fue roto a mediados de la década del '80 a través de las sanciones de leyes específicas provinciales y de la recuperación de la tierra.

La sucinta historia detalla un desarrollo de actividades agrícolas que aún hoy se mantienen con sus particularidades.

La comunidad desarrolla, al igual que las familias que la integran, una economía mixta con componentes rurales (agricultura, recolección de frutos, leña, carbón, marisca, etc.) y urbanos (changas, venta de artesanías, jornaleros, pensiones, venta de materia prima, etc.).

La Organización

La comunidad tiene distintas formas organizativas que cruzan los distintos campos de actividad. Están: los pastores de las distintas iglesias, la Comisión Directiva para la Asociación Civil comunitaria, el Delegado y el Cacique para el Instituto Provincial del Aborigen, los punteros de los partidos políticos, los jefes de familia, etc. En algunos casos estas representaciones-delegaciones se complementan y en otros se superponen. Lo mismo sucede en cuanto a la comunicación con población blanca (exógena) como en cuanto a la comunicación con la misma comunidad (endógena).

La organización tradicional sigue una estructura de familia nuclear, familia extensa (abuelos, huérfanos, etc.), grupo familiar o clan (varias familias), y estos grupos familiares reunidos en períodos acotados de tiempo.

Hoy a esta estructura se suma lo que denominamos hoy, la comunidad. Entendiendo esta, como las familias que se encuentran en un espacio geográfico, "tierra" en común.

Recursos aprovechados

El pueblo wichi está caracterizado como un pueblo de *recolectoras* y *mariscadores*, atendiendo a funciones distintas, atendidas por los distintos sexos. Los tiempos de aprovechamiento de los recursos respondían a la abundancia de estos en los distintos ecosistemas sobre los que ellos circulaban. A grandes rasgos podemos decir que en los meses de mayo a julio es tiempo de buscar miel y de mariscar, los animales están gordos como el suri, el tatú, las tortugas, charatas, chancho moro, carpincho, quirquincho; por lo que su asentamiento se realizaba sobre las pampas y o zonas de bajos para abastecimiento de agua; entre agosto y octubre es la época de acercarse a la costa de los ríos, las bajantes de estos hacen que se pueda abordar la pesca y los peces se encuentran gordos; de octubre a abril es tiempo de recolección es el tiempo de las frutas del chañar, del algarrobo blanco y negro, de la bola verde, el mistol, el poroto de monte, la sachá pera, el vinal, la tuna, la pasacana. Hoy el aprovechamiento de los recursos se desarrolla no sólo en el monte con sus limitantes sino también en Las Lomitas.

2) Estructura familiar y poblacional - Alfabetismo

Descripción

La población de Colonia Muñiz esta compuesta por 225 personas, con 47 familias. Una relación aproximada de 5 personas por familia. Es una población rural.

Sobre este total de 225 personas los varones suman 118 y las mujeres 107.

Esta población se asienta en un predio de 1280 hectáreas, es un grupo evaluado íntegramente, perteneciente a la etnia Wichi. Representa en el contexto de los indígenas de la etnia el 1,8 % de los indígenas Wichi de la provincia.

En el departamento Patiño lugar de asiento de esta comunidad, la relación en función de la suma de todas las etnias (Wichi, Toba y Pilagá) es de 2,6 %.

La razón de masculinidad es de 110,3 mientras que la provincia tiene un índice de 102,28 y el departamento Patiño de 109,75.

La densidad de población es de 17,6 habitantes por kilómetro cuadrado superior a la densidad poblacional de la provincia que es de 6,2 hab. / Km² y aún superior a la del departamento Patiño que es de 2,6 hab/km².

Localidad	Superficie km ²	Población	Densidad (hab/Km ²)
Provincia	72.066	447.098	6,2
D. Patiño	24.502	63.046	2,6
C. Muñiz	12,8	225	17,6

Para la elaboración de la pirámide poblacional se tomaron las categorías que utiliza el INDEC, para facilitar la comparación con otros grupos.

La estructura poblacional tiene características de pirámide (ver cuadro) con una base muy amplia de 0-4 años que disminuye para las categorías siguientes.

Hasta los 19 años la disminución es leve, sin embargo, los varones presentan una fuerte disminución en la categoría de 5 a nueve años, situación que no se da en las mujeres.

Existe una brusca disminución en la categoría 25-29 tanto para varones como para mujeres. No existen individuos en la categoría de los años 55-59.

A partir de los 34 años hasta los 50 el número de varones es mayor al de mujeres.

La lectura del gráfico siguiente de edades y porcentajes genera una serie de incógnitas que debería ser analizadas. Sin embargo a modo de aproximación planteamos:

En el grupo de 0 a 4 años, los varones que tienen una gran proporción respecto a las mujeres disminuyen rápidamente en el segmento de 5 a 9, prácticamente a la mitad. Pero una búsqueda más detallada nos daría más pistas sobre las causales. Una subdivisión dentro de este grupo nos dice: la categoría de 0 a 2 años representa un 65,4%, y disminuyendo drásticamente a 34,6% en la categoría de 3 a 4 años. Esto podría deberse a mortandad en el pasaje de alimentación maternal (lactancia) a los alimentos preparados y/o posibles migraciones. Asimismo vemos diferencias entre varones y mujeres para estas categorías.

Para el grupo de 10 a 14 los varones aumentan un 8% respecto a la categoría anterior. Esta movilidad reflejada en aumentos y disminuciones que no mantienen una lógica aparente, podría deberse a la migración dentro del contexto de comunidades wichi. Varias parejas de la comunidad tienen al menos un integrante no nacido en ella y que sus familiares viven en otra comunidad.

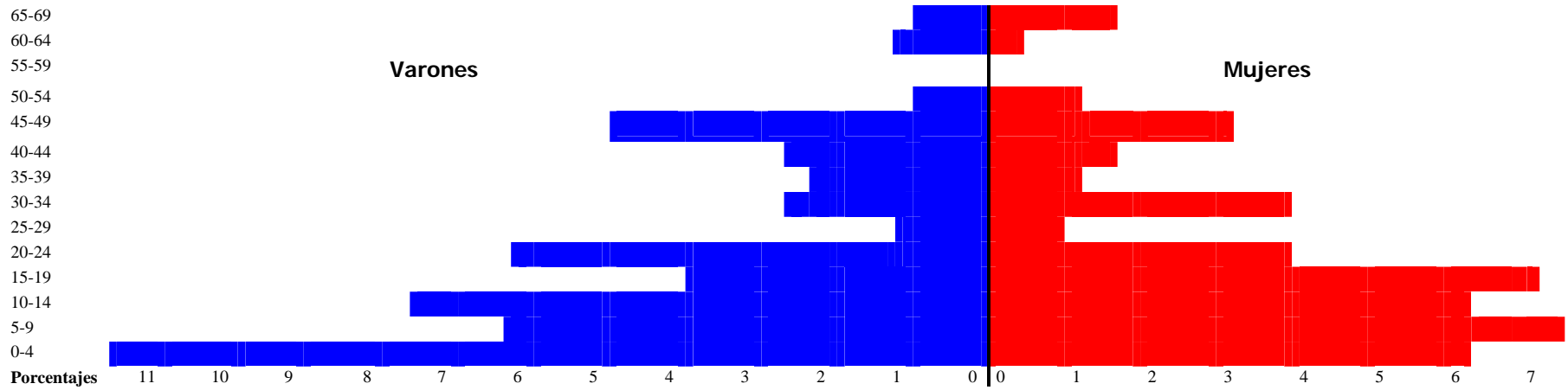
En el caso de varones y mujeres en la categoría de 24 a 29 años se observa una significativa disminución para ambos sexos, podría significar la salida de personas en busca de trabajo en pareja o no.

Posteriormente existe un incremento en el grupo de 45 a 49 como posible regreso al lugar de nacimiento.

En cuanto a las mujeres debemos recordar que en la provincia de Formosa se considera estadísticamente como edad para tener hijos, los 10 años, justamente por los nacimientos identificados en poblaciones aborígenes.

La disminución brusca a partir de los 19 años puede deberse a problemas de salud por los partos. Por lo tanto si bien, hemos tomado como grupo cerrado a Colonia Muñiz, para la identificación de números de personas y división por edades, este grupo humano no se comporta como tal, existe cierta movilidad, que presupone una investigación más amplia entre los grupos wichi de la zona.

Pirámide de población Colonia Muñiz



Los porcentajes fueron calculados sobre el total de la población

Tabla de población discriminado por sexo y por grupo de edad. Porcentaje sobre total de lectores y no lectores por edad y sexo.

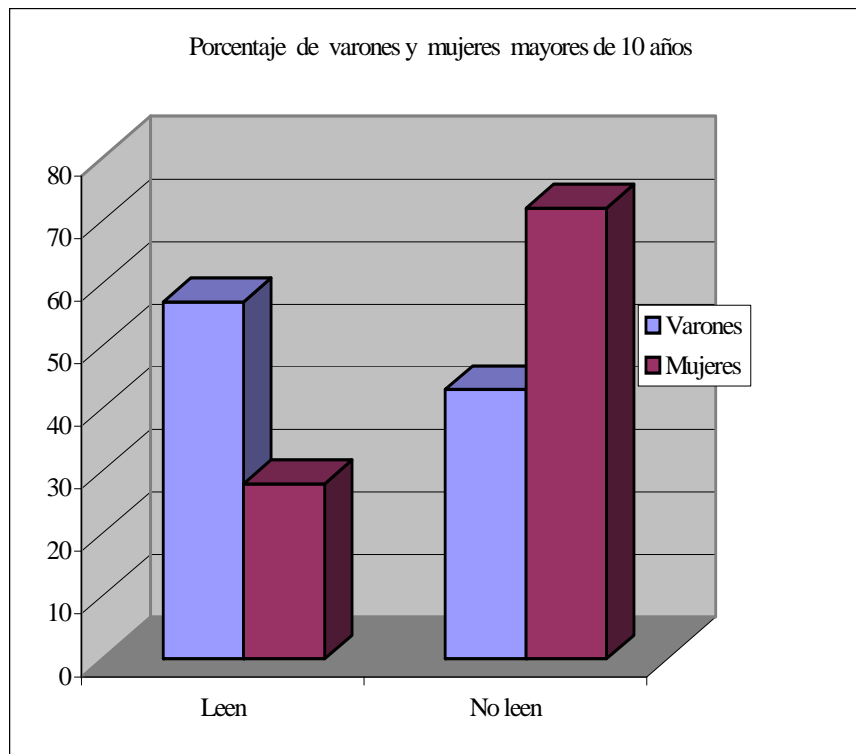
Grupos de edad	Población								
	Total	Varones	Mujeres	Porcentaje s/ total varones	Porcentaje s/total mujeres	Porcentaje varones /leen	Porcentaje varones/no leen	Porcentaje mujeres / leen	Porcentaje Mujeres no leen
0-4	40	26	14	11.9	6.4	--	--	--	--
5-9	31	14	17	6.4	7.7	--	--	--	--
10-14	31	17	14	7.7	6.4	9	2	3	7
15-19	25	9	16	4	7.2	4	2	4	7
20-24	23	14	9	6.4	4	6	3	3	3
25-29	5	3	2	1.3	0.9	2	0	1	0
30-34	15	6	9	2.7	4	1	3	1	5
35-39	8	5	3	2.3	1.3	1	2	0	2
40-44	10	6	4	2.7	1.8	2	2	1	2
45-49	18	11	7	5	3.2	3	5	1	4
50-54	5	2	3	0.9	1.3	1	0	0	2
55-59	-	-	-	-	0	0	0	0	0
60-64	4	3	1	1.3	0.4	1	1	0	1
65-69	6	2	4	0.9	1.8	0	1	0	3
TOTALES	225(1)	118	107 (1)	53,5	46,4	30(2)	21 (2)	14 (2)	36 (2)

(1) se sumaron 4 individuos mujeres que carecíamos de la edad. (2) los porcentajes fueron redondeados .

Alfabetismo

Se consigna un cuadro de alfabetismo para mayores de 10 años discriminados entre mujeres y varones.

Si tomamos la edad de 8 años a partir de la cual deberían saber leer tenemos para mujeres mayores de 8 años sobre el total de mujeres el 27% sabe leer y un 73% no sabe leer.



En cuanto a los varones mayores de 8 años saben leer un 40% y no saben leer el 60% Si tomamos como edad 10 años edad tomada por el INDEC las cifras son las siguientes en relación al total de población mayor de 10 años:

Los índices de analfabetismo son: Total 56%, Mujeres 74%, Varones 40%.

Entre los grupos de edad en mujeres de 10-19, los porcentajes de analfabetismo son mayores que para otras categorías

Comparando C. Muñiz con la provincia y el departamento y tomando los índices de analfabetismo para zonas rurales nos da:

	<i>Provincia Formosa</i>	<i>Departamento Patiño</i>	<i>Colonia Muñiz</i>
Total	8,7	12,3	56
Varones	7	10,7	40
Mujeres	15	14,2	74

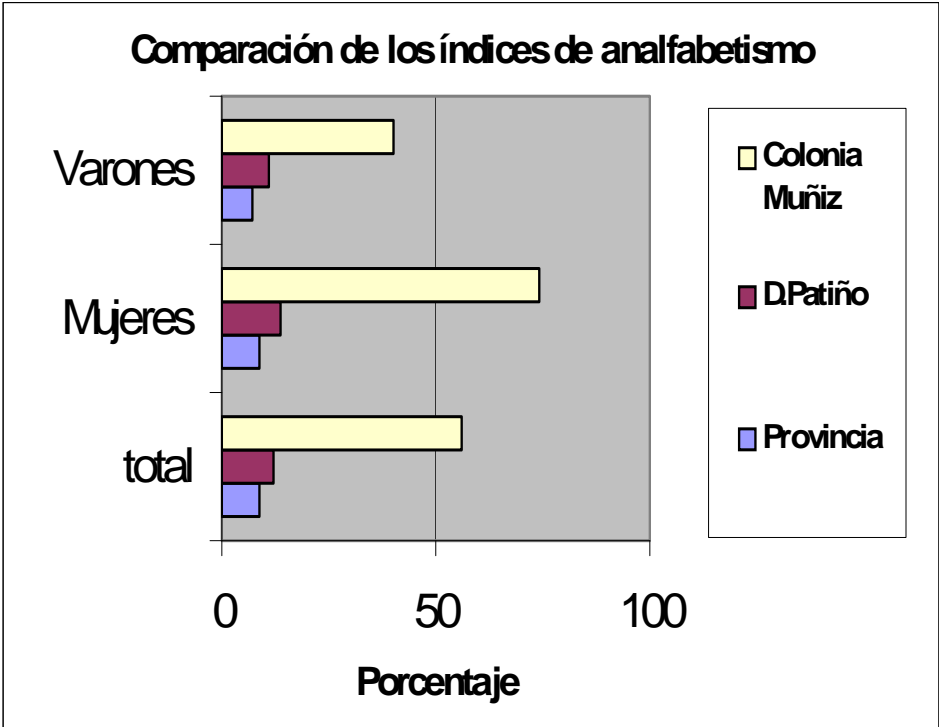
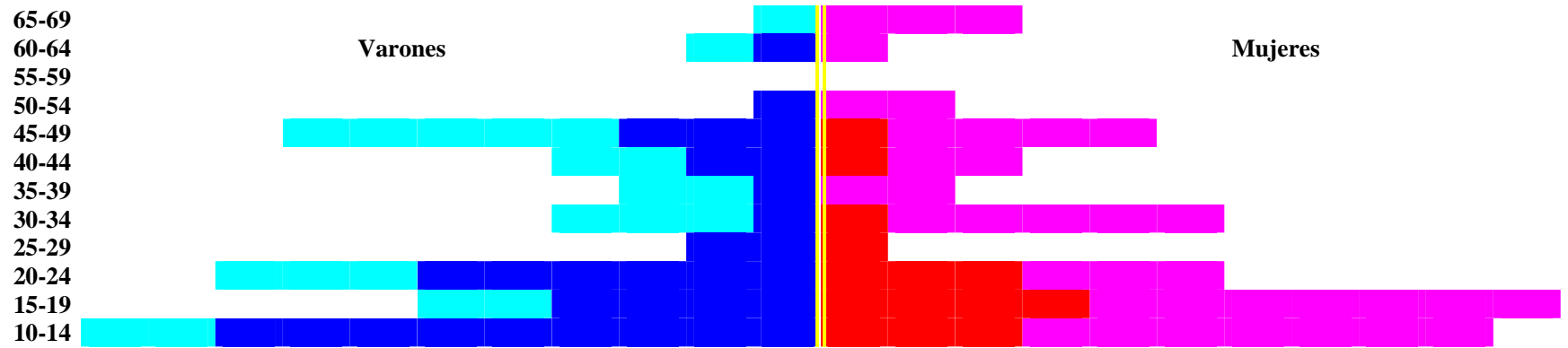


Gráfico de alfabetismo



- Mujeres No leen
- Mujeres leen
- Varones No leen
- Varones leen

Nota: los porcentajes fueron calculados sobre el total de la serie

3) Datos climáticos de la zona

Periodo de lluvias: noviembre a abril.

Período de temporal (lloviznas): marzo - abril

Periodo de escasas precipitaciones y/o sequía: mayo, junio, julio, agosto, setiembre, octubre.

Las Lomitas	Enero	Febrero	Mar	Abril	May	Junio	Julio	Agost	Sept	Oct	Nov	Dic.	Total anual
Temperatura	28,4	27,6	25,9	21,9	19,2	17,6	17,5	18,1	21,4	24,3	25,9	27,4	22,9
Precipitación	102,3	69,1	100,8	67,2	44,7	13,4	5,1	17,2	28,5	34,6	79,3	85,7	647,0

4) Agua:

Morfología en relación al tema hídrico

Colonia Muñiz presenta desde el punto de vista morfológico dos áreas bien definidas.

a) La zona de *pampa*:

Se encuentra ubicada hacia el sector oeste del campo y se extiende prácticamente por todo su límite oeste. La superficie abarcada es de 171 has.

Esta zona en parte es ocupada para vivienda y para las tareas agrícolas.

Corresponde a un antiguo cauce (paleocauce) comunes en el oeste Formoseño, que ha sido colmatado, presentando todavía ondulaciones pertenecientes al cauce con pequeños desniveles del orden de 1,5m a 2m.

Los sedimentos que lo componen son arenosos, de arena mediana a fina, con profundidades medidas de hasta diez metros. Esta arena es utilizada para la construcción en la zona de Las Lomitas.

La alta permeabilidad que presentan sus sedimentos permite la acumulación de agua subterránea en la primera capa con tenores salinos bajos que la convierten en apta para consumo humano.

El nivel freático se encuentra aproximadamente a 6,80 m de profundidad.

Estos acuíferos están conformados por reservorios muy pobres en volúmenes con coeficientes de almacenamientos bajos. Esto determina que una explotación poco cauta lo seque, o agudice la incorporación de agua salada.

Los períodos de recuperación de este tipo de acuíferos son largos y los caudales de extracción pequeños, no superiores a 2 metros cúbicos por hora.

b) La zona de *monte*:

Ocupa lo que resta del campo es decir sus límites norte, sur y este.

Esta compuesta por sedimentos arcillo-limosos a arcillosos, la arcilla colorada con impregnaciones salinas, rosetas de yeso, fue medida hasta 14,5 metros de profundidad.

En general es una zona plana con pequeñas depresiones que pudieron estar conectadas en algún momento, correspondientes a antiguas líneas de drenaje.

Estas depresiones en general pequeñas, no más de 800 metros cuadrados se encuentran en el sector noreste del campo y abarcan una superficie de 22743 metros cuadrados.

La característica es la poca profundidad de las mismas no mayor de 0,5 m, que retienen el agua de lluvia apenas unos dos meses.

La zona presenta la primera capa de agua a los 14,5 metros con un tenor salino elevado que lo hace inapta para consumo humano.

Disponibilidad de fuentes, usos y consumos

Las **fuentes** disponibles en la comunidad y su frecuencia de **uso** para consumo, son:

- 1 molino de 10 mt con cilindro de 2": lo usa un 71 % de los encuestados
- 1 bomba de mano: la usa un 11 % de los encuestados, se está salinizando y está en malas condiciones.
- 4 represas, tanto naturales como artificiales ubicadas con relación a los diversos grupos familiares: las mismas son usadas por el 31,2% de los encuestados
- 1 pozo calzado de ladrillos: lo usan un 8,4 % de los encuestados

Las **fuentes** usadas y que se encuentran fuera de la tierra de la comunidad son:

- Aljibe de la escuela: un 8,4 % de los encuestados dicen usarla
- Agua potable del aeropuerto: dicen usarla un 3% de las familias encuestadas

Otras **fuentes en desuso**:

- 1 pozo calzado y derrumbado que disponía de buena calidad de agua
- 1 bomba de mano que en su reemplazo fue colocado el molino.
- 1 pozo calzado de ladrillo que se usaba familiarmente

Asimismo se efectuó un análisis de la información referida al uso por grupos parentales, distancia a la fuente, transporte, almacenamiento familiar y consumos promedio:

Grupo A: compuesto por 4 familias.

La fuente usada es el molino en el 100% de los casos. La represa natural se utiliza para lavar en un 25% de los casos.

El transporte es tracción a sangre (burro o humana): pie, bicicleta, carretilla.

La distancia a la fuente es de 350 - 400 mts.

El transporte es realizado por los hombres y en algunos casos con los hijos.

Los usos corrientes son: para beber, cocinar, lavar la ropa e higiene. Se puntualiza su uso para dar de beber a los burros.

Se transporta en bidones y tachos.

Grupo B: ubicados en el área central de la comunidad, disponen de viviendas de material construidas recientemente por programas sociales, son 13 familias.

La fuente es en exclusividad el molino, con una distancia al mismo de 20 a 40 mts.

Por la gran cercanía se va caminando y varias veces al día y más aún cuando lavan o usan la "letrina interna" de la casa. El transporte se realizara en forma indistinta tanto por hombres como por mujeres.

En el tema del consumo consideramos muy difícil su cuantificación exacta, pues al estar cerca se hacen más viajes sin poder precisarlos en la encuesta.

El promedio de consumo por persona y por día se ubica:

para beber y cocinar: 4 - 5,5 lts. por persona

si se agrega las tareas de lavado y uso de agua en la letrina interior: 20 - 35 lts. más

total aproximado: 25 - 40 lts por persona.

No hay falta de disponibilidad agua en este grupo aunque se aprecia la no presencia de plantas y de muy pocos animales.

Grupo C: son 9 familias.

Las fuentes usadas por este grupo son el molino usado para beber, cocinar e higiene, distante unos 800 mts. y la represa usada para el lavado la ropa a no más de 200 mts. Todas las familias usan las dos fuentes.

El transporte: se realiza caminando, en burro o bicicleta. Se hacen 1 o 2 viajes por día, en bidones de 5 lts. , damajuanas de 5 lts. ,y baldes de 20 lts.

Los consumos se ubican entre los 3 - 7 lts. por persona por día y aumentan mucho cuando lavan en casa o dan de beber a los animales.

Grupo D: son 14 familias.

Las fuentes usadas: molino, bomba o represa según su cercanía. La distancia a la fuente se encuentra entre los 100 a 150 mts.

Se transporta a pie, en tachos y bidones. Se observa el uso de un palo como herramienta para transportar los tachos de agua, entre dos personas.

El transporte lo realiza el hombre o la mujer indistintamente

El consumo se ubica entre 16 a 21 lts. persona/día

Grupo E: ubicados en la proximidad de la escuela fuera de la comunidad, a unos 400 mts. de la tierra de la comunidad. Siendo 5 familias.

La fuente principal es el aljibe de la escuela cuando este dispone de agua (20.000 lts.). La carga se realiza por el camión cisterna municipal ya que a la escuela le faltan canaletas. Otra fuente es la arenera a 300 mts. de distancia, excavando un metro en la arena y haciendo un pozo. También se solicita agua, en el aeropuerto, a gendarmería.

El transporte se realiza en tachos, baldes y bidones; en forma indistinta por los miembros de la familia.

El consumo oscila entre los 4 - 12 lts./día.

Se lava en el pozo de la arenera.

- El hotel del aeropuerto tiene su desagüe en el mismo paleocauce, donde se encuentra este grupo, además de contaminante para la zona y las napas, llegan desagradables olores según el viento.

5) Espacios de la vivienda

El diagnóstico se lleva a cabo sobre un total de 35 familias encuestadas para este rubro, lo que da un *promedio de 5 integrantes* por familia.

Las encuestas contemplaban el relevamiento de la cantidad de superficie cubierta (espacio limitado por 4 paredes y cubierta de techo) y semicubierta (espacio limitado en tres de sus lados como máximo y con cubierta de techo) de las viviendas.

M² de **superficie cubierta por persona**----- **3,69 m²**

M² de **superficie semicubierta por persona**----- **1,74 m²**

Esto da un promedio de *5,43 m² por persona*

Hay que considerar en el análisis que la vivienda se ubica como una parte importante, pero no exclusiva, dentro de los espacios que conforman la **unidad de vivienda**. Entendiéndose esta última como el espacio en el que se asienta una familia, conformado por: vivienda/s, quincho, patio, espacio de sombra -árboles-, letrina, corrales de animales, etc. Es decir, la unidad de vivienda esta compuesta por la superficie cubierta más la superficie semicubierta (construcciones) y el espacio delimitado adyacente a ambas.

A su vez debemos tener en cuenta que en una misma unidad de vivienda habita, generalmente, el grupo de personas que componen la familia.

Por lo tanto, para el análisis, debemos considerar los usos de cada espacio y su relación con la totalidad de la unidad de vivienda en la cultura wichi.

Al constatar la cantidad de superficie cubierta (3,69 m²) y semicubierta (1,74 m²) por persona podemos hacer diferentes lecturas, pero no podemos pasar por alto que los espacios destinados para 'estar', en esta cultura, no son sólo los conformados por la vivienda, sino también los espacios abiertos de sombra, próximo a éstas (árboles).

Usos de los Espacios:

Hay 11 viviendas construidas mediante el 'Plan Techo y Trabajo' implementado por el gobierno. Estas 11 viviendas tienen el mismo diseño, aunque el uso de los espacios que tiene cada familia no sea el mismo. A los efectos de un análisis más acertado, y con el fin de obtener datos más aproximados a sus pautas culturales, no tendremos en cuenta esas 11 viviendas que responden a un diseño 'de blancos'.

La superficie **cubierta** según su uso:

Dormitorio y depósito-----	54,5 %
Dormitorio-----	41 %
Dormitorio y cocina-----	4,5 %

Es importante tener en cuenta que las encuestas fueron realizadas durante el otoño-invierno, tiempo durante el que la gente duerme dentro de las viviendas. No así en verano, tiempo en el que se duerme a la intemperie. El uso del espacio cubierto de la vivienda como depósito tiene una gran relevancia y creemos que éste es su destino prioritario.

El uso como dormitorio y cocina sólo significa el 4,5 %. Aunque no es relevante este porcentaje hay que tener en cuenta, también en este caso, la consideración hecha anteriormente.

La superficie **semicubierta** según su uso:

Cocina-comedor-----	66,7 %
Dormitorio-----	16,7 %
Estar-galería-----	0 %
NS/NC-----	16,6 %

Las **Pendientes** del Techo

En las construcciones hechas por la gente los techos tienen siempre dos orientaciones. Aquí clasificamos las orientaciones relevadas (N-S, NE-SO, E-O, SE-NO) según correspondan a superficie cubierta o semicubierta.

	N – S	NE - SO	E - O	SE - NO	Sin datos
Superf. Cubierta	9,1 %	22,72 %	13,63 %	18,18 %	36,36 %
Superf. Semicubierta	8,33 %	16,66 %	25 %	8,33 %	41,66 %
Totales	8,82 %	20,59 %	17,65 %	14,7 %	38,24 %

* Para un análisis de los espacios de la vivienda y la formulación de proyectos aplicables a las necesidades de uso de la misma, habría que considerar por separado las orientaciones de la superficie cubierta y semicubierta.

- Sería importante profundizar el análisis con un nuevo relevamiento más riguroso (hubo un 38 % sin datos), a la vez que contrastar las orientaciones de las viviendas de dos grupos familiares buscando coincidencias y divergencias.

Materiales usados:

Materiales usados en las piezas (superf. cubierta)

Cubierta de techo:

Aybe-----	50 %
Aybe y ch. galvanizada -----	4,16 %
Aybe y ch. fibrocemento-----	4,16 %
Chapa de cartón-----	4,16 %
Chapa de fibrocemento -----	4,16 %
Sin datos -----	33,33 %

Pisos:

Tierra -----	91,66 %
Sin datos -----	8,33 %

Paredes:

EnchORIZADO -----	62,50 %
Palo a pique-----	20,83 %
Adobe -----	8,33 %
Ladrillo-----	4,16 %
Sin datos -----	4,16 %

Revoques:

Barro-----	29,16 %
Sin datos -----	70,83 %

Aberturas:
Sin datos suficientes.

Materiales usados en las galerías y quinchos (superf. semicubierta)

Cubierta de techo:

Aybe-----	15 %
Chapa de cartón-----	5 %
Palos-----	5 %
Plástico-----	5 %
Ramas-----	5 %
Sin datos-----	65 %

Paredes:

EnchORIZADO-----	15,79 %
Sin datos-----	84,21 %

Observaciones

- * Al constatar los materiales relevados, sorprende la poca cantidad de materiales ‘ajenos’ a la cultura, usados.
- * Es importante en un futuro relevamiento tener en cuenta la presencia de las mamparas, usadas como tapavientos, observando su funcionalidad, estructura, materiales, etc.

6) Bienes Familiares y Comunitarios

Familiares:

El grupo de familias que habitan las casas del barrio de viviendas, disponen de pocas herramientas de oficios, de pocos animales y son los que tienen mayor acumulación de bienes de mayor valor (motos).

En general hay pocas herramientas y las mismas están desgastadas, especialmente el machete y la pala.

Las herramientas observadas con mayor frecuencia son:

- machetes: 57 % de las familias
- hachas: 45% de las familias
- palas: 45 % de las familias

Se observa la importancia de los perros mariscadores, estos se encuentran en el 37 % de las familias.

Las bicicletas se encuentran como un bien preciado y repartido, el 57 % de las familias poseen al menos una unidad.

El número de bicicletas por familia varía:

- 1 bicicleta: 40 % de las familias
- 2-3 bicicletas: 17 % de las familias

.Hay 4 motos

- * Un bien apreciado e importante, pero no suficientemente relevado, es la radio

Comunitarios:

En cuanto a los alambrados perimetrales, los mismos cierran en un 95 % el perímetro de la tierra en una longitud de 17 km. El estado de conservación de los mismos es variable, existiendo alambres de 5 a 25 años de antigüedad.

La comunidad también posee un salón comunitario, un molino y un arado de asiento.

La tierra se encuentra en titularidad a nombre de la Asociación Civil Comunitaria.

7. - Ingresos Familiares - Actividades económicas-productivas

Oficios. Empleos. Pensiones.Changas

Oficios relevados:

OFICIOS	HOMBRES	%	MUJERES	%	TOTALES	%	OBSERVACIONES
Techero	1	4,5	0	0	1	2,6	
Artesano	3	13,5	14	87,5	17	44,7	
Adobones	1	4,5	0	0	1	2,6	
Carpintero	6	27	0	0	6	15,8	
Carboneros	7	31,5	1	6,25	8	21	
Leñero	1	4,5	1	6,25	2	5,2	El hombre corta y la mujer vende
Alambrador	1	4,5	0	0	1	2,6	
Ladrillero	1	4,5	0	0	1	2,6	
Albañil	1	4,5	0	0	1	2,6	
Totales	22	100	16	100	38	100	

Los oficios predominantes son: artesanos, carpinteros y carboneros

De los carpinteros el 66,6% realizan sillas.

Los carpinteros son exclusivamente hombres.

Las artesanas son predominantemente femeninas 82%

Los ingresos discriminados por oficios predominantes son:

- ✓ artesanos: unos \$ 8. - por semana; \$23. - a \$ 36. - por mes
- ✓ carpinteros: unos \$ 30 por semana; \$ 240. - proyectado por mes (tener en cuenta que cuando llueve no vende y cuando no hay plata en el pueblo, tampoco)
- ✓ carboneros: unos \$ 5-6. - por bolsa, totalizan mensualmente unos \$ 80 a \$160. - Es una actividad estacional.

Otros datos referidos a la fabricación y comercialización:

Una silla se vende a unos \$ 10. - y se llegan a realizar y vender unas 3 por semana

Los carpinteros sacan la madera del monte, fabrica una silla, la vende y luego comienzan otra.

Los canastos o yicas se juntan de a 3 o 4 para salir a vender

Pensiones – Empleos:

Hay 6 pensiones entre las familias encuestadas: nacionales (1) 17%, \$ 300 por mes
provinciales (5) 83% \$ 45. - c/u por mes

Es decir que el 25 % de las familias encuestadas poseen ingresos por pensiones.

Las pensiones tienen diversas causales: por invalidez, edad avanzada etc.

Entre los encuestados hay (1) empleado con sueldo mensual dependiente del ICA, lo que representa un 6,25% del total.

Changas:

Las realizan un 87,5 % (14) de los encuestados.

Las mismas son desarrolladas:

- ✓ en el pueblo (3) 18,75 %
- ✓ en el ambiente rural (a menos de 30 Km.) (4) 25 %
- ✓ mixta en el pueblo/y ambiente rural (6) 37,5%
- ✓ en la comunidad (1) 6,25 %
- ✓ no hace (1) 6,25%
- ✓ sin datos (1) 6,25 %

La tipología de las changas es la siguiente:

- en el pueblo: limpieza de terreno, picar leña, regar plantas, cortar ladrillos, barrer patios, quemar basura, lavar ropa, como albañil
- en el ambiente rural: cosechar, techar con aibe, carpir, limpieza de caminos, chofer de obraje, sembrar.
- en la comunidad: ayudante de cocina en la escuela

Los ingresos promedio por día son:

- en el pueblo: \$8 - \$15. - por día, según el tipo de trabajo; puede ser parte en dinero y parte en mercadería y ropa
- ambiente rural: \$7,5 -\$10. - por día, en casos de cosechas puede pagarse parte con el producto cosechado.

Se constata que cada vez las changas son más escasas. Ningún encuestado va a cosechar más allá de los 30 Kms.

En general prefieren no ir a cosechar por temor a lo que le pueda pasar a su casa y también porque “al volver queda poco dinero”.

Las changas en el pueblo tienen mayor frecuencia, en general se dan una vez cada 2-3 días.

Las changas en el ambiente rural tienen un comportamiento estacional (carpida, cosecha, siembra).

La duración de estas no es mayor a 30 días en el año. Promedian así un ingreso aproximado por año de \$220. - a \$300. -

En las changas urbanas los límites en los ingresos estarían entre \$80. - a \$300. - por mes

Las changas en el pueblo las pueden realizar los hombres y/o las mujeres.

Las changas en el ambiente rural son realizadas por los hombres.

Las changas en el pueblo permiten una polifuncionalidad, al aprovechar el viaje al pueblo. Estas consisten en la changa, la compra de mercadería, las visitas, los diálogos políticos, etc. lo que hace que las changas de medio día también puedan ser aprovechadas; al contrario de lo que puede ocurrir con las desarrolladas en el ambiente rural donde el traslado a la zona de trabajo insume mucho tiempo incompatible con changas de medio tiempo.

Actividades Agrícolas:

Chacra

Involucra a las actividades agrícolas de temporada primavera estival.

El 81.25 % de los encuestados dicen realizar la actividad de chacra, un 12,5 % no la realizan por diversos motivos (potenciales), y el 6,25% sin datos.

Es un trabajo predominantemente masculino, pero la mujer también se encuentra incorporada; hay grupos familiares que trabajan juntos.

Las *especies* sembradas con mayor frecuencia son: 1º) zapallo 2º) melón, sandía, angola, maíz, coreanito, anco 3º) mandioca, poroto.

Las *superficies* sembradas de chacra por familia son:

de 0 a ½ ha. : 54 %

de ½ a 1 ha. : 23 %

más de 1 ha. : 23 %

La *época de aprovechamiento* de la chacra se extiende en su máximo caso desde nov.-dic (sandía, zapallo) hasta abril - mayo (mandioca)

La mayoría realiza esta actividad todos los años.

Con relación a la arada la información no es muy clara.

Lo producido en la chacra se *destina* para venta y consumo, en la totalidad de los casos que realizan la actividad.

No existen sobrantes para la alimentación animal.

En relación *al consumo*, se utiliza mientras hay existencia. La duración de este consumo está relacionada al tipo de especie y a la diversificación de la chacra:

- dura de 0 a 1 mes: 54 %
- dura de 1 a 2 meses: 15 %
- dura de 2 a 3 meses: 15%
- dura más de 3 meses: 15 %.

En cuanto a las especies y a su duración con relación al consumo: el zapallo dura hasta 3 - 4 meses y la sandía no más de 10 a 15 días.

En relación con *la venta*, las especies que son más utilizadas para esto en orden decreciente de importancia son el zapallo, la sandía y el maíz.

La venta se produce en el pueblo de Las Lomitas.

Notamos gran variabilidad en los *precios obtenidos* en las distintas familias (desde \$0,3 a \$1 por Kg. de zapallo), pensamos que el precio tiene otras connotaciones entre comprador y vendedor que el valor intrínseco del producto, por ejemplo confianza, conocimiento, amistad, relación de dependencia, etc., entre unos y otros. En la época de venta de chacra se obtiene unos \$15 - \$20 por día de venta.

En general, de lo producido, la mitad se vende o se cambia por mercadería (carne), ropa o calzado y la otra se consume.

Para venta se produce, promediando, de 50 a 150 Kg. de producto por ciclo.

Los problemas más frecuentes que se observan en esta actividad son:

1. la seca, hormigas, vacas y pichis
2. oruga, zorro, paloma

Huerta:

Incluye las actividades agrícolas familiares realizadas en la época otoño - invierno.

Sólo el 37,5 % de los encuestados dicen realizar esta actividad.

En cuando al *uso*, que las familias realizan de la actividad están:

1. mixto, consumo y venta 16,6 %,
2. para venta exclusiva 83,4%,
3. para consumo exclusivo (0)

Del resto de los encuestados, los que no realizan esta actividad, representan el 62,5 % que se descompone en las siguientes *intencionalidades*:

1. sin información 40 %
2. no hace, ni quiere hacerla 10 %
3. quiere hacer, pero hay condicionantes 50 %

Las limitantes o condicionantes desglosados en las encuestas fueron:

- el agua, su cercanía y/o existencia
- falta o escasez de herramientas
- posibilidad de acceder a un cerco fiable.

Las *especies* más sembradas son en primer lugar la lechuga y ubicándose luego la acelga, cebolla, perejil, zanahoria. Esto coincide con otras comunidades y con la orientación de la actividad (venta).

El *aprovechamiento* de esta actividad tiene una duración promedio de un mes.

Los *precios* obtenidos por día de venta rondan entre los \$ 2 - \$6, con extremos de \$ 15. -

En el período que dura el aprovechamiento se realizan unas 8 - 12 ventas, lo que daría un *ingreso* por huerta en el año entre \$16 - \$72. -

De lo obtenido por esta actividad en general se compra vestimenta en particular calzado.

Frutales:

Hay un 50% de encuestados que poseen frutales, un 31,25 % de familia sin información y un 18,75% de familias que no poseen y que explicitaron su intención de tener.

Las *cantidades* de frutales por familia dentro del 50% que las poseían:

1-5 frutales: 87,5 %

más de 5 frutales: 12,5 % con 19 plantas

Las *especies* relevadas fueron: cítricos (mandarina, naranja, limón, pomelo), banana, mango y tuna.

Llama la atención la fuerte *intención* de tener plantas frutales porque gustan mucho, pero asimismo se constatan muchos *problemas* para obtener una planta en producción, como por ejemplo: obtener la planta, disponibilidad hídrica, cerco, problemas de sanidad.

Actividades Ganaderas

Bovinos

Como dato histórico habían comprado dos bueyes hace 8 años (novillos de amanse para tiro) a través de un proyecto de apoyo de la iglesia católica alemana.

Tienen un convenio con un vecino por pastaje, para 20 animales. Por año les daba 4 terneros de un año de edad aproximadamente, este convenio se estaba por renovar

Los animales de otro vecino ingresan permanentemente en el campo de la comunidad y resultó un tema de conflicto muy importante durante la construcción del alambrado medianero.

Equinos- Mulares- Burros

. Hay 4 burros, 1 mulo y 1 caballo de silla

* Entendemos que hay más animales que los encuestados, especialmente referido a los caballos.

Ovejas y chanchos

No figuran animales de estas especies en las encuestas realizadas

Chivas

Hay 8 familias poseedoras de chivas, o sea el 22,8 % de las familias encuestadas

Los poseedores de chivas tienen de: 0 a 5 chivas: 5 poseedores

5 a 10 chivas: 1 poseedor

10 a 15: 2 poseedores

Hay 5 -6 rebaños en la comunidad.

Hay rodeos con dos dueños, o sea, animales que conviven en un mismo rebaño pero son de propiedad distinta.

El total de animales registrados fue de 48 para 35 familias lo que hace un promedio de **1,37 animales** por familia en la comunidad.

De los datos inferimos que existen en la *comunidad unos 65 animales* (sin discriminar categorías)

Lo que nos da un promedio de 0,28 animales por persona

Las cantidades por familia en promedio son muy exiguas.

Hay *cierta distribución* (pensándolo como un bien), entre las familias de la comunidad. Luego de las aves son los animales que tienen mayor distribución.

A mayor tamaño corporal de las especies animales la distribución disminuye y viceversa.

Existen animales al partir con algún criollo que no figuraron en las encuestas, dato este que merece una mayor profundización.

Aves

Hay 20 familias con aves en la comunidad, o sea el 42 % son *poseedoras de aves*.

La *distribución según cantidad* es la siguiente referida a animales adultos (asumimos el 42% como el total):

0 a 5 aves: 14 familias poseedoras, 70 % de las familias poseedoras

6 a 10 aves: 4 familias poseedoras, 20 % de las familias poseedoras

11 a 15 aves: 2 familias poseedoras, 10 % de las familias poseedoras

La *distribución por especie* es la siguiente (tener en cuenta que existe una familia que tiene 2 especies):

Familias con gallinas: 18

Familias con patos: 2

Familias con guineas: 1

La relación entre animales adultos (95) con los animales jóvenes (44) es de 2/1 aproximadamente

Hay una gran distribución de aves en las familias de la comunidad.

En general las familias poseen los 2 sexos (factor seguridad), pero la relación gallinas por gallo es muy baja.

La cantidad de animales por familia es muy baja, aunque entendemos que actúa como un capital flotante (amortiguador ante crisis), por lo tanto al estar en estado de necesidades insatisfechas y crisis reiteradas, llegan a reducir sus planteles al mínimo reproducible no permitiéndoles su crecimiento y a veces siquiera su reposición; y en casos extremos se produce la venta del capital reproductivo.

Al *vender*, tratan de mantener la pareja o yunta como unidad mínima funcional.

Los *usos* en general son para venta en el pueblo (un animal adulto se puede vender en \$ 5-) o trueque. En las encuestas no aparece el tema del consumo: “da lástima comer los propios, no me gusta matarlos, sólo los del monte”

En cuanto al huevo hay poca información, pero se comenta la venta/trueque/consumo/reproducción. Dato que se corrobora en otras comunidades. “poco como”, “los como revueltos con harina”

Los animales son *tipos* locales y nunca se ingresó reproductores mejorados o compra de animales por proyectos.

Las *instalaciones* son muy pocas y precarias, a nivel del suelo para los pollitos, no hay instalaciones para aves adultas.

Hemos visto en otras oportunidades pavos y guineas en mucha mayor cantidad.

Se observa que los números y sus tiempos de reproducción son muy plásticos (adaptabilidad a las necesidades funcionales). Disminuyen/crecen con mucha rapidez-facilidad.

Algunas observaciones con relación a los valores de los animales

Precios: aves: \$ 5. - en el pueblo

chivas: \$10 - 15. - a vecinos criollos

Trueques: 1 pantalón por una yunta de aves

1 radio por 2 chivas

Recolección y Marisca

Tener en cuenta que las encuestas no fueron hechas en época fuerte de recolección Sobresalen de los productos registrados en las encuestas, la miel, la leña, el algarrobo y el mistol y la marisca, a ellos nos abocaremos en este análisis, pues más del 50 % de los encuestados dicen realizarlas.

Algarrobo:

El 87,5 % de los encuestados dice consumir el fruto, “más gusta” “lo consumen todos”, la única limitante en su consumo encontrada fue no darle mucho junto a los chicos, porque constipa.

En general la *recolección* es predominantemente femenina, pero no exclusiva. Si va el hombre, acompaña a la mujer; pueden también ir grupos de mujeres de las familias. No va el hombre solo ni en grupos de hombres.

La recolección se realiza a pie y/o burro, el tiempo que insume la tarea es muy variable, la información nos dice entre 1 - 7 días, vemos que insume poco tiempo de dedicación al año.

Usos y conservación: se consume en forma de añapa que es la chaucha partida con agua, harina de algarroba más harina de mistol se puede conservar y consumir, la harina molida se puede guardar, la chaucha secada al sol con paico en trojas se puede conservar para utilizarla posteriormente.

La *cantidad* recolectada es muy variable, entre 1 - 25 bolsas por familia.

La *época* de recolección es el “yachep” unos 1,5 - 2 meses, diciembre a enero.

La *velocidad* de consumo del producto: una bolsa se consume en promedio entre 15 - 25 días. Cuando recolectan de 2 - 5 bolsas el tiempo de duración varía entre 15 a 60 días y cuando recolectan entre 8 - 25 bolsas el tiempo de aprovechamiento de lo cosechado alcanza hasta el invierno.

En cuanto a la *venta*, se realiza en el pueblo y a los vecinos que la utilizan para alimentar chanchos, el precio por bolsa ronda los 5 - 10 pesos. Sólo el 18,75 % dicen vender algarroba, y las cantidades vendidas son mínimas.

Mistol:

Vemos que secunda al algarrobo, consumiéndose junto a este. Lo dicen recolectar el 62,5 % de los encuestados.

La *recolección* por el hombre o la mujer, se realiza en una lata, también la realizan los chicos. Juntan hasta 10 Kg por temporada.

Los *usos*: como harina mezclada con harina de algarrobo, como harina más agua, en fresco.

Conservación: se seca y se muele para harina, luego se guarda en frasco bien tapado y puede durar un año. Mezclado con harina de algarrobo y un poco de agua se hacen bolas de 10 - 20 cm. se secan y se guardan en bolsas colgadas y / o en trojas. También se muele y se hace masa con un poco de agua y se consume o se almacena.

Miel:

La recolectan el 56,25 % de los encuestados.

La *recolección*: se busca distintos tipos de miel, alpa misqui, lechiguana, extranjera, piniwus, rubita, etc. Es una actividad exclusiva del hombre. Traen por recolección entre 3 - 5 lts. o sea unos 4,5 a 7,5 kg. Es una actividad de dedicación exclusiva, se la realiza previa detección de los nidos en días anteriores.

El *consumo* es variable: desde 300 cc por día por familia, hasta 1.660 cc por día por flia.

La *periodicidad*, se va a recolectar una vez entre 7 - 60 días. Si hay abundancia se aumenta la frecuencia.

La *técnica de extracción*: se voltea con hacha el árbol si está en altura, se usa el fuego, la cara se cubre con una yica.

Misceláneas: se recolecta en lata de leche en polvo, y también con la barba de vieja (liquen péndulo que se encuentra en el quebracho blanco)

Venta: en el pueblo, entre 3 y 5 pesos por litro, o se cambia por mercadería.

Leña:

Entendemos que es una actividad realizada por el 100 % de los encuestados, pero sólo contestaron positivamente el 81% de los mismos.

Lo *realiza* la mujer y/o el hombre, este último los trozos grandes. Se realiza a pie, carretilla, burro. Es una actividad que tiene una frecuencia de 1-7 días.

El *consumo* está en relación con la periodicidad de la recolección; aunque debemos tener en cuenta las ventas en el caso que se realicen.

Las *ventas* se producen en el pueblo en forma exclusiva por las mujeres, con una periodicidad de 1 vez cada 2-3 días. La traen en burro o sobre la cabeza y espalda. El 25 % de los encuestados dicen vender leña. Los *precios* que se manejan son de 1-3 pesos por atado o a cambio de mercadería.

Marisca: mulita, quirquincho, tatù

Dicen realizarlo el 50% de los encuestados.

Es una actividad desarrollada por el hombre, se va sólo, no en grupos, puede ir acompañado de sus hijos.

Las herramientas son el perro y el machete, no se usa arma de fuego.

La jornada de marisca es de un día completo hasta que se encuentre lo buscado y ahí se regresa. La frecuencia de ir a mariscar varía entre 3 - 14 días.

Lo mariscado alcanza para ser consumido entre 1 - 3 idas

La época es de mayo a julio.

Misceláneas: hay que ir con ganas a mariscar porque sino le puede pasar algo a uno, o no mariscar nada.

Algunas observaciones generales respecto de la marisca y recolección:

De estos cinco tipos de productos, 4 son también usados para la venta.

Las actividades son de autoconsumo en un 100%, y en cuatro (80%) en forma mixta, para consumo y venta

- algarrobo dicen venderla el 18,75 % (actividad estacional)
- miel dicen venderla el 25% (actividad estacional)
- leña dicen venderla el 25 % (actividad periódica)
- mulita, quirquincho, pichi dicen venderla el 6,25 % (actividad por encargo)

El consumo familiar siempre es superior a lo dedicado a la venta.

De los cuatro nombrados la miel y la leña tienen más proclividad a la venta.

En todos los casos la venta es en la zona (vecinos criollos y en el pueblo de Las Lomitas)

Otros productos vistos:

- En alimentación: carandillo, chañar, tuna, doca, poroto de monte, pasacana, bola verde, chaguar, vinal
- otros usos: aibe, chaguar, horcones, carandillo
- marisca: Caburé, charata y perdiz
- extracción minera: arena

Vemos necesario un análisis en el ámbito familiar para conocer la incidencia económica de la venta y del consumo (incluye otras actividades además de las de recolección).

8. Gastos:

Los gastos se reparten de la siguiente manera:

- *mercadería de uso alimentario*: las más constantes fueron en orden decreciente: harina, yerba, aceite, polenta, grasa, fideo, arroz, sal, pan. Otras registradas fueron: galletitas, gaseosa, salsa, galleta seca, dulce de leche.
- *mercadería de uso no alimentario*: pilas, jabón, velas, tabaco, jabón en polvo.
- *carne*: en exclusividad de vaca, puchero o pulpa. Asado sólo en los festejos. La carne representa un 10 % aproximadamente de los gastos totales familiares por mes.
- *vestimenta*: poco se compra la ropa, en general se consigue por trueque o donación. Dentro de las prendas que se compran figuran los zapatos, sombreros, camisas y frazadas.

Las compras de alimento se realizan cada 3-4 días.

La modalidad de compra es variada: con libreta (crédito almacenero) o donde sea más barato. No hay un único negocio.

El gasto promedio es de \$ 10 a \$ 15 cada 3-4 días, **o sea \$100 - \$120 por mes**

Los que tienen mayores ingresos (fijos u otros) llegan a un gasto promedio mensual aproximado de \$ 250 - \$275.-

En el caso de pensiones provinciales (\$45.-) gastan todo en mercadería y carne.

9.- Acceso a ayudas económicas y actividades de capacitación:

En este aspecto en los años recientes señalamos:

Programa Techo y Trabajo de la Subsecretaría de Vivienda de la Nación: se construyeron 11 viviendas de material a través de una empresa y con contratación de alguno de los pobladores para la mano de obra.

Instalación de una bomba de mano y un molino: a través de la Congregación de Hermanas Franciscanas de Gantes.

Proyecto de alambrado e iniciativas productivas: a través de Ong's nacionales e internacionales.

Apoyos diversos en programas de siembra y alambrado: a través del Instituto de Comunidades Aborígenes Provincial.

Programa de Viviendas Aborígenes Juan Perón de la Subsecretaría de Vivienda de la Nación – Obispado de Formosa : se construyeron un salón comunitario y la provisión e instalación de un molino de 12 mts de torre. Estos programas se ejecutaron por sistema de autoconstrucción proveyéndose la capacitación a través de las ONG's zonales.

Algunas ollas de comida, esporádicas y discontinuas, de parte de los partidos políticos o líneas partidarias locales.

Programa Prohuerta: provisión de semillas y pollitos. Se acompaña con capacitación y convenios con las ONG's zonales.

Desarrollo de actividades productivas: Organismos Gubernamentales Europeos en convenio con ONG's zonales.

Proyecto de provisión de agua: a través del Programa Social Agropecuario - INAI, en convenio con ONG's zonales, consta el programa de acciones de capacitación y pequeñas obras hidráulicas.

Proyecto de capacitación de la mujer aborígen: dirigida a población específica en las áreas de salud, producción, costureros, administración etc. a través del apoyo del Programa Social Agropecuario ,el Instituto Nacional de Asuntos Indígenas y el Centro de Capacitación Zonal en convenio con las ONG's zonales.

Proyecto vivero frutal: articulando el Prohuerta, INAI y las ONG's zonales acciones de capacitación de prácticos viveristas.

Provisión de cajones para muertos: Municipalidad local

Apoyo en donación de ropas y calzado y acciones asistenciales: Centro Ntra. Sra. de la Paz. y Cáritas.

Programa de letrización: construcción parcial de letrinas Centro Ntra. Sra. de la Paz y Asoc. Victoria Salazar.

Acciones de fortalecimiento comunitario e identidad cultural: ONG's zonales

Acciones de interlocución, gestión, reflexión y capacitación en forma continua: ONG's zonales.

Capacitaciones en atención primaria de la salud: a través del Hospital Piloto Zonal y la Asociación Victoria Salazar.

Servicios de atención primaria de la salud a través del Hospital Piloto

Programas asistenciales Asoma, Prani, Trabajar: en forma esporádica y según los colores partidarios.

La escuela se encuentra fuera de la tierra de la comunidad, allí acude parte de la población infantil al igual que se provee de comedor escolar.

Alfabetización de adultos: en especial de mujeres a través de un docente del Consejo Escolar.

En general los apoyos monetarios casi no existen, podemos contemplar las pensiones en este nivel; habiendo, en cambio, distintas ofertas en obras específicas, servicios de capacitación y bienes diversos.

La calidad, continuidad y objetivos de todo este listado de proyectos, ayudas y servicios es variada y variable.

Cuando hablamos de ONG's zonales, nos referimos a varias instituciones no gubernamentales, eclesiales, civiles y educativas que llevan varios años en el trabajo coordinado de promoción con comunidades indígenas.

10.- Lo Comunitario

Abordando este aspecto, podemos decir que estos grupos viven en comunidad, entendiéndose esto como un grupo humano que habita una misma tierra teniendo pautas de organización común.

La realidad marca que esta comunidad está conformada por distintos grupos familiares, clanes o bandas, que por el devenir histórico conviven a mayor proximidad que cuando no habitaban los blancos.

Antiguamente recorrían su territorio según una estacionalidad marcada, por ejemplo por los períodos de recolección, los momentos del encuentro de parejas, como así también las alianzas que se debían gestar entre los grupos.

Esta organización social, en una misma tierra, lleva a que en la actualidad convivan distintos planos personales, familiares, grupales y comunitarios, que interactúan entre sí, no sin cierta complejidad.

Es así que hay actividades que responden a algunos de estos planos en exclusividad y otras donde se entrecruzan los distintos niveles.

Cuando hablamos de actividades o trabajos comunitarios nos referimos a aquellos que tocan los intereses generales de todas las familias que habitan esa tierra; por ejemplo la construcción del alambrado perimetral, las capacitaciones, las reflexiones, las instancias referidas a la Asociación Civil, a las instancias de elección de representantes, o toda actividad que involucre a grupos de varias familias, por ejemplo instalación de molinos, tareas de arada, etc.

En los planos familiares o grupales englobamos la cría de animales, la siembra, la cosecha, el consumo, la venta, la recolección de frutos, la marisca, las pensiones, los empleos, las changas, la alimentación, la posesión de represas, etc.

Es así que algunas actividades son asumidas comunitariamente o familiarmente según la secuencia de acciones, por ejemplo la siembra de la chacra: es comunitaria la arada, es grupal la ubicación en que terreno de la chacra disponerse, y es familiar las tareas de siembra, cuidado y cosecha, para el consumo. Este último puede adquirir ribetes en la esfera familiar, grupal y comunitaria (distribución) y en el caso de la venta, que el producto de esta, sea para la familia involucrada.

Otras actividades siguen otros cursos por ejemplo la cría animal; según la especie (tamaño de esta) determina una u otra forma de ser asumida, por ejemplo la cría de bovinos necesita el acuerdo

comunitario para ser llevada adelante y en algunos casos toda la actividad se da en este ámbito, la cría de aves, en cambio, se da en el marco familiar y en algunos casos acotada a determinado sexo para llevarla adelante.

Otro ejemplo sería la recolección de chauchas del monte, que realizan específicamente las mujeres, en especial en un grupo de las mismas familias; en el caso de la pesca según el tipo se da en el marco comunitario y/o familiar/personal (pesca) otros como algunos tipos de marisca se da sólo en el plano familiar, padre e hijo del mismo sexo, por ejemplo chanco maján. En el caso de la recolección de miel se puede dar la interacción de los planos familiar y grupal.

Es así que visualizamos particularidades según tipo de actividad, especie en cuestión, necesidades intrínsecas de la propia actividad, fuerza física involucrada en su desarrollo, etc.

La propuesta o desarrollo de algún tipo de actividad lleva necesariamente implícito un proceso de observación, confianza y diálogo que no se puede soslayar.

Resumiendo, no todos hacen todo, ni de todos es todo. La armonía de convivencia en los nuevos espacios sociales creados a partir de las nuevas realidades llevan necesariamente un desafío para estos pueblos.

2) Utilización y distribución del tiempo

En cuanto a este tema recordamos lo avanzado sintéticamente en el punto “recursos aprovechados” y graficado en la página siguiente como una aproximación al ciclo anual por parte de las comunidades wichi de Las Lomitas. Esta información fue aportada no sólo por gente de la comunidad de Colonia Muñiz sino también por Tres Pozos y comunidad de Lote 27.

En cuanto a una reconsideración del mismo en términos de actualización al hoy, verificamos que:

a) en el tiempo de *frío (invierno)* la comunidad desarrolla mayor cantidad de actividades en relación a la ciudad urbana de Las Lomitas. Hablamos aquí de las changas en el pueblo.

En este tiempo se verifica mayor venta de leña y carbón.

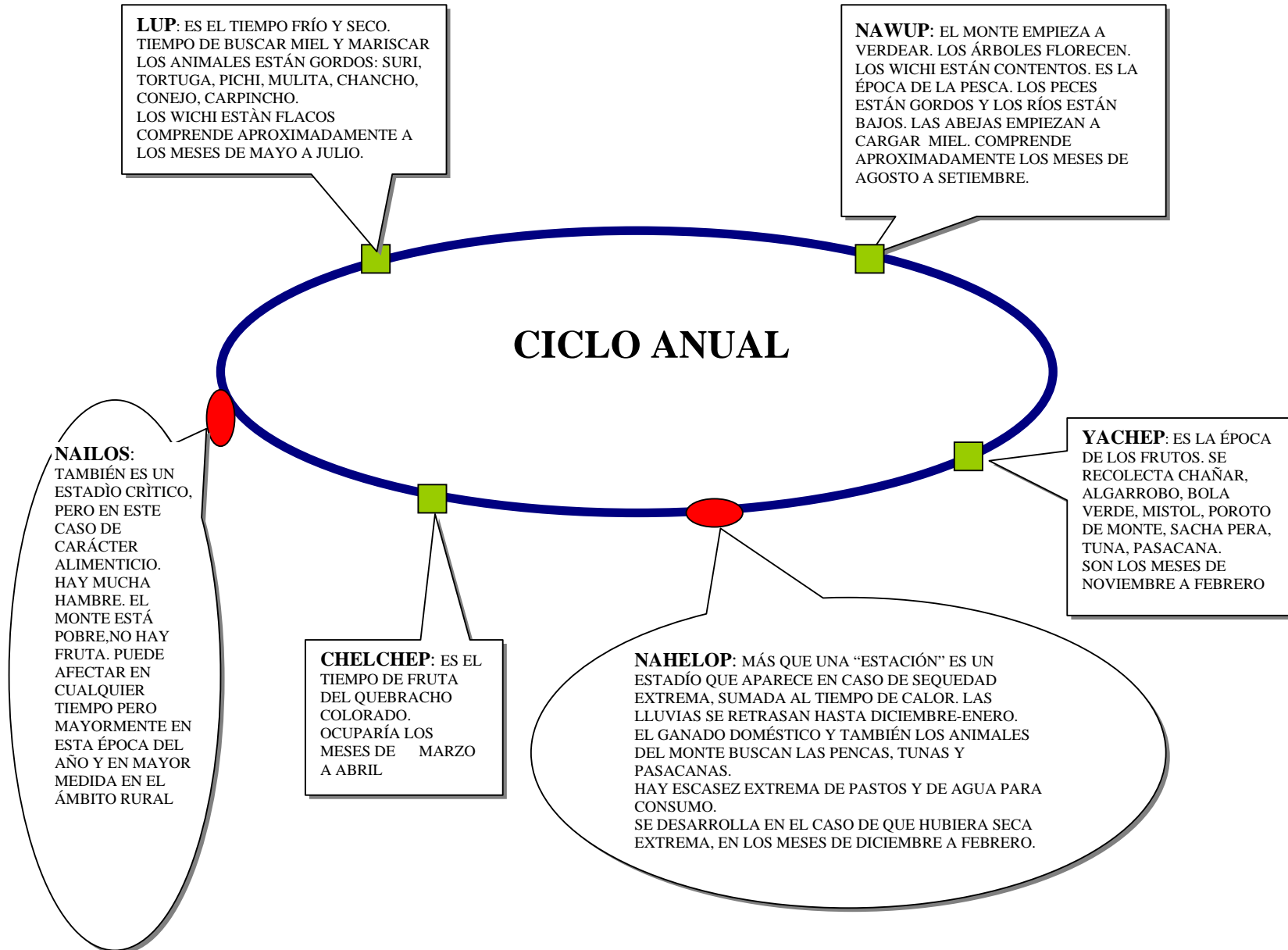
También es un tiempo “difícil”, como lo era en el ciclo tradicional, aunque quizá de mayor amplitud.

Desarrollan en cierta manera algunas actividades estacionales como ser el tema de las huertas.

Es un tiempo aprovechado para realizar todas aquellas obras en relación al uso del agua y que en el tiempo de lluvia no se pueden hacer, como ser: refacción de techos y paredes, pequeñas represas para acumulación de agua.

En esta comunidad la marisca no es una actividad de fuerte desarrollo en esta época, pues la cercanía al pueblo limita las posibilidades de recorrer los campos, al igual que el acceder a una tierra limitada y con vecinos.

APROXIMACIÓN A UN CICLO ANUAL – COMUNIDADES WICHI - LAS LOMITAS



Si el invierno es muy seco o las lluvias primaverales se demoran, se inicia un período de déficit hídrico, se suprimen primeramente los riegos, perjudicando las huertas y los frutales jóvenes (junio – julio), en segunda instancia (octubre noviembre) disminuye la posibilidad de dar agua a los animales (chivas y bovinos) coincidiendo con la sequía en las represas naturales en el monte.

La gente de por sí presenta un ánimo distinto.

Las necesidades de vestimenta, calzado, leña y una vivienda en condiciones se hace imprescindible.

Cuando empieza el período denominado *primavera*, coincide con el reverdecer y florecer, los ánimos cambian, se va viendo como viene la época de los frutos.

En esta comunidad pocos son los que van de pesca.

Es el tiempo de la gestión de las aradas. Se apronta y se efectúa la siembra de la chacra.

Continúa la época de los frutos, *yachep*, desarrollándose mayor cantidad de actividades que tienen que ver con el ámbito rural y en especial todo aquello relacionado con la chacra y con la recolección de frutos en especial del algarrobo.

Las represas se cargan de agua, los pastos se desarrollan.

Las fiestas de Navidad conllevan un amplio intercambio entre comunidades.

Hay una fuerte actividad referida a las chacras primaverales estivales: sandía, melón, zapallo, maíz, mandioca, poroto, batata.

En enero febrero arrecian fuertes calores, las temperaturas se extremizan, las sombras para los animales se hacen imprescindibles, el tereré mitiga la deshidratación.

Puede ocurrir una disminución de la masa herbácea, no tanto de la arbustiva forrajera.

En *marzo – abril* es época de temporales, lluvia y llovizna en forma continua por varias semanas. Los caminos se deterioran. Las visitas al pueblo para la compra-venta-relaciones sociales se espacian. Es un tiempo interesante para los horticultores.

El monte se encuentra en buena forma, y el desarrollo del monte en esta época tiene relación importante en cómo se acomodará este para pasar el invierno.

12.- Expectativas

Dentro del diagnóstico desarrollado, en su ejecución y devolución, salen expresadas algunas actividades de preferencia, abordamos aquí algunas de ellas:

- ✓ La cría de cabras, una actividad que se visualiza con posibilidades de ejecutarse, además de ser usual en la zona y que tiene un abordaje posible en el contexto sociocultural y ambiental.
- ✓ Otra de las actividades con ganas de desarrollarse es la cría de abejas. Se contextualiza aquí la clásica meleada en el monte, las posibilidades ciertas de llevarse adelante esta actividad en la zona aunque un poco más novedosa, las experiencias apícolas con comunidades indígenas en el monte formoseño, y la posibilidad de desarrollarse en variadas escalas.
- ✓ También se expresa las ganas en relación al comercio de ciertas especies de fauna, pues en la zona se va desarrollando el Proyecto Ele sobre marisca y comercialización controlada del loro hablador.

- ✓ Otro de los tópicos abordados es las huertas bajo el monte, pues se habían visto experiencias en el Chaco(El Colchón) y en Formosa (Proyecto de Experimentación e investigación del monte) y habiendo abordado la actividad hortícola, se ven posibilidades de ser realizadas en el ámbito de las familias-comunidad de Colonia Muñiz.
- ✓ Otro de los elementos que salieron con mayor insistencia es el abordaje general del tema hídrico, abastecimiento en calidad, cantidad y en condiciones de espacio-temporalidad adecuadas.
- ✓ En cuanto a los cultivos primavera-estivales se comenta la intencionalidad de incorporar nuevas tipos y variedades de cultivares.
- ✓ También el tema del aprovechamiento de productos del monte como la algarroba, el mistol, la leña y la miel fueron abordados como actividades de alta incidencia y repitencia por las familias por lo que es importante considerarlos como actividades que tienen preferencia en ser asumidas.

C. INVENTARIO FORESTAL

Para la planificación del inventario forestal, la institución se valió de los insumos producidos por el proyecto “ **El bosque como recurso alimenticio, humano y animal. Desarrollo de Metodologías Diagnóstico – Participativas con Comunidades Aborígenes** ”, realizado durante los años 1997 - 1998 y en el que participaron APCD - INCUPO, la Universidad Nacional de Córdoba y la misma comunidad de Colonia Muñiz.

Tales insumos fueron por ejemplo: fotografías áreas del predio, definición de las unidades homogéneas y datos de su relevamiento físico.

Como se contaba con parte de la información requerida para el presente estudio, se planificó el inventario fijando junto a la comunidad, objetivos que beneficien principalmente su desarrollo. Tales como:

1. Priorizar lo educativo – participativo sobre la investigación
2. Profundizar el relevamiento físico realizado durante los años 1997 – 1998, sobre las unidades homogéneas y dentro de ellas sobre las especies de mayor utilización e interés por parte de la comunidad, teniendo en cuenta los resultados del primer relevamiento realizado en estas unidades.
3. En base a los resultados que se obtengan de lo anterior, definir líneas de acción junto a la comunidad para la recuperación y la conservación sustentable de las zonas más utilizadas.

Resultados a obtener:

- I. Distribución diamétrica de las especies principales con DAP > 10 cm
- II. Frecuencia de las especies principales con respecto al número total de individuos por clase diamétrica
- III. Regeneración de las especies principales
- IV. Cobertura del estrato arbustivo

- A grandes rasgos se pueden identificar en el predio dos grandes unidades de vegetación, los pastizales que se ubican en las partes bajas y paleocauces y el sector con monte.

Vegetación

Sobre la base de los objetivos planteados se realizó el inventario sobre dos de las unidades homogéneas a las que se ha denominado respectivamente bosque bajo y bosque alto. En el anexo se presenta un mapa con las unidades homogéneas definidas en el predio de la comunidad.

Bosque bajo

Es el sector más degradado, cercano a las viviendas y a la ruta con una superficie de 275,5 ha y donde se han talado especies forestales con valor comercial, fundamentalmente quebracho colorado y blanco. Actualmente existen renovales de estas especies conjuntamente con bosquecillos de algarrobo. Esta última especie se agrupa también en sectores de bajos en el predio

Bosque alto

Este bosque se encuentra al norte del predio de la comunidad y es el de mayor importancia tanto en superficie (763 hectáreas), como en diversidad, cantidad y sanidad de los individuos.

Entre las especies principales leñosas que integran el estrato arbóreo del monte podemos mencionar: quebracho colorado (*Schinopsis quebracho colorado*), quebracho blanco (*Aspidosperma quebracho blanco*), palo santo (*Bulnesia sarmientoi*), mistol (*Ziziphus mistol*), algarrobo blanco y negro (*Prosopis* spp.), Palo blanco (*Calycophyllum multiflorum*), Guayacán (*Caesalpinia paraguarensis*) y Guayaibí (*Patagonula americana*).

Entre las especies arbustivas y herbáceas que acompañan a esta formación, están el carandillo (*Trithrinax biflabellata*), diversas especies de bromeliáceas (*Bromelia* sp., y otros géneros), sacha sandía, sacha limón, duraznillo, diversas cactáceas y latifoliadas.

El pasto es escaso en áreas con alta cobertura arbórea y arbustiva y en aquellas zonas desprovistas de vegetación y expuestas a erosión hídrica y eólica; es abundante en cambio, en abras, pampas, cañadas, bajos y chacras.

Las especies observadas en el inventario figuran en la Planilla N° 7 del anexo. Para cada especie se indica Nombre científico, Nombre vulgar, Nombre de wichi y Utilidades. Es importante destacar que esta lista no es definitiva, la misma esta sujeta a revisión.

Metodología

Se hizo el muestreo sobre 19 transectas de 300 m² (50 x 6 m), distribuidas al azar y con mayor intensidad sobre el bosque bajo, por ser el más afectado en su estructura. Estas transectas se sumaron a las 8 de igual superficie medidas en el año 1998 con el proyecto “ *El bosque como recurso alimenticio, humano y animal. Desarrollo de Metodologías Diagnóstico – Participativas con Comunidades Aborígenes*”.

En cada una se realizó la observación de las características particulares del ambiente (humedad del suelo, microrelieve); medición de los árboles de las especies de mayor importancia para la comunidad desde el punto de vista forestal, alimenticio y medicinal, tales como Quebracho colorado, Quebracho blanco, Algarrobo blanco, Algarrobo negro, Caspi zapallo, Guayaibí, Guayacán, Palo cruz, Molle negro, Itín, etc. Las variables medidas fueron el perímetro a la altura del pecho, transformándose luego el valor en diámetro; la altura del fuste; la frecuencia de regeneración y cobertura arbustiva.

Resultados Obtenidos

Bosque bajo

(a) Características ambientales generales

Se caracteriza por tener poca representatividad de individuos arbóreos en el estrato superior en comparación con el estrato arbustivo que tiene una cobertura variable entre 70 y 90 % en las transectas medidas. El suelo es de tipo arcilloso, en parte solo cubierto por hojarasca o con pastos, esto último es más frecuente en las zonas más bajas donde se acumula mayor humedad y la presencia del ganado es escasa. La comunidad utiliza este bosque para la recolección de frutos de algarroba en los rodales de esta especie, extracción de leña y de plantas con fines medicinales y artesanales. Por otro lado este monte está sujeto desde hace unos pocos años a una fuerte explotación maderera de especies de quebracho colorado y blanco y principalmente de algarrobo por parte de obreros que realizan tratos con gente de la comunidad. En cuanto a la presencia del ganado es importante en aquellas zonas del monte cercano al pastizal, siendo esta otra causa importante de la lenta recuperación del monte.

(b) Estructura

El número de individuos por hectárea de las especies de mayor importancia registradas en las transectas se detalla a continuación:

- Quebracho blanco: 33 árboles adultos
99 juveniles *
76 renovales por hectárea

* Se entiende por juvenil: las plantas de la regeneración con más de 2 metros de altura. Si bien a estas se las denomina regeneración lograda, se decidió llamarlos plantas juveniles para mayor comprensión de la gente de la comunidad que nos acompañaba en la toma de los datos y así poder diferenciarlas claramente de los renovales de menor altura y de los individuos adultos.

- Quebracho colorado: 60 adultos /ha.
88 renovales (incluye juveniles más regeneración)
- Mistol y Tala: 88 árboles adultos encontrándose juveniles y renovales de ambos lo que nos indica una buena condición de supervivencia

En menor cuantía se encuentra Guayacán con 11 ejemplares, Molle incienso y Molle negro, Palo coca, Palo cruz e Itín.

Junto a estas especies se registraron otras especies del estrato arbustivo entre las que podemos mencionar:

	Renovables	Juveniles	Adultos
Bola Verde		11	55
Carandillo	33	20	20
Garabato		144	211
Sacha poroto	80	300	333
Uña de gato	33	20	10

Distribución de las clases diamétricas

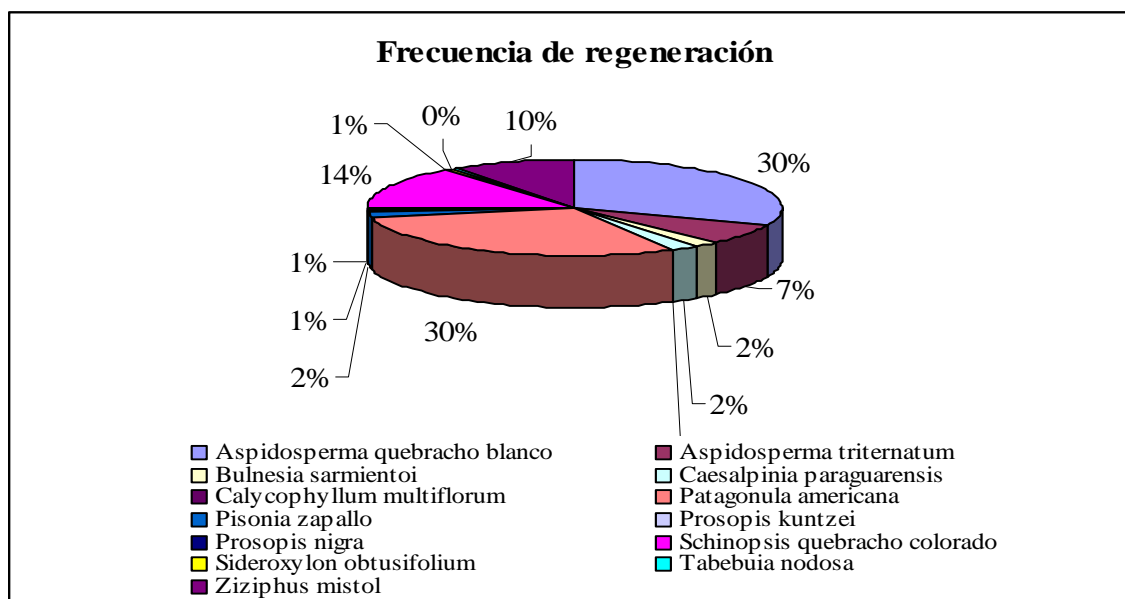
En la Tabla 1 se muestra la frecuencia de las especies arbóreas con DAP mayor a 10 cm con relación al número total de individuos por clase diamétrica.

(c) Regeneración de las especies importantes

Se determinó la cantidad de regeneración por hectárea existente para cada una de las especies que la comunidad consideraba de importancia, tal como se demuestra en el siguiente cuadro:

CUADRO A
Frecuencia de regeneración (juveniles más renovales)

ESPECIE	(ni/ha)	%
Aspidosperma quebracho blanco	193	31.13
Aspidosperma triternatum	43	6.94
Bulnesia sarmientoi	11.9	1.92
Caesalpinia paraguarensis	14.3	2.31
Calycophyllum multiflorum	0	0.00
Patagonula americana	183	29.52
Pisonia zapallo	10	1.61
Prosopis kuntzei	4.8	0.77
Prosopis nigra	4.8	0.77
Schinopsis quebracho colorado	88	14.19
Sideroxylon obtusifolium	4.8	0.77
Tabebuia nodosa	2.4	0.39
Ziziphus mistol	60	9.68
TOTAL	620	



Bosque alto

(a) Características ambientales generales

De las dos unidades relevadas, esta es la de mayor importancia por la calidad y cantidad de su biodiversidad. La cobertura arbórea es mayor a la arbustiva variando entre el 60 y 75% según lo observado en las transectas medidas. El estrato arbustivo es menos denso que en el monte bajo.

El suelo tiene mayor cantidad de materia orgánica, cubierto con abundante pasto. En este monte se caracteriza una zona denominada paloblanca, representados por individuos de todas las edades.

(b) Estructura. Distribución diamétrica

- Quebracho colorado: con 91,6 individuos adultos / hectárea.
33,3 renovales / hectárea (juvenil más regeneración)
- Quebracho blanco: 25 árboles adultos / hectárea
126,6 renovales / ha (juveniles más regeneración)
- Palo blanco: 166 adultos / ha.
125 juveniles / ha
573,3 renovales por hectárea.
- Palo Santo: 58 adultos / ha
41 juvenil / ha.
- Caspi zapallo: 58 adultos / ha
16 juveniles / ha
- Molle negro: 75 adultos / ha
8 juveniles / ha
26,6 renovales / ha
- Guayacan: 25 adultos / ha
16 juveniles / ha
6,6 renovales / ha

También están presentes:

	Renovales	Juveniles	Adultos
Bola Verde		8	50
Carandillo	180	41	390
Duraznillo		41	100
Garabato	33	25	208
Sacha membrillo		141	125
Sacha poroto		58	575
Sacha sandía	8		41
Sal de indio	16	50	350
Palo cuchara			8

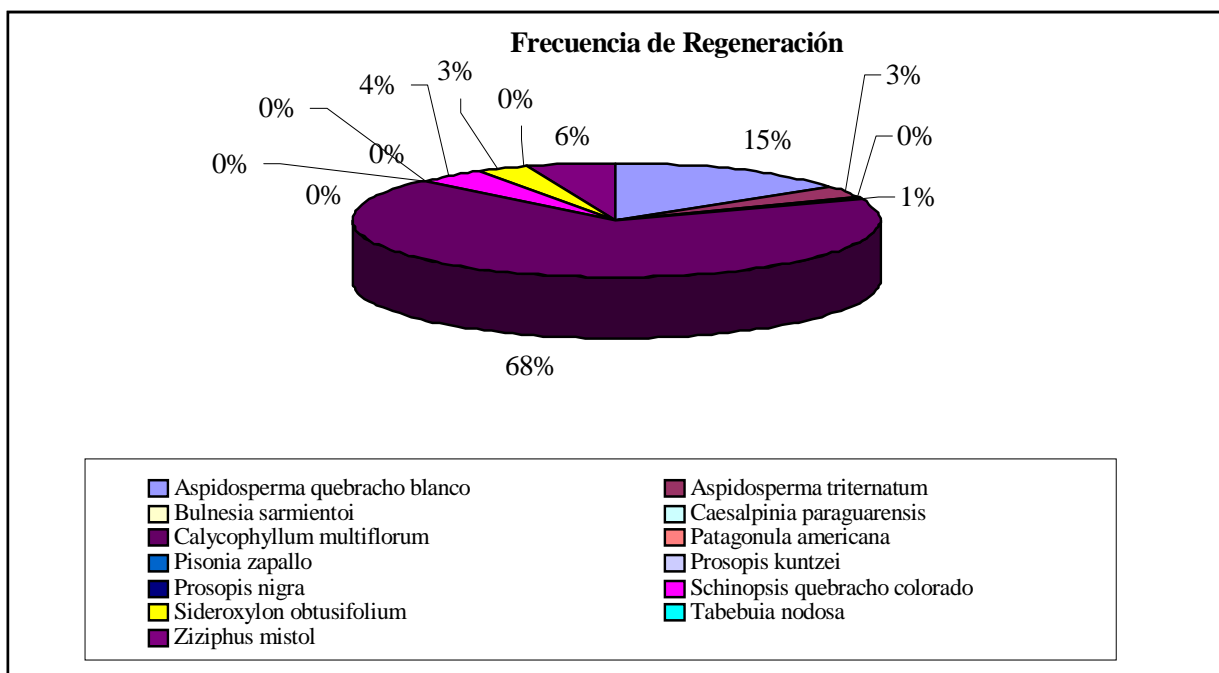
Con respecto a la distribución diamétrica de las especies arbóreas de este monte, la Tabla 2 muestra la frecuencia de individuos por clase diamétrica, con DAP > 10 cm.

(c) Regeneración de las especies importantes

En el siguiente cuadro se expresa la regeneración por hectárea existente para cada una de las siguientes especies:

CUADRO B
Frecuencia de regeneración (Juveniles más renovales)

ESPECIE	(ni/ha)	%
Aspidosperma quebracho blanco	126.6	15.08
Aspidosperma triternatum	26.6	3.17
Bulnesia sarmientoi	0	0.00
Caesalpinia paraguariensis	6.6	0.79
Calycophyllum multiflorum	573.3	68.28
Patagonula americana	0	0.00
Pisonia zapallo	0	0.00
Prosopis kuntzei	0	0.00
Prosopis nigra	0	0.00
Schinopsis quebracho colorado	33.3	3.97
Sideroxylon obtusifolium	26.6	3.17
Tabebuia nodosa	0	0.00
Ziziphus mistol	46.6	5.55
TOTAL	839.6	



CONCLUSIONES

BOSQUE BAJO

De las transectas medidas en el bosque bajo se llegaron a las siguientes conclusiones:

1. Las clases diamétricas inferiores concentran la mayor proporción de individuos; la clase diamétrica 1 es la que presenta el mayor porcentaje con un 86 % de los individuos censados, luego seguiría en orden de importancia la clase 2 con un 80 %. Para el resto de las clases este porcentaje es menor haciéndose nulo en algunas clases como las 7, 8 y 11 tal como se demuestra en la tabla 1.
2. Con referencia a la regeneración del total de especies consideradas en el cuadro A, las que presentan mayor regeneración por hectárea en este bosque son el Quebracho blanco (31,13 %), el Guayaibí (29.52%) y el Quebracho colorado (14,19%); el resto de las especies están escasamente representadas con menos del 10 % sobre el total de individuos regenerados por hectárea. Tal es el caso del algarrobo negro con menos del 1 % de regeneración.
3. Este bosque presenta entre lo más característico un rodal de algarrobo, el cuál tiene alta cobertura arbustiva en partes del mismo, escasa representación de árboles adultos en el estrato superior y una escasa a nula regeneración de algarrobos, principalmente a causa de la explotación intensa de algarrobos que se esta realizando en esta área y a la presencia del ganado, aparte de que es muy utilizado para la recolección de frutos y de leña durante todo el año.

De acuerdo a lo observado consideramos que para recuperar este monte y en especial el algarrobal sería conveniente llevar a cabo las siguientes acciones:

- ✓ Clausuras de recuperación para evitar con ello la extracción maderera y entrada del ganado;
- ✓ Enriquecimiento del monte mediante plantines de Algarrobo y de otras especies de importancia que son escasas en esta zona, como el Quebracho colorado, Quebracho blanco, Guayacán, plantines que podrían ser producidos por la misma comunidad mediante el establecimiento de un vivero en la misma colonia a cargo de la gente de la comunidad y con el asesoramiento de técnicos de la institución.
- ✓ Siembra de diferentes tipos de pastos para enriquecer el suelo y tratamientos culturales como poda y raleo para beneficiar el crecimiento de los árboles juveniles y el establecimiento de los renovales de las especies más importantes.

BOSQUE ALTO

1. Las clases diamétricas 1, 2, 3 y 6 son las que concentran el mayor número de individuos, siendo las clases 1 y 2 las de mayor porcentaje, con un valor de 24,3 y 27 % respectivamente de los individuos censados, siguiendo en orden de importancia las clases 3 y 6. En cambio las clases diamétricas superiores son las que tienen menor proporción de individuos.
2. Tal como lo indica el estudio de distribución diamétrica, las clases diamétricas superiores tienen escasa representación de árboles adultos, que corresponden a individuos de Palo cruz, Guayacán e Itín, especies que tienen poca importancia como forestal en comparación con el Palo blanco, Quebracho colorado y Quebracho blanco que están representados en las clases inferiores, con mayor número de individuos en el caso del Palo blanco y el Quebracho blanco. No así para el Quebracho colorado representado por un individuo en las clases 2 y 3. Es importante destacar que en el recorrido realizado se observó una considerable cantidad de árboles muertos y troncos caídos por causas naturales.
3. Las especies que presentan mayor frecuencia de regeneración por hectárea son el Palo blanco (68,28%), el Quebracho blanco (15.08 %) y el Mistol (5,55%). Otras especies como el Quebracho colorado tiene baja regeneración, 3.97 %. En cambio para el caso de la regeneración del Algarrobo negro, Caspi zapallo, Guayaibí e Itín fueron nula en comparación con el monte bajo.
4. Este monte al ser el menos utilizado por la comunidad presenta una mayor cantidad de árboles juveniles y adultos de las especies principales, respecto a los encontrados en el monte bajo. En general, presentan mejor estado sanitario lo que evidencia la importancia que tiene este monte para la comunidad.
5. Consideramos que para aumentar la frecuencia de árboles en las clases diamétricas superiores es necesario aplicar tratamientos culturales como cortas de regeneración y de mejora para promover la incorporación de los árboles juveniles de las especies más importantes como quebracho colorado y blanco, para mejorar la producción de madera y de frutos y facilitar la regeneración de especies como Caspi zapallo, Guayaibí, Quebracho colorado, Guayacán, etc.

Cabe destacar que estas actividades ya han sido compartidas, analizadas y aprobadas con la comunidad de Colonia Muñiz. Las que una vez planificadas en el tiempo de acuerdo a los recursos disponibles se comenzarán a llevar a cabo en forma conjunta entre APCD y la misma comunidad, lo que permitirá continuar trabajando juntos en pos de un mejor desarrollo de la misma .

D. ANEXOS

Técnicas utilizadas

- 1) Guías de observación y consulta familiar:
 - Distribución y uso de los espacios
 - Descripción de las fuentes de agua.
 - Descripción del modelo de vivienda.

- 2) Encuestas por familias:
 - Datos de los integrantes de la familia: rol, sexo, edad, ingresos por actividad, escolaridad
 - Posesión de bienes.

- 3) Encuestas familiar socioproductiva:
 - Aspecto productivos: frutales, huerta, animales, instalaciones, recursos del monte.

- 4) Información anexa del equipo APCD (entrevistas personales, sistematizaciones, informes,etc):
 - Tierra.
 - Agua.
 - Organización.
 - Historia.
 - Salud, hospital.

- 5) Devolución de los datos recogidos, incorporación de nuevos datos, validación del diagnóstico y de los análisis efectuados.

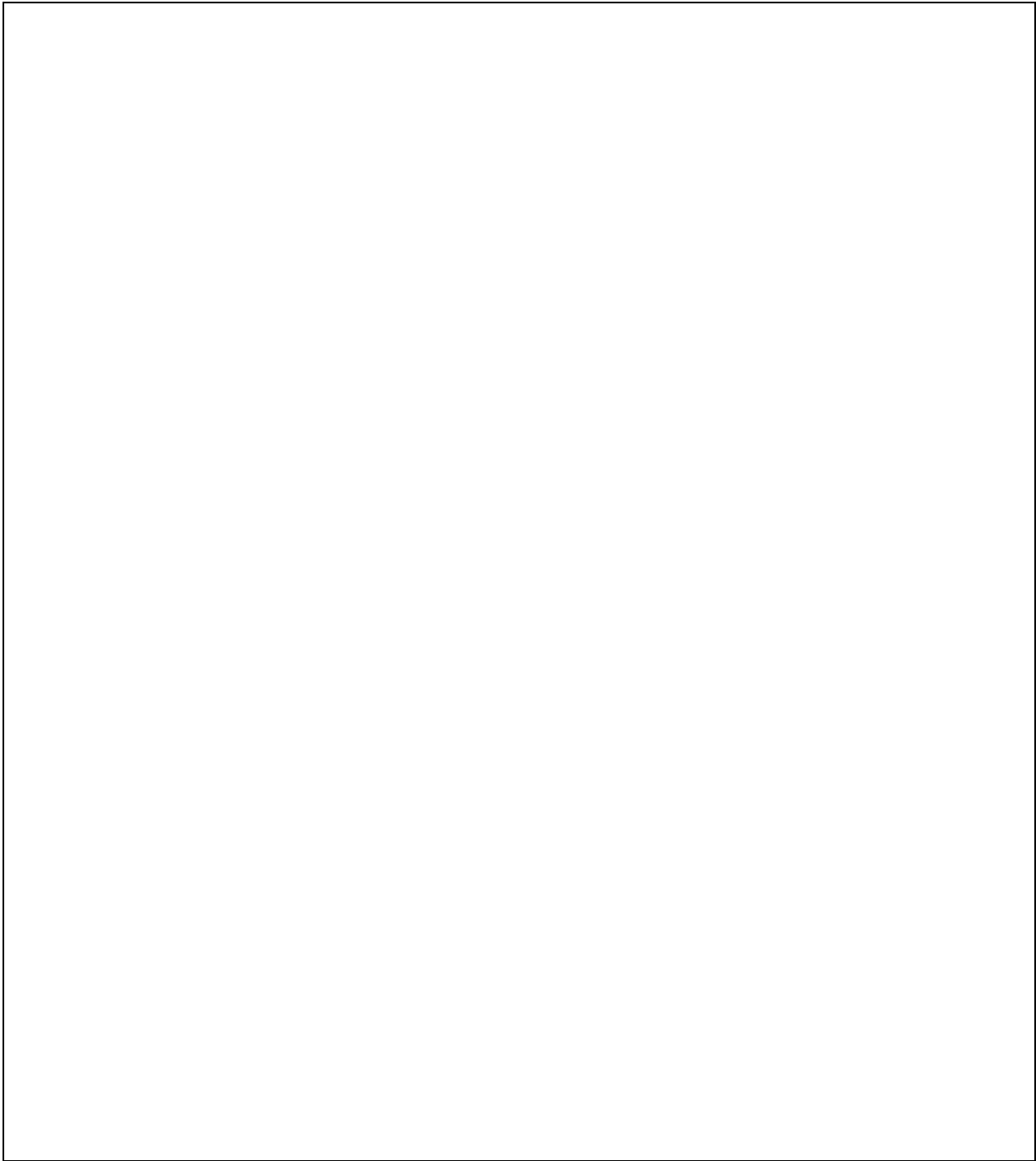
Comunidad:	N° de encuesta:
Nombre del jefe de familia:	
Nombre del encuestador:	
Fecha:	

1) **Guía de observación y consulta familiar** -

ESPACIOS	CANTIDAD	TAMAÑO (en metros)	USOS	MATERIALES	OBSERVACION
CONSTRUCCIONES					
CERCOS: Perimetral: otros:					
GALERÍAS					
SOMBRAS					

PLANILLA N° 2

AGUA (descripción). Indicar fuentes de agua, calidad, modo de extracción, transporte, usos, consumo diario en baldes.



PLANILLA N° 3

VIVIENDA TIPO:	DIBUJO DEL ESPACIO FAMILIAR (PLANTA). INDICAR EL NORTE Y REFERENCIAS
DESTINO DE LOS DESECHOS / OTROS DATOS	

PLANILLA N° 4

2) Modelo de encuesta familiar –

Cantidad de integrantes de la familia:

	RELACIÓN DE CONSANGUINIDAD	NOMBRE	SEXO	EDAD	Sabe leer y escribir	Sabe hacer cuentas	Hasta qué grado cursó	OBSERVACIONES (p.e. parientes que viven en otros lugares; porqué se fueron; etc.)
1	padre							
2	madre							
3	hijo							
4	hijo							
5	hijo							
6	hijo							
7	hijo							
8								
Otras cosas que quiera contar:								

PLANILLA N° 5
POSESIÓN DE BIENES

herramientas, bicicleta, animales, etc.	Observaciones

PLANILLA N° 6

2) Modelo de Encuestas familiar socioproductiva -

Nº de encuesta:
 Nombre de jefe de flia.:
 Nombre del encuestador

Fecha:

RECOLECCION - EXTRACCION: (LEÑA, CAZADOR, PESCADOR, RECOLECTOR: miel, algarrobo, mistol, carandillo, doca, bola verde, chaguar, vinal , etc.)

Qué	Quién	Cuánto	Tiempo que dedica	Para venta. A quién, a cuánto.	Para consumo.(Durante cuánto tiempo)	Observaciones

TRANSFORMACIÓN:

LADRILLERO, CARBONERO, CARPINTERO, COSTURERA, TEJEDORA, ARTESANO,

Qué	Quién	Cuánto	Tiempo que	Para venta.	Para	Observaciones (gastos,
-----	-------	--------	------------	-------------	------	------------------------

			dedica	A quién, a cuánto.	consumo.(Durante cuánto tiempo)	herramientas, técnicas, medios de transporte, etc.)

CHANGAS (LIMPIEZA, BARRIDO, PICAR LEÑA, REGAR PLANTAS, TECHERO, CARPIDOR)

Y OTROS EMPLEOS: (COSECHERO, CARPIDOR, COCINERO Y AYUDANTE DE ESCUELA, ENFERMERO)

Qué	Quién	Cuánto cobra	Quién da el trabajo	Tiempo que dedica	Observaciones

AYUDA RECIBIDA: que sirvió para el beneficio de la familia.

Tipo de ayuda	Quién la recibió	De quién vino la ayuda	Beneficios (\$, especie, durante cuánto tiempo)

Ejemplo de ayuda: actividades grupales, comedores, pensión, jubilación graciable, becas de estudio, aportes de los hijos fuera de la casa, hijos criados fuera de la casa por parientes u otros, bolsón de mercadería de PAMI u otro.

CHACRA (SANDIA, ZAPALLO, MELÓN, MAÍZ, BATATA, MANDIOCA, POROTO,

Qué	Quién	Cuánto produce	Gastos (semillas, arada) y tiempo	Venta (a quién)	Consumo (durante cuánto tiempo)	Observaciones

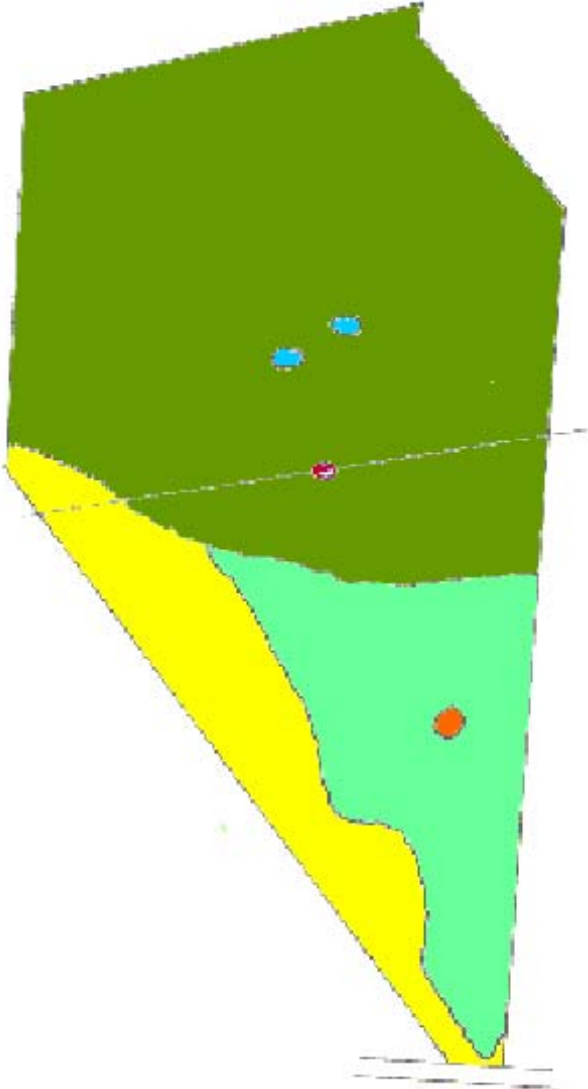
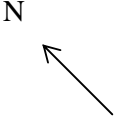
HUERTA: RABANITO, ZANAHORIA, LECHUGA, ETC.

Qué	Quién	Cuánto produce	Gastos (semillas, arada) y tiempo	Venta (a quién)	Consumo (durante cuánto tiempo)	Observaciones

Mapa de distribución de unidades funcionales en vegetación

Referencias

- Bosque alto ■
- Bosque bajo ■
- Algarrobal ■
- Pastizal ■



PLANILLA N° 8

INVENTARIO EXPEDITIVO FORESTAL

FECHA: / RESPONSABLES:

HORA INICIO:

HORA FINAL:

LUGAR: COLONIA MUÑIZ

TRANSECTA N°:

LINEA N°:

COORDENADAS:

DESCRIPCIÓN GENERAL DEL AMBIENTE_: (tipo de bosque, tipo de suelo, estratos que se observan, historia de uso, cobertura arborea y arbustiva, indicadores de ganadería, estado general)

Especie	DAP> 10 cm	Sanidad	Renuevo logrado. Especie	Frecuencia	Sanidad

Especies: **QB:**Quebracho blanco ; **QC:**Quebracho colorado, **AN:**Algarrobo negro;**AB:**Algarrobo blanco;
PB:Palo blanco; **M:**Mistol; **PS:**Palo santo; **T:**Tala; **MN:**Molle negro; **GU:**Guayacan; **PC:**Palo Cruz;
GUA:Guayaibi;

LISTADO DE PERSONAS CONSULTADAS O QUE PARTICIPARON DE ALGUNA MANERA EN EL ESTUDIO DE CASO DE LA COMUNIDAD DE COLONIA MUÑIZ

SIMÒN GARCÌA y familia
CEFERINO MOREIRA y familia
JUAN CARLOS GONZALEZ y familia
VICTORIANO SANCHEZ y familia
JOSÉ ARANDA y familia
SEGUNDO ANDRADA Y PETRONA ANDRES y familia
MIGUEL SANCHEZ y familia
MANUEL SAÛL y familia
LORENZO SANCHEZ y familia
JORGE SANCHEZ y familia
DESIDERIO SANCHEZ y familia
SEVERIANO SANCHEZ y familia
JOSÉ RAMÒN ENRIQUE y familia
DANIEL DOCETO y familia
CARLOS SANCHEZ y familia
ROBERTO DIAZ y familia
DALMACIO SARACHO y familia
PERGAMINO SANCHEZ y familia
EMILIO GONZALEZ y familia
ALBERTO VELAZQUEZ y familia
MANUEL LIGORIO y familia
DIONISIO TORRES y familia
FLORENTINO GONZALEZ y familia
LADICO ARANDA y familia
ALBERTO FALUCHO y familia
FRANCISCO SAULO y familia
MARIO CASTILLO y familia
JACINTO SANCHEZ y familia
JOSE MELGAREJO y familia
SOLANO ACOSTA y familia
ROMUALDA PEREZ Y ELENA LUNA y familia
ANTONIO LUNA y familia
DAMIAN CISNEROS y familia
EDUARDO VELAZQUEZ y familia
MARIANO SANCHEZ y familia
JUAN ESCOBAR y familia
JOSÉ CISNEROS y familia
MARIO MORENO y familia
ANA DOMINGUEZ y familia
PABLO MARTÌN ACOSTA y familia
MANUEL ARANDA y familia
MARIANO SANCHEZ y familia
VIVIANO LUNA y familia

ANSELMO VELAZQUEZ y familia
DIONISIA GONZALEZ y familia
CATALINA MOREIRA y familia
PEDRO GARCÌA y familia
CARLOS CHIARULI
MAGUI CHARPENTIER
OLA ULF KARLIN
RUBEN COIRINI
SANTIAGO SEGHESSO
FERNANDO AGUILAR
OSCAR PALAORO
MARCELO AVA
JUAN CARLOS GODOY
LEONARDO DELL'UNTI
DANIEL INSFRÁN
ROBERTO GONDAR
ANA MARIA ROLDAN
MARIA INES CAVALLERO
MARIA INES ALONSO BRA
ERNESTO LUBERRIAGA
PABLO CHIANETTA
CECILIA SIFREDI
BIOLOGAS DE LA UNIV. CORDOBA
JOSE RODRIGUEZ

BIBLIOGRAFIA

1. Ander – Egg. Desarrollo de la Comunidad
2. Anuario estadístico de la República Argentina. INDEC. 1994
3. Diagnóstico de los criollos pobres del Oeste de Formosa. APCD. En imprenta. 1999.
4. Dasometría 1^{era} parte de Friedl, R.A. (1998) Serie didáctica N0 1. Facultad de Ciencia Forestales de la Universidad Nacional de Misiones. El Dorado, Misiones.
5. Datos y Metodologías propias de APCD. 1986 – 1999.
6. Datos del Servicio Meteorológico. Fuerza Aérea Argentina, estación Las Lomitas.
7. Ley 426 de la provincia de Formosa. 1984.
8. Mapa de la pobreza en la Argentina. CEPA – INDEC. 1994.
9. Relevamiento florístico de los quebrachales jóvenes de la Cuña Boscosa Santafecina. FUNDAPAZ. 1997.
10. Relatos históricos de los pobladores locales. Pergamino Sánchez, 1986.

