

# **DIAGNÓSTICO DE LA POBLACIÓN CRIOLLA DEL OESTE FORMOSEÑO**

**PARTE I: RELEVAMIENTO DE DATOS  
SECUNDARIOS.**

**TOMO DOS**

## IV – INFRAESTRUCTURA Y EQUIPAMIENTO

## 4-Infraestructura y Equipamiento

A - Ferrocarriles

B - Red Vial

1- Nacional

2 - Provincial

E - Aeropuertos

D - Infraestructura Hídrica

1 - Embalse Laguna Yema

2 - Canal Bermejo- Ingeniero Juárez

3 - Complejo Hidrovial Ruta N°28

4 - Canal Bañado La Estrella El Potrillo

5 - Canal Bermejo Pozo del Tigre-Esranislao del  
Campo

## **A – Ferrocarril**

El transporte lo realiza el Ramal C 25 de la Línea Gral. Belgrano de Ferrocarriles Argentinos, que cubre la distancia que separa la ciudad de Encarnación en la Provincia de Salta y la ciudad de Formosa.

La comunicación por esta vía es discontinua e irregular dado los problemas que presentan las vías, los rieles no poseen balastos en su base y gran parte de los durmientes del tramo Formosa deben ser cambiados.

Actualmente se utiliza únicamente para transporte de carga con una frecuencia discontinua según exista carga.

Las cargas mas frecuentes son de petróleo,( el movimiento es desde Ingeniero Juárez hasta la ciudad de Formosa o desde Ingeniero Juárez hacia General Mosconi en la Provincia de Salta.) y de cemento desde Salta hacia el puerto de Formosa.

En el oeste provincial desde Pozo del Tigre hasta el límite con Salta existen 274 km de rieles. Las estaciones donde se realizan todo tipo de operaciones son: Pozo del Tigre, Las Lomitas, Pozo del Mortero, Laguna Yema, Ramos Mejía e Ingeniero Juárez. Los desvíos únicamente para carga y descarga son Teniente Brown, Ingeniero Faure y Teniente Fraga.

## **B - Red Vial**

La zona se encuentra surcada por dos rutas Nacionales con orientación Este- Oeste que son la ruta N° 86.Por el norte de la provincia , íntegramente de tierra en esta zona, y la Ruta Nacional N° 81 que tiene asfalto hasta la localidad de Juan Gregorio Bazán y 200 km aproximadamente de ruta de tierra hasta el límite con Salta. Esta ruta tiene adjudicado en licitación para asfalto el tramo Bazan - laguna Yema.

Las rutas provinciales salvo la ruta 9 cruzan la provincia en la zona oeste de norte a sur.

La ruta provincial n° 9, por el sur de la provincia paralela al Río Bermejo, totalmente de tierra, no tiene un trayecto continuo.

Las rutas provinciales n° 26 que pasa por la localidad de Pozo del Tigre dirección norte-sur.

Ruta Provincial n°28. Las Lomitas- Posta cambio Zalazar.

Ruta Provincial n°32. Las Lomitas- Fortín Soledad.

Ruta Provincial n°37 - Laguna Yema- El Yacaré.

Ruta Provincial n° 39. Ingeniero ,Juárez- Bermejo-El Potrillo.

\* (ver mapa adjunto).

Solamente 80 km son de asfalto pertenecientes a la Ruta Nac. n° 81.red Nacional

La accesibilidad de todo el área está condicionada fundamentalmente por las lluvias.

## Clasificación red vial Provincial en el área de estudio

### **Red primaria:**

Se define como aquella que tiene conexión directa con la red troncal Nacional de vía rápida para la circulación del tránsito de carga, vinculando las zonas interiores de la región con la ciudad cabecera y sus conexiones exteriores.

### **Red secundaria:**

Se define como aquellos caminos que se entroncan con los ejes principales de la Red Primaria. Se encuentran interconectados en algunos de sus puntos por otras rutas que tienen como misión facilitar el tránsito interregional.

### **Red terciaria:**

Se define como aquella que sirve de acceso a propiedades y comunicación dentro de una misma zona o permiten la afluencia de habitantes y productos a los caminos colectores o de mayor rango que intercomunicar diferentes regiones.

Los servicios que prestan esas vías están dirigidas principalmente a los asentamientos poblacionales y centros de producción y/o explotación de una determinada área que se integran generalmente bajo la definición institucional de comisiones vecinales. (ver mapa adjunto).

### RED VIAL PROVINCIAL AÑO 1.997

<b>RED PRIMARIA</b>			
<b>RUTA Nº</b>	<b>TRAMO</b>		<b>KMS</b>
	<b>ORIGEN</b>	<b>FIN</b>	
<b>9</b>	Matías Gulacsi	Límite con Salta	<b>137</b>
<b>26</b>	Campo ,Alegre (emp R:P Nº 33)	Cabo 1º Lugones	<b>122</b>
<b>28</b>	Km 642 N:R:B	Pta. C. Zalazar (emp. R:N:Nº86)	<b>109</b>
<b>37</b>	Sumayén	Punto Fijo Nº60	<b>82</b>
<b>39</b>	El Mistolar s/Río Bermejo	Pescado Negro	<b>106</b>
<b>TOTAL</b>			<b>557</b>

<b>RED SECUNDARIA</b>			
<b>RUTA Nº</b>	<b>TRAMO</b>		<b>KMS</b>
	<b>ORIGEN</b>	<b>FIN</b>	
<b>32</b>	Las Lomitas ( Emp R:N:Nº81)	Fortín Soledad	<b>63,44</b>
<b>TOTAL</b>			<b>63,44</b>

Fuente: Dirección Provincial Vialidad. Actualización : 6/97.

## **C – Aeropuertos**

En el área de estudio existen Pistas para el aterrizaje de aviones de:

Tierra  
Asfalto

Las pistas de tierra fueron construidas por la provincia en cada una de las localidades que integran el área, en general para aviones de pequeño porte. Cada Municipalidad o comisión de fomento es responsable del mantenimiento de las mismas.

La Dirección de Aeronáutica provincial posee varios aviones, entre los que se destacan 2 Cheyenes , 2 Pilatus Porter y un Araba de 20 pasajeros. El uso de los mismos esta centrado a vuelos oficiales y sanitarios.

Las pistas de asfalto dos en el área corresponden a la Aeronáutica establecida en la localidad de Las Lomitas con 2.000 metros de extensión. Otra en la zona de Palmar Largo construida por Y.P.F. Ambas pistas actualmente en uso.

## **D - Obras de Infraestructura**

Las obras hidráulicas importantes en ejecución y en proyecto están ubicadas en el oeste provincial, originadas básicamente en la necesidad dotar de agua potable a los habitantes de la región y complementariamente con fines productivos. Realizadas con fondos nacionales y provinciales.

### **1. Aprovechamiento múltiple Laguna Yema (ubicado en el Departamento Bermejo)**

#### **Objetivos :**

a) Provisión de agua potable a las localidades de:

Laguna Yema	Pozo del Mortero
Juan G. Bazán	Las Lomitas
Estanislao del Campo	Pozo del Tigre
Ibarreta	Fontana
Palo Santo	Pirané

b)Riego y uso productivo

- de 15.000 has. disponibles para riego
- riego para cultivos no tradicionales por goteo

- provisión de agua para uso pecuario
- uso en agricultura

### **Detalle de la obra**

#### **Primera etapa:**

- pretoma sobre el río Bermejo para aguas medias y altas.
- toma con compuertas de regulación para 30 m<sup>3</sup>/seg
- canal de conducción: toma arroyo Teuquito  
longitud 6 km.  
capacidad 30 m<sup>3</sup>/seg

#### **Segunda etapa:**

- mejoramiento del cauce del río Teuquito en 20 km.
- obra de embalse: a cota 157.50 (máximo embalse) 256 hm<sup>3</sup> a cota 150.50 (mínimo embalse) 60 hm<sup>3</sup>
- presa de tierra de 35 km.
- presa de hormigón de 400m.
- puente sobre la ruta N°37 y compuertas de regulación
- canal de fuga y aliviadero

#### **Tercera etapa:**

- canales de conducción en los tramos de:
  - Embalse Laguna Yema 12 km.-12 m<sup>3</sup>/seg. Obra finalizada
  - Laguna Yema-Pozo del Mortero 25 km-10 m<sup>3</sup>/seg. Obra finalizada
  - Pozo del Mortero-Las Lomitas 60 km-8 m<sup>3</sup>/seg. Obra próxima a finalizar
  - Los tramos hasta Pirané no tienen asegurada la financiación. No existen los proyectos ejecutivos.

## 2- Canal Bermejo- Ingeniero Juárez- Los Chiriguanos.

### **Objetivos:**

#### **a) *Provisión de agua potable a las localidades :(ubicación departamento Matacos)***

- Ingeniero Juárez.
- Ramos Mejía ex Los Chiriguanos.
- Comunidad Campo Bandera.

#### **b) *Riego y uso Productivo.***

- 2.000 has de riego.

## **Detalle de la obra**

Estación de bombeo "Santa Rita".  
Bombas sobre el Río Bermejo- 2m<sup>3</sup>/ seg (máximo).  
Pileta de decantación 10.000m<sup>2</sup>.

### **2- Canal de unión Estación de bombeo-Arroyo Teuquito.**

Longitud: 7.000 mts.  
Capacidad: 1 m<sup>3</sup>/ seg

### **3-Conducción por arroyo Teuquito.**

Limpieza 12.000 metros.

### **4 -Dique Valle del Teuquito**

gavionado: 2.500 metros. Protección y embalse

### **5 - (Canal de Aducción Teuquito- Ing. Juárez)**

Longitud: 38.000 metros.  
Capacidad: 1 m<sup>3</sup> / seg.

### **6 - Represa reservorio en Ingeniero Juárez.**

Capacidad :30.000 m<sup>3</sup>

### **7- Canal (Ingeniero Juárez-Los Chiriguanos)**

Longitud: 45 km.  
Capacidad: 0,5 m<sup>3</sup>/ seg.

## 3-Complejo Hidrovial ruta 28

## **Objetivos:**

### **a) *Asegurar transitabilidad en la Ruta Provincial nº 28 durante todo el año.***

- Mejoramiento del camino con terraplenes.
- Construcción de dique - badén. Zona de escurrimiento del bañado "La Estrella"

### **b) *Aprovechamiento del embalse que produce el sistema para los siguientes fines:***

- Regulación Riacho Salado.
- Provisión de agua al sistema canal paralelo a la ruta.
- Uso productivo del agua acumulada.



### **c) *Uso del agua del canal***

- Provisión de agua a la planta de agua potable de Las Lomitas
- Uso productivo para riego en cultivos no tradicionales
- uso pecuario

### ***Detalle de la Obra***

#### **1. Embalse en el bañado La Estrella**

- Terraplén de la ruta N°28 en 12 km.
- Badén 1,2 km
- Compuerta de regulación del Riacho Salado 15 m<sup>3</sup>/seg

#### **2. Sistema hidrovial- canal- terraplén**

- Longitud: 35 km
- Capacidad del canal: 1 m<sup>3</sup>/seg
- Compuertas de regulación del canal: 1 m<sup>3</sup>/seg
- Traza: Posta 45 Las Lomitas

### ***Aprovechamiento actual***

- Producción experimental de camarones de agua dulce
- Provisión de agua a Las Lomitas

## **4-Canal Bañado La Estrella-El Potrillo**

### **Objetivos**

a)Provisión de agua potable a la localidad de l Potrillo. Ubicación departamento Ramón Lista

b)Riego con uso productivo

- riego para 10.000 mts<sup>2</sup> de cultivo bajo cubierta
- provisión de agua a 10 has de piletones para planta de piscicultura

### ***Detalle de la Obra***

#### **1-Canal de llegada: bañado-estación de bombeo**

Longitud:3.000 mts  
Capacidad: 1m<sup>3</sup>/seg

## **2-Estación de bombeo**

Capacidad: 0,5 m<sup>3</sup>/seg

## **3- Canal de aducción**

Longitud: 8 km

Capacidad: 0,5 m<sup>3</sup>/seg

## **4-Represas para estación de Piscicultura**

**Cantidad:** 9 represas de 1 hectárea

4 represas de 0,4 has.

Capacidad total: 250.000 m<sup>3</sup>

Estado: actualmente no funciona

## **5-Represa reservorio para uso en riego**

Capacidad: 100.000 m<sup>3</sup>

## **5-Canal Río Bermejo Pozo del Tigre-Estanislao del Campo**

### **Objetivos:**

a)Provisión de agua potable a las localidades de:

- Pozo del Tigre
- Estanislao del Campo

### **b )Riego y uso productivo**

- riego para cultivos no tradicionales
- producción: agricultura
- reservas para uso pecuario

### ***Detalles de la Obra***

#### **Primera etapa:**

1- Toma estación de bombeo sobre el río Bermejo

2- Canal de conducción

Traza: desde el río Bermejo , paralelo a la ruta N°28 hasta el Riacho Negro

Longitud: 27 km.

Capacidad: 1m<sup>3</sup>/seg

3- Conducción por Riacho Negro  
Longitud de limpieza: 35 km

4- Canal de llegada a Pozo del Tigre  
Longitud: 5 km  
Capacidad: 1m<sup>3</sup>/seg

**Segunda etapa:**

**Canal de unión Pozo del Tigre-Estanislao del Campo**

Longitud: 30 km  
Capacidad: 0,5 m<sup>3</sup>/seg



## V - POBLACIÓN

# V- POBLACIÓN

## 1- - Consideraciones Generales

### - Definiciones y conceptos utilizados

### - Datos generales comparación con el País:

Indicadores de Educación  
Indicadores de vivienda.  
Indicadores de Salud.  
Índice de desarrollo Humano.

## 2- - Aspectos Estáticos

### - Población total

- Población total según departamentos. Año 1990-2005.
- Población total por grupos de edad y sexo, según Departamento. Año 1991
- Población principales localidades, viviendas, división por sexo. Años 1980- 1991.
- Población total por sexo índice de masculinidad y densidad de población según departamentos. Año 1991.

### - Población por sexo:

- Índice de masculinidad total y del grupo con 65 y mas años, según departamentos. Año 1991.
- Población total por sexo, según edad. Año 1991.

### - Población total por lugar de nacimiento según sexo y edad:

Departamento Bermejo.  
Departamento Matacos.  
Departamento Patiño.  
Departamento Ramón Lista.

### - Densidad de Población:

Densidad superficie por departamento, habitantes, estimado año 1995.  
Población total por sexo, índice de masculinidad y densidad de población según departamentos.

- **Descripción de la población indígena del oeste Formoseño.**
- **Jerarquización de asentamientos según volumen de población.**
- **Población total de 14 años y mas por estado conyugal según sexo y edad. Año 1991.**

**- Distribución:**

- Distribución relativa de la población por departamento. Año 1970-1991.
- Población total por sexo y porcentaje urbano-rural de población según división político administrativa.

**- Población por actividad económica**

- Población de 14 años y mas por condición de actividad económica según sexo.
- Población de 14 años y mas ocupada por categoría ocupacional según sexo.

**- Aspectos Provisionales.**

- Obreros o empleados por área de inserción laboral y descuento jubilatorio.
- Población total por percepción de jubilación o pensión y sexo, según edad.
- Población total por percepción de jubilación o pensión y sexo, según edad. Por departamento.
- Población afiliada por categoría ocupacional y tipo de régimen. Total provincial. 1995.
- Cantidad de jubilaciones del sistema previsional Nacional y haber promedio. provincia, año 1991/ 94.
- Cantidad de pensiones del sistema provisional Nacional y haber promedio. Total provincia. Año 1991/1994.
- Seguro de desempleo: cantidad de prestaciones y monto por prestación, por cuatrimestre. Total provincia. Años 1993/1995.
- Población afiliada al régimen de reparto y al de capitalización. Porcentaje de mujeres en cada régimen. Total Provincia. Junio 1995.-
- Distribución relativa de la población afiliada al régimen de reparto por grupos de edad. Total Provincia. Junio 1995
- Distribución relativa de la población afiliada al régimen de capitalización por grupos de edad. Total Provincia. Junio 1995

Total

**- Población por cobertura de salud**

- Población total por cobertura de salud. Por departamento.

- Obreros o empleados del sector Publico o Privado y del servicio Doméstico según cobertura de salud.
- Población total por tipo de cobertura en salud, por departamento.

**- Población de 10 años y mas por condición de alfabetismo y sexo.**

**- Población en hogares particulares cubierta con servicios de saneamiento básico, según departamentos. Años 1990/95.**

**- Necesidades Básicas insatisfechas**

- según
- Porcentaje de hogares y de población con necesidades básicas insatisfechas, departamentos. Años 1980 y 1991.
  - Índice compuesto NBI para los departamentos: Bermejo, Matacos Patiño y Ramón Lista.
  - Componentes NBI por Departamentos.

Viviendas y Servicios.

Escolarización.

Educación.

Capacidad de Subsistencia.

Mapas: Población con necesidades básicas insatisfechas(Hab.)y en( %).

- cantidad departamentos.
- Distribución relativa de hogares con necesidades básicas insatisfechas por de indicadores de privación según

**- Población en hogares según tipo de vivienda y parentesco de los integrantes.**

- Población en hogares particulares por parentesco o relación con el jefe del hogar según tipo de hogar departamentos: Bermejo; Matacos; Patiño; Ramón L.
- Hogares particulares por tipo de hogar y sexo del jefe. Departamentos: Bermejo; Matacos; Patiño; Ramón Lista.
- Hogares particulares por tipo de vivienda según cantidad de hogares en la vivienda y hacinamiento en el hogar. Departamentos: Bermejo; Matacos; Patiño; Ramón Lista.
- Población en hogares particulares por edad y sexo según tipo de hogar y parentesco o relación con el jefe de hogar. Departamentos: Bermejo; Matacos; Patiño; Ramón L..



### 3- - Aspectos Dinámicos:

**- Indicadores de la dinámica demográfica Provincial, año 1990-2000.**

**- Tasa de envejecimiento según departamento.**

**-Población, nacidos vivos, defunción general, defunción infantil, defunción materna, defunción de 1 a 5 años y sus respectivas tasas, según departamento de residencia habitual.**

**- Migraciones**

Cuadro de movimiento de personas mayores de 18 años Emigración e  
Inmigración. Año 1996.

Cuadro de movimiento de personas mayores de 18 años Emigración e  
Inmigración. 1º semestre año  
1997.

Cuadro de movimiento de personas mujeres mayores de 18 años Emigración e  
Inmigración. 1º semestre 1997.

**- Proyección. Población total según departamentos 1990 al año 2005.**

## **1- CONSIDERACIONES GENERALES**

Desde 1650 hasta la fecha, en casi tres siglos y medio la población mundial creció diez veces, pasando de 540 millones a 5.300 millones aproximadamente, el ritmo de crecimiento oscila en un 2% anual.

Dicho ritmo esta vinculado al proceso de transformación tecnológica, económico sociales que han tenido lugar, y de la combinación que de ellas se derivaron que produjeron una caída significativa de la mortalidad con un incremento del promedio de la duración de vida.

En el último siglo el principal aporte al crecimiento mundial, provino de las regiones menos desarrolladas: África, Asia y América Latina.

Año	Población en millones	
	Mundial	Argentina
1.690	545,0	0,3
1.800	905,6	0,6
1.900	1,608,0	5,0
1.950	2.515,0	17,0
1.990	5.292,0	32,6

Fuente: Censo Nacional 1.991

### **Crecimiento Mundial**

La tasa media anual de crecimiento en el contexto mundial expresa para la argentina un INDICE bajo 1,5%, que se ubica por debajo del promedio (1,7%). Incluso dentro de la región , para América Latina fue de 2,1 para la década 80-90, en el mismo periodo África poseía un 3% y todo el mundo 1,7% frente a 1,5% de la Argentina en ese periodo.

### **Argentina y Formosa**

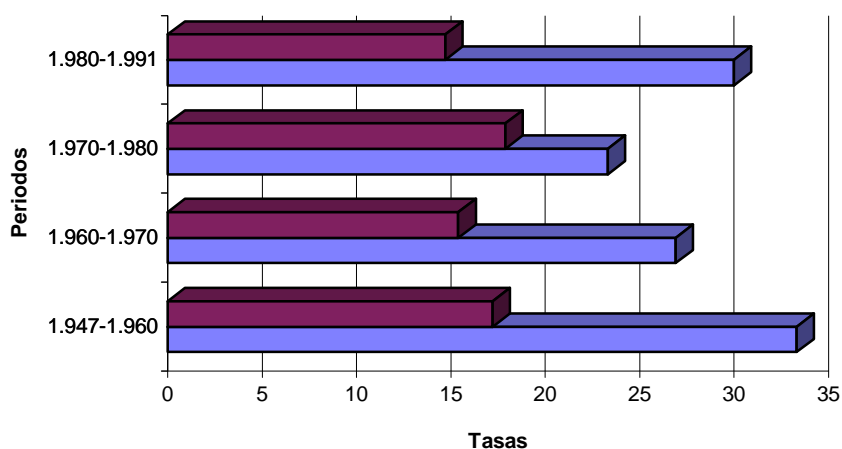
En términos porcentuales el país creció en un 16,7% de su población, en el periodo 1.980-91, mientras que Formosa lo hizo en un 36,7%, ocupando el cuarto lugar después de Tierra del Fuego, Neuquen y Santa Cruz.

En la tasa de crecimiento anual, Argentina mostró un ritmo del 14,7%, mientras Formosa con el 30,0% fue también la cuarta provincia después de las mismas mencionadas anteriormente. Esta tasa experimentada por Formosa es similar a la de África con un 30%.

La tasa de crecimiento anual medio cada 1000 habitantes, continua siendo mayor que el promedio nacional.

### **Crecimiento Anual Medio cada 1000 habitantes Formosa Nación Periodo 1947-1971.**

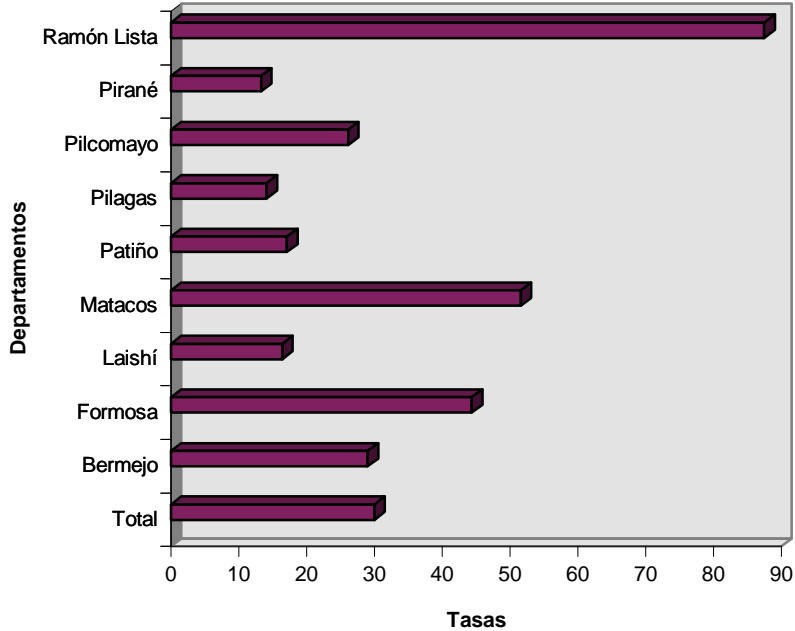
Periodo	1.947-1.960	1.960-1.970	1.970-1.980	1.980-1.991
Localización	Tasa/crecim.	Tasa/crecim.	Tasa/crecim.	Tasa/crecim.
Formosa	33,3	26,9	23,3	30
Nación	17,2	15,4	17,9	14,7



Respecto del crecimiento por departamento, en el siguiente cuadro se puede apreciar el importante aumento que experimentaron los departamentos Ramón Lista, Matacos y Formosa en ese orden

<b>Tasa Anual Media cada 1.000 habitantes, según departamento</b>	
Departamento	Tasa
Total	30
Bermejo	29
Formosa	44,4
Laishí	16,4
Matacos	51,6
Patiño	17,1
Pilagas	14,1
Pilcomayo	26,1
Pirané	13,3
Ramón Lista	87,5

**Tasa Anual media cada 1.000 habitantes**



Fuente: SePlaDe

### Área de Estudio

Este punto fue desarrollado comparando la estructura poblacional de la provincia con el país y luego la zona de estudio con la provincia.

En todo momento existe la comparación con los totales provinciales a los efectos de tener presente el marco en el cual esta inserta la población del oeste Formoseño.

La información se presenta en la mayoría de los casos en forma de cuadro incorporando la fuente de los datos al pie de los mismos.

La población del área de estudio corresponde al 18% de la población total de la provincia. Consentrándose en la zona el 22% de la población menor de 14 años, el 20% de la población entre 14 y 64 años y el 20% de la población mayor de 65 años.

**En el área:**

Departamentos	Cantidad de personas en porcentaje		
	menores de 14 años	Entre 14 años y 64 años	65 años y mas
Bermejo	45	50,8	4,2
Matacos	43,8	52,8	3,3
Patiño	40,02	55,82	4,8
Ramón Lista	48,7	47,7	3,6

La población mayor de 65 años permanece constante con un 3,9% de promedio.

El índice de masculinidad es decir el número de varones en relación al número de habitantes en porcentaje es mayor al provincial siendo este de 110% 8 puntos superior al índice provincial.

El origen de la población en su mayoría es nacida en la provincia siendo los de origen extranjero prácticamente inexistente y muy pequeña la población nacida en otra provincia.

Se realiza una descripción somera de la población indígena del área y su ubicación en el espacio a partir de la última carta étnica de la provincia.

La distribución de la población esta referida a una categorización de la misma según volumen, esta jerarquización pertenece a la Secretaria de Planeamiento Provincial.

La densidad de población es muy baja en el área de estudio 1,8 hab. por km<sup>2</sup>, mientras que la provincia posee 5,2 hab/km<sup>2</sup>, existiendo departamentos como Bermejo de 0,9 hab/km<sup>2</sup>.

## Definiciones y conceptos utilizados

### **Población**

Los datos aquí expresados tienen su base en el censo de población y vivienda realizado en 1991, que se realiza cada 10 años terminados en cero, de acuerdo al decreto reglamentario n°3110/70 de la ley 17.622 que rige las actividades estadísticas.

Por sus características el Censo'91 censo:

*Las personas que se hallaban en el hogar.*

*Las personas fallecidas después de la hora cero del 15 de Mayo.*

*No se censaron los niños nacidos a cualquier hora del día 15 de mayo aunque se hallaran presentes en el hogar.*

**-Edad:** Años cumplidos a la fecha del censo.

**-Estado conyugal:** se refiere a la situación conyugal de hecho existente al momento del censo.

**-Lugar de Nacimiento:** se refiere a la provincia de nacimiento de los nacidos en la Argentina ("En esta Provincia" o "En otra Provincia argentina") y al país de nacimiento de los nacidos en el extranjero. Para estos últimos se distinguen los nacidos en un país limítrofe (Bolivia Brasil Chile Paraguay y Uruguay) de los naturales de otro país ("En otro país").

**-Condición de alfabetismo:** define si la persona censada sabe o no leer o escribir. Se considera que si, en el caso que lea y escriba, cualquiera sea el idioma en que lo haga.

**-Asistencia escolar:** se considera asistencia escolar la concurrencia actual o anterior a un establecimiento reconocido del sistema de enseñanza formal público o privado. Se excluye la concurrencia a academias., institutos o centros privados para cursar estudios no formales, por ejemplo idiomas extranjeros, instrumentos musicales, cursos preparatorios de perfeccionamiento docente y cursos técnicos realizados en esas instituciones (peluquería, computación, etc.). También se excluye la asistencia a cursos universitarios de posgrado.

**-Nivel de educación:** este ítem se explica en el punto Niveles de Vida, Educación.

**-Condición de actividad económica:** define la situación económica en que se encuentran las personas de 14 años y mas con respecto a su participación o no en la actividad económica. Distingue básicamente dos situaciones actividad e inactividad económica.

**a- Población económicamente activa:** las personas de 14 años y mas que en el periodo de referencia adoptado estuvieron ocupadas o desocupadas.

**1- ocupada:** se incluye a quienes trabajaron aunque sea una hora en la semana inmediata anterior al periodo de referencia, percibiendo un pago de dinero o en especies por la tarea que realizaron. También a quienes no habiendo trabajado esa semana, realizan tareas regulares de ayuda en la actividad de un familiar, reciban o no una remuneración por ello, y a quienes se hallan en uso de licencia por cualquier motivo.

**2- Desocupada:** son las personas que no hallándose en ninguna de las situaciones descriptas, desarrollaron durante las cuatro semanas anteriores al periodo de referencia, acciones tendientes a establecer una relación laboral o iniciar alguna actividad empresaria (tales como responder o publicar avisos en los diarios u otros medios solicitando empleo, registrarse en las bolsas de trabajo, buscar recursos financieros o materiales para establecer una empresa; solicitar permisos y licencias para iniciar una actividad laboral, etc.) Se excluyen de la actividad económica los trabajos voluntarios o comunitarios que no son retribuidos de ninguna forma.

**b- Población no económicamente activa:** comprende a todas las personas de 14 años o más, no incluidas en la población económicamente activa. Considerándose los siguientes grupos:

**1- jubilados y Pensionados:** no activos beneficiarios de jubilación o pensión.

**2- Estudiantes:** no activos que asistían a un establecimiento reconocido del sistema de enseñanza formal, público o privado en el periodo de referencia.

**3- Otra situación:** resto de los no activos no contemplados en las dos categorías mencionadas con anterioridad.

**-Categoría ocupacional de la población ocupada:** relación de la persona que trabaja con la empresa u organismo para quien lo hace.

**a- Patrón:** persona que en el desarrollo de una actividad económica independiente es auxiliado, por lo menos, por un obrero o un empleado en relación de dependencia.

**b- Obrero o empleado del sector privado:** persona que realiza tareas en relación de dependencia, percibiendo una retribución por ello, para un patrón, empresa o empleado privado.

**c- Obrero o empleado del sector público:** persona que realiza tareas en relación de dependencia para instituciones, organizaciones, reparticiones o empresas públicas de jurisdicción nacional, provincial o municipal.

**d- Empleado en servicio domestico:** persona que realiza tareas de mantenimiento y auxilio domestico a cambio de retribución, siempre, siempre que la relación contractual formal o de hecho la vincule directamente al o a los beneficiarios del servicio.

**e- Trabajador por cuenta propia:** la persona que desarrolla una actividad en forma independiente y no es auxiliado en ella por ningún obrero o empleado.

**f- Trabajador familiar sin remuneración fija:** persona que realiza tareas de ayuda en la actividad familiar sin recibir ninguna remuneración fija.

**-Descuento Jubilatorio:** es el aporte que realizan los obreros o empleados de los sectores públicos o privados y los empleados del servicio domestico al sistema provisional en función de la legislación vigente. Estatal: régimen de reparto, privado: régimen de capitalización.

**-Hijos nacidos vivos:** hijos e hijas nacidos vivos, con prescindencia de que se encuentren vivos o no, o de que hayan sido dados en adopción al momento de referencia. o del estado conyugal de la mujer.

**- Percepción de Jubilación o Pensión:** subsidio percibido en esos conceptos, que en el caso de la pensión puede alcanzar a cualquier persona de la muestra, con prescindencia de la edad.

**-Tipo de cobertura de salud:** admite dos tipos de prestación no excluyentes: la adhesión a una obra social (obligatoria para todas las personas que trabajan en relación de dependencia) y la afiliación a un plan médico o mutual (voluntaria).

## Vivienda

**-Vivienda:** recinto construido para alojar personas. También se consideran como viviendas los locales no destinados originariamente a alojar personas pero que en el periodo de referencia fueron utilizados para tal fin.

**-Condición de Ocupación:**

**a- vivienda ocupada:** en ella viven uno o mas hogares.

**1- Con moradores presentes:** vivienda que estaba ocupada en el día de la encuesta y que los moradores se encontraban presentes.

**2- Con moradores ausentes:** la que constituye la residencia habitual de un hogar y cuyos integrantes, por razones circunstanciales, no se encontraban presentes en el momento de la encuesta.

**b- Vivienda desocupada:**

**1- De veraneo.**

**2- En alquiler o venta.**

**3- En construcción.**

**4- Usadas con fines no habitacionales.**

**5- Por otra razón.**

**- Tipo de vivienda:** existen dos clases de vivienda, particulares y colectivas.

**a- Vivienda particular:** recinto de alojamiento estructuralmente separado e independiente, destinado a alojar uno o mas hogares censales particulares, o que, aún cuando no estuviera originariamente destinado a ese fin, fue así utilizado el día de la encuesta. Existen diversos tipos de viviendas particulares:

**1- Casa:** vivienda con salida directa al exterior ( sus moradores no pasan por patios, zaguanes o corredores de uso común).

**2- Casa tipo B:** la que cumple por lo menos una de las siguientes condiciones: no tiene provisión de agua por cañería dentro de la vivienda; no dispone de retrete con descarga de agua; tiene piso de tierra o de otro material que no sea cerámica, baldosa, mosaico, madera, alfombra, plástico, cemento o ladrillo fijo. El resto de las casas es considerado **casa tipo A**.

**3- Rancho o casilla:** vivienda con salida al exterior. El rancho tiene generalmente paredes de adobe piso de tierra y techo de chapa o paja. La casilla esta construida con materiales de baja calidad o de desecho.

**4- Departamento:** vivienda con baño y cocina propios, en la que se entra por patios, zaguanes, ascensores, escaleras o pasillos interiores de uso común.

**5- Casa de Inquilinato:** vivienda con salida independiente al exterior construida o remodelada deliberadamente para que tenga varios cuartos con salida a uno o mas espacios de uso común. Algunas formas son conocidas como **conventillos**. Cada casa de inquilinato es una única vivienda en cuyo interior se reconocían los hogares particulares que la habitaban.

**6- Pensión u Hotel:** vivienda donde se alojan en **forma permanente** hogares particulares en calidad de pensionistas, bajo un régimen especial caracterizado por el pago mensual, quincenal o semanal de su alojamiento. Se incluye en este rubro las pensiones u hoteles no turísticos con capacidad menor de diez habitaciones.

**7- Local no construido para habitación:** local no destinado originariamente para vivienda pero habitado el día de la encuesta.

**8- vivienda móvil:** que puede transportarse a distintos lugares (barco, vagón de ferrocarril, casa rodante, etc.)

**b- Vivienda colectiva:** recinto de alojamiento estructuralmente separado e independiente, destinado a alojar un hogar colectivo, o aquel que, si bien no originariamente destinado a ese fin,



se utilizó así el día de la encuesta. Existen distintos tipos de viviendas colectivas, hogar de ancianos, de menores, colegio internado, campamento/obrador, hospital, prisión, cuartel, hotel.

**-Hogar:** grupos de personas, parientes o no, que viven bajo un mismo techo de acuerdo con un régimen familiar, es decir, comparten sus gastos de alimentación.

Las personas que viven solas constituyen un hogar.

**-Hacinamiento por Cuarto en el hogar:** se obtiene dividiendo el número total de personas de un hogar por la cantidad de cuartos de uso exclusivo de ese hogar.

- **Cuarto:** ambiente separado por tabiques o paredes desde el piso hasta el techo, que puede contener la cama de un adulto. El baño y cocina no se computan como cuartos. Tampoco los garajes, pasillos y lavaderos se consideran como cuartos, a menos que en ellos duerma habitualmente una persona. En el caso de viviendas con mas de un hogar, no se computa los cuartos de uso común.

### **- Procedencia del agua utilizada en la vivienda**

**1- Red pública (agua corriente):** servicio de agua por cañerías de red pública que alimentan las cañerías de las vivienda.

**2- Perforacion con bomba de motor:** el agua es bombeada mecánicamente desde una napa profunda.

**3- Perforación con bomba a mano:** el agua es bombeada a mano desde una napa profunda.

**4- Pozo:** el agua se extrae del subsuelo sin utilizar medios mecánicos de elevación.

**5- Agua de lluvia:** ésta es acumulada para su uso posterior.

**6- Transporte por cisterna:** el agua la provee un camión tanque, un tren aguatero, etcétera.

**7- Río canal, arroyo, etcétera:** el agua se obtiene directamente de ríos, canales, arroyos, acequias, manantiales, chorrillos, etcétera.

**- Disponibilidad de inodoro o retrete con descarga de agua (de botón, cadena, etcétera) en el baño:**

**1- Retrete o inodoro con descarga de agua:** el que cuenta con depósito de agua y desagüe.

**2- De uso exclusivo de los miembros del hogar:** es utilizado por los miembros del hogar exclusivamente.

**3- De uso compartido con otro hogar:** El retrete con descarga de agua es compartido por los integrantes de hogares distintos.

**4- No tiene inodoro con descarga de agua en el baño:** corresponde a las viviendas con retrete o letrina sin descarga de agua.

**-Tipo de desagüe del inodoro o retrete con descarga de agua:**

- **A red pública (cloaca):** el desagüe se efectúa por una cañería conectada a la red cloacal Pública.

- **A cámara séptica y pozo ciego:** los líquidos cloacales se depositan en una cámara para la degradación biológica de los residuos sólidos antes de desaguar en el pozo negro o ciego en un lecho nitrificante.

- **Solo a un pozo ciego:** instalación en la que los líquidos cloacales desaguan directamente a un pozo negro o ciego a un lecho nitrificante.

**- Disponibilidad y desagüe del inodoro o retrete con descarga de agua en la vivienda:** para categorizarlas cuando en la vivienda existe mas de un hogar, se considera el tipo de instalación de mejor calidad.

## - Urbano y Rural

Los censos de población de los mas diversos países generalmente separan la población en urbana y rural. Coinciden en definir solamente la población urbana y considerar rural al resto. Para ello primero tienen que delimitar cada una de las áreas que luego habrán de clasificarse como urbanas o no cada localidad.

Tres son los criterios básicos habitualmente utilizados para delimitar localidades en censos: *jurídicos, funcionales y físicos*. De la explicitación técnica de estos criterios surgen las denominaciones de municipios, comunidades, localidades y aglomerados, respectivamente.

El criterio físico es el adoptado por el censo 1991. Atiende a la concentración espacial de ciertos elementos artificiales, edificios y calles, fácilmente reconocibles en el terreno o en fotografías aéreas o en cartas topográficas actualizadas. Una localidad así definida según este criterio se llama aglomeración.

- **Localidad:** se define en este caso como una porción de superficie de la tierra caracterizada por la forma cantidad, tamaño y proximidad entre si de ciertos objetos físicos artificiales (edificios) y por ciertas modificaciones artificiales del suelo (calles), necesarias para conectar aquellos entre si.

El área es delimitada por una envolvente, que se expande en cualquier dirección desde una zona céntrica hasta donde la continuidad de la edificación se interrumpe por largo trecho. Para delinear la envolvente es indiferente que la edificación se extienda en forma irregular o en forma irregular. Es de esperar que entre censo y censo esta envolvente se modifique atento a los cambios que pudieran producirse en la localidad.

- **Rurales:** son consideradas como tales los aglomerados que cuentan con población menor a 2.000 habitantes.

## PROVINCIA DE FORMOSA: DATOS GENERALES- COMPARACIÓN CON EL PAÍS

### INDICADORES DE EDUCACIÓN

	FORMOSA	PAÍS
<b>ANALFABETISMO</b>		
Analfabetos entre 10 y 19 años: VARONES (%)	3,1	2,0
Analfabetos entre 10 y 19 años MUJERES (%)	2,8	1,4
<b>MÁXIMO NIVEL DE INSTRUCCIÓN ALCANZADO POR LA POBLACIÓN DE 15 AÑOS Y MÁS QUE YA NO ASISTE</b>		
.....Primario incompleto: (%)	34,0	21,7
Primario Completo y Secundario Incompleto (%)	48,1	52,9
Sec. Completo y más (%)	17,9	25,4
<b>TASA NETA DE ESCOLARIZACIÓN NIVEL MEDIO (%):</b>	46,2	53,7

**Fuente: C.F.I.**

### INDICADORES DE VIVIENDA

POBLACIÓN SEGÚN TIPO DE VIVIENDA		
	FORMOSA	TOTAL PAÍS
Población que vive en casas def. ranchos o casillas (%)	62,3	27,3
<b>HACINAMIENTO</b>		
Hogares con 2 o más personas por cuarto:	42,5	24,7
Hogares con más de 3 personas por cuarto:	17,2	6,9

**Fuente: C.F.I.**

## **INDICADORES DE SALUD**

INDICADORES		
	FORMOSA	TOTAL DEL PAÍS
Tasa de Mortalidad General (por mil)	5,6	7,9
Tasa de Mortalidad Infantil (por mil nacidos vivos):	30,7	22,9
Tasa de Mortalidad Infantil de Madres Analfabetas:	70,5	50,2
Tasa de Mortalidad Neonatal (por mil nacidos vivos)	17,1	14,1
Tasa de mortalidad Materna (por diez mil nacidos vivos)	14,1	4,6
Población sin cobertura de salud (%):	56,4	36,4

**Fuente: C.F.I.**

## **INDICE DE DESARROLLO HUMANO**

INDICADORES		
	PAÍS	FORMOSA
IDH (total):	0.839	0.683
Esperanza de vida al nacer (años)	71.1	69.3
Promedios de años de escolaridad	8.13	6.88
PBI real per capita ajustado (u\$s)	5.120	3.137

**Fuente: C.F.I.**

## 2- ASPECTOS ESTÁTICOS

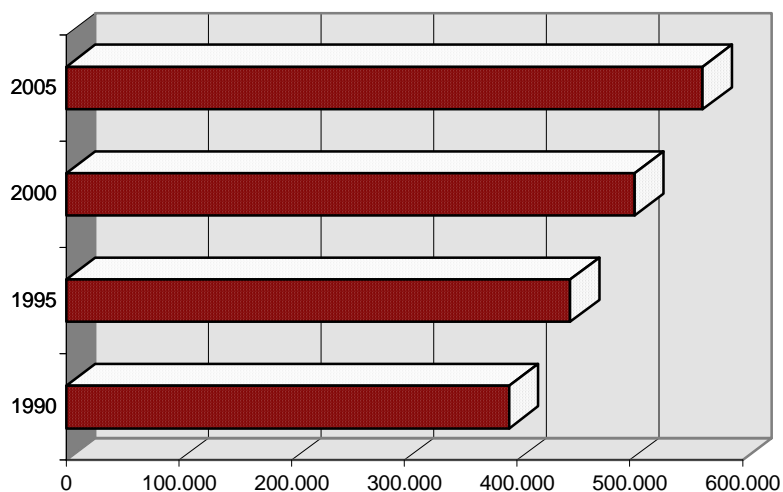
### Población Total

#### **Población total según departamento y proyección. Años 1990-2005**

Departamento	1990	1995	2000	2005
<b>Total Provincia</b>	392.790	447.094	504.185	564.545
Bermejo	9.997	11.388	12.849	14.393
Formosa	156.378	185.567	216.084	248.349
Laishi	13.479	14.595	15.785	17.042
Matacos	8.156	9.976	11.877	13.887
Patiño	58.003	63.047	68.413	74.086
Pilagás	17.272	18.509	19.834	21.236
Pilcomayo	66.127	74.674	83.660	93.160
Pirané	56.955	60.831	64.999	69.406
Ramón Lista	6.423	8.507	10.684	12.986

Fuente: DECyD Formosa

**Población total provincia, Años 1990 - 2005**



- Población total por grupos de edad y sexo, según Departamentos. AÑO 1991

Departamento	Total General	Hasta 14 años	15-64 años	65 y más
<b>Total provincia</b>	398.413	159.112	220.677	18.624
Bermejo	10.143	4.550	5.158	435
Matacos	8.355	3.664	4.411	280
Patiño	58.472	23.403	32.260	2.809
Ramón Lista	6.650	3.240	3.170	240

Continuación

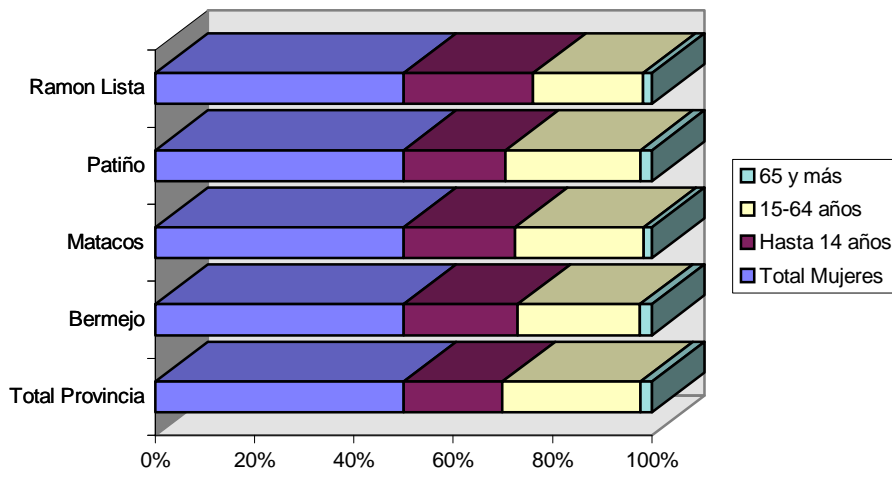
Departamento	Total Mujeres	Mujeres		
		hasta 14 años	15 a 64 años	65 y más
<b>Total Provincia</b>	196.964	78.440	109.299	9.255
Bermejo	4.644	2.136	2.282	226
Matacos	4.135	1.852	2.139	144
Patiño	27.877	11.451	15.092	1.334
Ramón Lista	3.161	1.647	1.400	114

Continuación

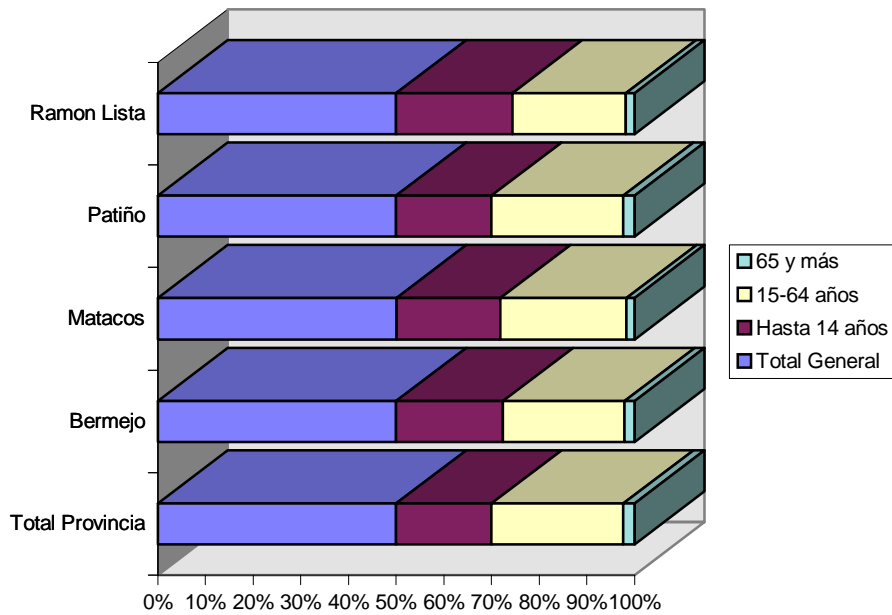
Departamentos	Total Varones	Varones		
		Hasta 14 años	15 a 64 años	65 y más años
<b>Total Provincia</b>	201.449	80.672	11.378	9.399
Bermejo	5.499	2.414	2.876	209
Matacos	4.220	1.812	2.272	136
Patiño	30.595	11.952	17.168	1.475
Ramón Lista	3.489	1.593	1.770	126

Fuente: Elaborado por la D.E.C.D., en base a datos del Censo Nacional de Población y Vivienda Año 1991, INDEC Serie B

**Población total Mujeres por Departamentos.**



**Poblacion total por grupo de edad y sexo segun Departamentos.**



**Población principales localidades del área de estudio, viviendas, división por sexo. Años 1980- 1991.**

<i>Localidad</i>	<i>Departamento</i>	<i>Vivienda N°</i>	<i>Censo 1991</i>			<i>Censo 1980 Población</i>
			<i>Varones</i>	<i>Mujeres</i>	<i>Total</i>	
Las Lomitas	Patiño	1.936	3.996	4.192	8.188	4.047
Ing. Juárez	Matacos	1.583	3.255	3.292	6.547	3.771
Pozo del Tigre	Patiño	709	1.221	1.266	2.487	2.230
San Martín n° 2	Patiño	594	1.152	1.159	2.311	1.032
Laguna Yema	Bermejo	488	806	794	1.600	1.063
General Mosconi	Ramón Lista	196	580	561	1.141	393
Los Chiriguanos	Bermejo	240	369	350	719	490
Fn. Cabo 1° Lugones	Patiño	181	291	308	599	421

Fuente: INDEC



## Población por sexo,

### **Total, índice de masculinidad y Densidad de población según departamentos. Año 1991**

Departamentos	Población			INDICE de Masculinidad	Superficie en Km2 (1)	Densidad Población (hab/Km2)
	Total	Varones	Mujeres			
<b>Total Provincia</b>	398.413	291.449	196.964	102,3	72.066	5,5
Bermejo	10.143	5.499	4.644	118,4	12.850	0,8
Matacos	8.355	4.220	4.135	102,1	4.431	1,9
Patiño	58.472	30.595	27.877	109,7	24.502	2,4
Ramón Lista	6.655	3.489	3.161	110,4	3.800	1,8

(1) Fuente: Instituto Geográfico Militar

Fuente: INDEC, Censo Nacional de Población y Vivienda 1991, Serie B

### **INDICE de masculinidad total y del grupo con 65 y más años, según departamentos. Año 1991.**

Departamentos	INDICE de Masculinidad	
	Total	65 y más
<b>Total Provincia</b>	102,28	101,89
Bermejo	118,41	92,84
Matacos	102,06	94,44
Patiño	109,75	110,57
Ramón Lista	110,38	110,53

Fuente: Elaborado., en base a datos del Censo Nacional de Población y Vivienda, Año 1991, INDEC Serie B.

**Población Total por sexo, según edad. Año 1991**

EDAD	POBLACIÓN		
	total	Varones	Mujeres
<b>Total Provincia</b>	398.413	201.449	196.964
0 - 14	55.962	28.164	27.798
5 - 9	52.802	26.934	25.868
10 - 14	50.348	25.574	24.774
15 - 19	38.380	19.287	19.093
20 - 24	30.387	14.905	15.482
25 - 29	28.498	14.060	14.438
30 - 34	27.027	13.452	13.575
35 - 39	24.331	12.302	12.029
40 - 44	20.305	10.466	9.839
45 - 49	16.290	8.498	7.792
50 - 54	14.184	7.400	6.784
55 - 59	11.322	5.906	5.416
60 - 64	9.953	5.102	4.851
65 - 69	7.183	3.718	3.465
70 - 74	5.026	2.581	2.445
75 - 79	3.369	1.681	1.688
80 - 84	1.789	885	904
85 - 89	840	3811	459
90 - 94	289	106	183
95 y más	128	47	81

Fuente: INDEC, Censo Nacional de Población y Vivienda Año 1991 Serie



Formosa- Departamento Patiño

Sexo y edad	Población total	Lugar de nacimiento						Ignorado
		En el país			En el extranjero			
		Total	En esta provincia	En otra provincia	Total	En país limítrofe	En otro país	
Total	58.472	56.772	51.730	5.042	1.655	1.433	222	45
0-4	8.037	8.016	7.768	248	6	6	-	15
5-9	7.862	7.842	7.497	345	18	15	3	2
10-14	7.504	7.480	7.136	344	23	19	4	1
15-19	5.750	5.740	5.428	312	10	9	1	-
20-24	4.424	4.395	4.072	323	26	21	5	3
25-29	4.139	4.092	3.704	388	47	37	10	-
30-34	3.746	3.697	3.295	402	49	44	5	-
35-39	3.395	3.291	2.857	434	99	91	8	5
40-44	2.926	2.828	2.462	366	96	85	11	2
45-49	2.515	2.376	2.074	302	137	121	16	2
50-54	2.184	2.030	1.743	287	151	129	22	3
55-59	1.681	1.519	1.216	303	158	139	19	4
60-64	1.500	1.266	988	278	234	199	35	-
65-69	1.009	810	586	224	198	170	28	1
70-74	786	627	424	203	156	136	20	3
75-79	536	406	273	133	129	114	15	1
80-84	290	227	141	86	63	52	11	-
85-89	132	88	46	42	43	37	6	1
90-94	39	29	13	16	8	5	3	2
95 y más	17	13	7	6	4	4	-	-

Fuente: Base de Datos DB-IPEC

continuación

Varones	30.595	29.619	26.806	2.813	946	826	120	30
0-4	4.088	4.075	3.957	118	3	3	-	10
5-9	4.055	4.044	3.870	174	10	8	2	1
10-14	3.809	3.801	3.631	170	7	5	2	1
15-19	3.004	2.999	2.836	163	5	4	1	-
20-24	2.315	2.301	2.127	174	12	8	4	2
25-29	2.195	2.177	1.970	207	18	12	6	-
30-34	1.917	1.901	1.666	235	16	14	2	-
35-39	1.778	1.727	1.481	246	49	45	4	2
40-44	1.546	1.495	1.286	209	50	46	4	1
45-49	1.371	1.292	1.112	180	77	70	7	2
50-54	1.259	1.154	970	184	102	89	13	3
55-59	979	878	689	189	99	87	12	2
60-64	804	660	507	153	144	123	21	-
65-69	520	406	283	123	114	99	15	-
70-74	412	313	195	118	97	87	10	2
75-79	304	225	141	84	78	70	8	1
80-84	145	113	60	53	32	28	4	-
85-89	68	42	19	23	25	21	4	1
90-94	21	14	4	10	5	4	1	2
95 y más	5	2	2	-	3	3	-	-

Fuente: Base de Datos DB-IPEC

continuación

Mujeres	27.877	27.153	24.924	2.229	709	607	102	15
0-4	3.949	3.941	3.811	130	3	3	-	5
5-9	3.807	3.798	3.627	171	8	7	1	1
10-14	3.695	3.679	3.505	174	16	14	2	-
15-19	2.746	2.741	2.592	149	5	5	-	-
20-24	2.109	2.094	1.945	149	14	13	1	1
25-29	1.944	1.915	1.734	181	29	25	4	-
30-34	1.829	1.796	1.629	167	33	30	3	-
35-39	1.617	1.564	1.376	188	50	46	4	3
40-44	1.380	1.333	1.176	157	46	39	7	1
45-49	1.144	1.084	962	122	60	51	9	-
50-54	925	876	773	103	49	40	9	-
55-59	702	641	527	114	59	52	7	2
60-64	696	606	481	125	90	76	14	-
65-69	489	404	303	101	84	71	13	1
70-74	374	314	229	85	59	49	10	1
75-79	232	181	132	49	51	44	7	-
80-84	145	114	81	33	31	24	7	-
85-89	64	46	27	19	18	16	2	-
90-94	18	15	9	6	3	1	2	-
95 y más	12	11	5	6	1	1	-	-

Fuente: Base de Datos DB-IPEC

## Población por Lugar de Nacimiento

### **Población total por lugar según sexo y edad. Formosa- Departamento Bermejo**

Sexo y edad	Población total	Lugar de nacimiento						Ignorado
		En el país			En el extranjero			
		Total	En esta provincia	En otra provincia	Total	En país limítrofe	En otro país	
Total	10.143	10.055	9.220	835	83	72	11	5
0-4	1.509	1.504	1.458	46	3	3	-	2
5-9	1.597	1.584	1.519	65	12	12	-	1
10-14	1.444	1.430	1.370	60	14	14	-	-
15-19	793	788	750	38	5	5	-	-
20-24	660	657	610	47	3	3	-	-
25-29	672	664	588	76	8	8	-	-
30-34	634	632	548	84	1	1	-	1
35-39	552	547	480	67	5	3	2	-
40-44	513	508	465	43	4	4	-	1
45-49	421	416	361	55	5	4	1	-
50-54	365	361	318	43	4	1	3	-
55-59	329	323	270	53	6	5	1	-
60-64	219	215	171	44	4	3	1	-
65-69	167	165	130	35	2	2	-	-
70-74	124	120	92	28	4	2	2	-
75-79	72	72	45	27	-	-	-	-
80-84	37	36	20	16	1	1	-	-
85-89	16	15	8	7	1	1-	-	-
90-94	11	11	11	-	-	-	-	-
95 y más	8	7	6	1	1	-	1	-

Fuente: Base de Datos DB-IPEC

**Población total por lugar según sexo y edad. Formosa- Departamento Bermejo. (Continuación)**

Varones	5.499	5.458	4.990	468	37	33	4	4
0-4	788	785	760	25	2	2	-	1
5-9	841	834	796	38	6	6	-	1
10-14	785	777	751	26	8	8	-	-
15-19	423	421	403	18	2	2	-	-
20-24	359	359	341	18	-	-	-	-
25-29	378	375	331	44	3	3	-	-
30-34	371	369	315	54	1	1	-	1
35-39	318	315	278	37	3	1	2	-
40-44	298	296	270	26	1	1	-	1
45-49	239	238	204	34	1	1	-	-
50-54	200	199	170	29	1	1	-	-
55-59	172	170	137	33	2	2	-	-
60-64	118	116	87	29	2	2	-	-
65-69	83	82	66	16	1	1	-	-
70-74	63	61	43	18	2	1	1	-
75-79	26	26	18	8	-	-	-	-
80-84	20	20	8	12	-	-	-	-
85-89	8	7	4	3	1	1	-	-
90-94	6	6	6	-	-	-	-	-
95 y más	3	2	2	-	1	-	1	-

Fuente: Base de Datos DB-IPEC



**Población total por lugar según sexo y edad. Formosa- Departamento Bermejo.** (Continuación)

Mujeres	4.644	4.597	4.230	367	46	39	7	1
0-4	721	719	698	21	1	1	-	1
5-9	756	750	723	27	6	6	-	-
10-14	659	653	619	34	6	6	-	-
15-19	370	367	347	20	3	3	-	-
20-24	301	298	269	29	3	3	-	-
25-29	294	289	257	32	5	5	-	-
30-34	263	263	233	30	-	-	-	-
35-39	234	232	202	30	2	2	-	-
40-44	215	212	195	17	3	3	-	-
45-49	182	178	157	21	4	3	1	-
50-54	165	162	148	14	3	-	3	-
55-59	157	153	133	20	4	3	1	-
60-64	101	99	84	15	2	1	1	-
65-69	84	83	64	19	1	1	-	-
70-74	61	59	49	10	2	1	1	-
75-79	46	46	27	19	-	-	-	-
80-84	17	16	12	4	1	1	-	-
85-89	8	8	4	4	-	-	-	-
90-94	5	5	5	-	-	-	-	-
95 y más	5	5	4	1	-	-	-	-

Fuente: Base de Datos DB-IPEC

### Población total por lugar según sexo y edad. Formosa- Departamento Matacos

Sexo y edad	Población total	Lugar de nacimiento						Ignorado
		En el país			En el extranjero			
		Total	En esta provincia	En otra provincia	Total	En país limítrofe	En otro país	
Total	8.355	8.292	6.699	1.593	49	35	14	14
0-4	1.260	1.259	1.161	98	1	-	1	-
5-9	1.246	1.244	1.105	139	1	-	1	1
10-14	1.158	1.153	984	169	2	1	1	3
15-19	827	826	675	151	-	-	-	1
20-24	705	702	561	141	1	1	-	2
25-29	646	642	496	146	3	3	-	1
30-34	535	530	392	138	5	4	1	-
35-39	411	406	294	112	4	3	1	1
40-44	364	359	248	111	4	2	2	1
45-49	319	312	226	86	5	4	1	2
50-54	274	265	189	76	9	7	2	-
55-59	167	164	104	60	3	2	1	-
60-64	163	162	100	62	1	-	1	-
65-69	84	81	42	39	3	2	1	-
70-74	76	73	50	23	2	2	-	1
75-79	46	46	29	17	-	-	-	-
80-84	43	39	24	15	3	2	1	1
85-89	21	20	13	7	1	1	-	-
90-94	7	7	5	2	-	-	-	-
95 y más	3	2	1	1	1	1	-	-

Fuente: Base de Datos DB-IPEC

**Población total por lugar según sexo y edad. Formosa- Departamento Matacos. (Continuación)**

Varones	4.220	4.188	3.297	891	27	20	7	5
0-4	610	609	563	46	1	-	1	-
5-9	621	619	549	70	1	-	1	1
10-14	581	579	490	89	-	-	-	2
15-19	403	403	319	84	-	-	-	-
20-24	324	322	245	77	1	1	-	1
25-29	335	334	253	81	1	1	-	-
30-34	272	269	194	75	3	2	1	-
35-39	214	212	154	58	2	2	-	-
40-44	204	201	136	65	3	1	2	-
45-49	167	164	114	50	2	2	-	1
50-54	149	144	94	50	5	4	1	-
55-59	104	102	60	42	2	1	1	-
60-64	100	100	55	45	-	-	-	-
65-69	45	43	18	25	2	2	-	-
70-74	36	34	21	13	2	2	-	-
75-79	21	21	10	11	-	-	-	-
80-84	21	20	13	7	1	1	-	-
85-89	7	7	4	3	-	-	-	-
90-94	4	4	4	--	-	-	-	-
95 y más	2	1	1	-	1	1	-	-

Fuente: Base de Datos DB-IPEC

**Población total por lugar según sexo y edad. Formosa- Departamento Matacos.(continuación)**

Mujeres	4.135	4.104	3.402	702	22	15	7	9
0-4	650	650	598	52	-	-	-	-
5-9	625	625	556	69	-	-	-	-
10-14	577	574	494	80	2	1	1	1
15-19	424	423	356	67	-	-	--	1
20-24	381	380	316	64	-	-	-	1
25-29	311	308	243	65	2	2	-	1
30-34	263	261	198	63	2	2	-	-
35-39	197	194	140	54	2	1	1	1
40-44	160	158	112	46	1	1	-	1
45-49	152	148	112	36	3	2	1	1
50-54	125	121	95	26	4	3	1	-
55-59	63	62	44	18	1	1	-	-
60-64	63	62	45	17	1	-	1	-
65-69	39	38	24	14	1	-	1	-
70-74	40	39	29	10	-	-	-	1
75-79	25	25	19	6	-	-	-	-
80-84	22	19	11	8	2	1	1	1
85-89	14	13	9	4	1	1	-	-
90-94	3	3	1	2	-	-	-	-
95 y más	1	1	-	1	-	-	-	-

Fuente: Base de Datos DB-IPEC

**Población total por lugar según sexo y edad. Formosa- Departamento Patiño.**

Sexo y edad	Población total	Lugar de nacimiento						Ignorado
		En el país			En el extranjero			
		Total	En esta provincia	En otra provincia	Total	En país limítrofe	En otro país	
Total	58.472	56.772	51.730	5.042	1.655	1.433	222	45
0-4	8.037	8.016	7.768	248	6	6	-	15
5-9	7.862	7.842	7.497	345	18	15	3	2
10-14	7.504	7.480	7.136	344	23	19	4	1
15-19	5.750	5.740	5.428	312	10	9	1	-
20-24	4.424	4.395	4.072	323	26	21	5	3
25-29	4.139	4.092	3.704	388	47	37	10	-
30-34	3.746	3.697	3.295	402	49	44	5	-
35-39	3.395	3.291	2.857	434	99	91	8	5
40-44	2.926	2.828	2.462	366	96	85	11	2
45-49	2.515	2.376	2.074	302	137	121	16	2
50-54	2.184	2.030	1.743	287	151	129	22	3
55-59	1.681	1.519	1.216	303	158	139	19	4
60-64	1.500	1.266	988	278	234	199	35	-
65-69	1.009	810	586	224	198	170	28	1
70-74	786	627	424	203	156	136	20	3
75-79	536	406	273	133	129	114	15	1
80-84	290	227	141	86	63	52	11	-
85-89	132	88	46	42	43	37	6	1
90-94	39	29	13	16	8	5	3	2
95 y más	17	13	7	6	4	4	-	-

Fuente: Base de Datos DB-IPEC

## Población total por lugar según sexo y edad. Formosa- Departamento Patiño

continuación

Varones	30.595	29.619	26.806	2.813	946	826	120	30
0-4	4.088	4.075	3.957	118	3	3	-	10
5-9	4.055	4.044	3.870	174	10	8	2	1
10-14	3.809	3.801	3.631	170	7	5	2	1
15-19	3.004	2.999	2.836	163	5	4	1	-
20-24	2.315	2.301	2.127	174	12	8	4	2
25-29	2.195	2.177	1.970	207	18	12	6	-
30-34	1.917	1.901	1.666	235	16	14	2	-
35-39	1.778	1.727	1.481	246	49	45	4	2
40-44	1.546	1.495	1.286	209	50	46	4	1
45-49	1.371	1.292	1.112	180	77	70	7	2
50-54	1.259	1.154	970	184	102	89	13	3
55-59	979	878	689	189	99	87	12	2
60-64	804	660	507	153	144	123	21	-
65-69	520	406	283	123	114	99	15	-
70-74	412	313	195	118	97	87	10	2
75-79	304	225	141	84	78	70	8	1
80-84	145	113	60	53	32	28	4	-
85-89	68	42	19	23	25	21	4	1
90-94	21	14	4	10	5	4	1	2
95 y más	5	2	2	-	3	3	-	-

Fuente: Base de Datos DB-IPEC

## Población total por lugar según sexo y edad. Formosa- Departamento Patiño

continuación

Mujeres	27.877	27.153	24.924	2.229	709	607	102	15
0-4	3.949	3.941	3.811	130	3	3	-	5
5-9	3.807	3.798	3.627	171	8	7	1	1
10-14	3.695	3.679	3.505	174	16	14	2	-
15-19	2.746	2.741	2.592	149	5	5	-	-
20-24	2.109	2.094	1.945	149	14	13	1	1
25-29	1.944	1.915	1.734	181	29	25	4	-
30-34	1.829	1.796	1.629	167	33	30	3	-
35-39	1.617	1.564	1.376	188	50	46	4	3
40-44	1.380	1.333	1.176	157	46	39	7	1
45-49	1.144	1.084	962	122	60	51	9	-
50-54	925	876	773	103	49	40	9	-
55-59	702	641	527	114	59	52	7	2
60-64	696	606	481	125	90	76	14	-
65-69	489	404	303	101	84	71	13	1
70-74	374	314	229	85	59	49	10	1
75-79	232	181	132	49	51	44	7	-
80-84	145	114	81	33	31	24	7	-
85-89	64	46	27	19	18	16	2	-
90-94	18	15	9	6	3	1	2	-
95 y más	12	11	5	6	1	1	-	-

Fuente: Base de Datos DB-IPEC

### Población total por lugar según sexo y edad. Formosa- Departamento Ramón Lista

Sexo y edad	Población total	Lugar de nacimiento						Ignorado
		En el país			En el extranjero			
		Total	En esta provincia	En otra provincia	Total	En país limítrofe	En otro país	
Total	6.650	6.620	6.025	595	27	23	4	3
0-4	1.163	1.162	1.133	29	-	-	-	1
5-9	1.165	1.164	1.122	42	-	-	-	1
10-14	912	911	883	28	1	1	-	-
15-19	584	582	555	27	2	2	-	-
20-24	503	502	470	32	1	1	-	-
25-29	442	441	367	74	1	1	-	-
30-34	312	310	246	64	1	-	1	1
35-39	287	286	218	68	1	1	-	-
40-44	351	345	265	80	6	4	2	-
45-49	251	250	199	51	1	-	1	-
50-54	185	182	140	42	3	3	-	-
55-59	136	134	115	19	2	2	-	-
60-64	119	115	105	10	4	4	-	-
65-69	81	80	72	8	1	1	-	-
70-74	82	80	72	8	2	2	-	-
75-79	35	35	29	6	-	-	-	-
80-84	27	26	22	4	1	1	-	-
85-89	8	8	5	3	-	-	-	-
90-94	5	5	5	-	-	-	-	-
95 y más	2	2	2	-	-	-	-	-

Fuente: Base de Datos DB-IPEC



## Población total por lugar según sexo y edad. Formosa- Departamento Ramón Lista

continuación

Varones	3.489	3.472	3.046	426	15	13	2	2
0-4	589	588	573	15	-	-	-	1
5-9	554	554	528	26	-	-	-	-
10-14	450	449	438	11	1	1	-	-
15-19	287	287	275	12	-	-	-	-
20-24	267	267	246	21	-	-	-	-
25-29	245	244	193	51	1	1	-	-
30-34	200	198	147	51	1	-	1	1
35-39	157	156	105	51	1	1	-	-
40-44	211	208	136	72	3	2	1	-
45-49	152	152	108	44	-	-	-	-
50-54	116	113	79	34	3	3	-	-
55-59	73	72	59	13	1	1	-	-
60-64	62	59	54	5	3	3	-	-
65-69	43	42	34	8	1	1	-	-
70-74	43	43	38	5	-	-	-	-
75-79	21	21	18	3	-	-	-	-
80-84	15	15	12	3	-	-	-	-
85-89	1	1	-	1	-	-	-	-
90-94	2	2	2	-	-	-	-	-
95 y más	1	1	1	-	-	-	-	-

Fuente: Base de Datos DB-IPEC

## Población total por lugar según sexo y edad. Formosa- Departamento Ramón Lista

continuación

Mujeres	3.161	3.148	2.979	169	12	10	2	1
0-4	574	574	560	14	-	-	-	-
5-9	611	610	594	16	-	-	-	1
10-14	462	462	445	17	-	-	-	-
15-19	297	295	280	15	2	2	-	-
20-24	236	235	224	11	1	1	-	-
25-29	197	197	174	23	-	-	-	-
30-34	112	112	99	13	-	-	-	-
35-39	130	130	113	17	-	-	-	-
40-44	140	137	129	8	2	2	1	-
45-49	99	98	91	7	-	-	1	-
50-54	69	69	61	8	-	-	-	-
55-59	63	62	56	6	1	1	-	-
60-64	57	56	51	5	1	1	-	-
65-69	38	38	38	-	-	-	-	-
70-74	39	37	34	3	2	2	-	-
75-79	14	14	11	3	-	-	-	-
80-84	12	11	10	1	1	1	-	-
85-89	7	7	5	2	-	-	-	-
90-94	3	3	3	-	-	-	-	-
95 y más	1	1	1	-	-	-	-	-

Fuente: Base de Datos DB-IPEC

## DENSIDAD DE POBLACIÓN

**Densidad Superficie por Departamento, Habitantes estimado al año 1995.**

Departamentos	Superficie/Km <sup>2</sup>	Habitantes	Densidad. Hab/ Km <sup>2</sup>	Porcentaje Población
Total Provincia	72.066	447.094	6, 2	100
Bermejo	12.850	11.388	0, 9	2, 5
Matacos	4.431	9.976	2, 2	2, 2
Patiño	24.502	63.0467	2, 6	14, 1
Ramón Lista	3.800	8.507	2, 2	1, 9

Fuente: elaborado en base a datos del INDEC e IGM.

**Población total por sexo, índice de masculinidad y Densidad de población según de departamentos. Año 1991**

Departamentos	Población			Índice de Masculinidad	Superficie en Km <sup>2</sup> (1)	Densidad Población (hab/Km <sup>2</sup> )
	Total	Varones	Mujeres			
Total Provincia	398.413	291.449	196.964	102,3	72.066	5,5
Bermejo	10.143	5.499	4.644	118,4	12.850	0,8
Matacos	8.355	4.220	4.135	102,1	4.431	1,9
Patiño	58.472	30.595	27.877	109,7	24.502	2,4
Ramón Lista	6.655	3.489	3.161	110,4	3.800	1,8

(1) Fuente: Instituto Geográfico Militar  
INDEC, Censo Nacional de Población y Vivienda 1991, Serie B

## Breve descripción de la población indígena del oeste formoseño

Consideraremos la zona que va desde Pozo del Tigre hasta la Línea Barilari y desde el Río Bermejo hasta el límite con el Paraguay.

Para la descripción nos basamos en la carta étnica de la provincia de Formosa, elaborada en el mes de octubre de 1.996 por los antropólogos José Braunstein y Ana Dell' Arciprete con datos aportados por los participantes del Proceso de Participación de los Pueblos Indígenas (PPI).

En primer lugar, identificamos dos grandes grupos lingüísticos: Los Wichí (de la rama de los Matacos Mataguayos) y los Qom (de la rama de los Guaycurúes), que abarcan los Tobas y Pilagás (ver mapa ).

En la carta étnica se agrupan los asentamientos indígenas según afinidades étnicas. De esta manera, encontramos 10 grupos étnicos Wichí (w) y 7 grupos étnicos Qom (q).

Los grupos denominados q2 y q3 han sido considerados históricamente como Pilagás, mientras que los grupos q4, q6 y q7 son llamados Tobas. El grupo q5 es producto de diversas migraciones y está constituido por Tobas y Pilagás.

El grupo denominado q1 se diferencia cultural y lingüísticamente de los anteriores, y se ha dado en llamar "Tobas del Oeste", para diferenciarse de los Tobas del Este de la Provincia.. Por lo tanto, en la zona considerada habita la totalidad de los Wichí, los Tobas del oeste y la mayoría de los Pilagás.

Desde el punto antropológico, los grupos considerados pueden tomarse como unidades étnicas, presentándose algunas diferencias lingüísticas y culturales al pasar de un grupo a otro.

Por ejemplo no debe considerarse a los pueblos Wichí como una etnia homogénea, sino que pueden presentarse diferencias importantes entre un extremo y el otro.

Podemos identificar a los grupos que vivían tradicionalmente en la margen izquierda del Río Bermejo (w5 a w10), y que incursionaban en el interior según la época del año para buscar zonas de caza o recolección. Por otra parte, los grupos w1 y w2 vivieron siempre a orillas del Río Pilcomayo, siendo afectados últimamente por los desbordes del río.

Los grupos w3 y w4 se ubican a una cierta distancia del río, aprovechando para su subsistencia tradicional los recursos del monte.

Todos estos grupos se han ido reubicando con la llegada de la civilización, corriéndose a la zona del ferrocarril aquellos ubicados sobre el Bermejo o bien acercándose a centros urbanos, etc. La movilidad propia de estas culturas cazadoras - recolectoras se han reducido últimamente con la creación de escuelas y otros servicios en los lugares de asentamiento, sin embargo, aún existe una estrategia de subsistencia económica basada en la movilidad que puede favorecerse por el hecho de poseer tierras con título de propiedad.

Los Tobas del oeste (q1) viven tradicionalmente sobre los bañados del Pilcomayo y mantiene una relación de vecindad con los Wichí Carmeños (w4).

Los Pilagás tienen su territorio tradicional en el norte del departamento Patiño, en la parte oriental de los bañados del Pilcomayo.

Los Tobas del este aparecen ubicados fuera de la zona de estudio.

## Distribución de la Población Aborígen en la provincia de Formosa

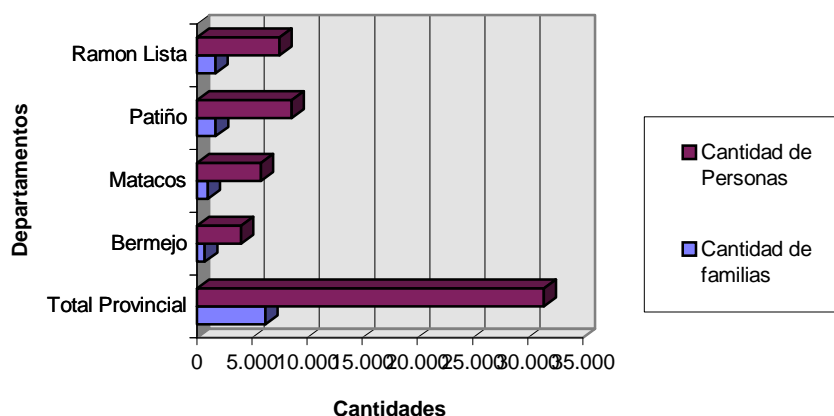
Etnias	cantidad de familias	Cantidad de personas
Wichi	3.367	12.278
Pilagás	738	3.978
Tobas	2.093	10.333
<b>TOTALES</b>	<b>6.198</b>	<b>31.489</b>

## Distribución de la población Aborígen por Departamento

Departamento	Cantidad de familias	Cantidad de Personas
Total Provincial	6.198	31.482
Bermejo	720	4.007
Matacos	980	5.794
Patiño	1.713	8.596
Ramón Lista	1.659	7.462

Fuente: Instituto de Comunidades Aborígenes. I.C.A.1996.

## Distribución de la población aborígen por departamento



## Jerarquización de asentamientos según volumen de población.

La población de la zona oeste esta comprendida en más de 800 asentamientos cuyas envergaduras van desde unipersonales hasta más de 3.000 habitantes.

A efecto de categorizar esta información se determinaron intervalos de volúmenes de población a los cuales se les atribuyó una jerarquía de I a VII de acuerdo con la clasificación establecida por la Secretaria de Planeamiento de la Provincia de Formosa, siendo el de mayor jerarquía el correspondiente al rango I y el de menor el VII.

Según la distribución en el espacio los nucleamientos poblacionales más grandes se ubican sobre la Ruta Nac N° 81 . Ingeniero Juárez, Laguna Yema, Las Lomitas y Pozo del Tigre.

En el departamento Patiño Oeste y Este Bermejo se dan sólo centros mayores y una mayor proporción de población dispersa.

En el departamento Ramón Lista, Norte Bermejo y Sur de Matacos existe un buen número de poblaciones menores pero sin población dispersa.

Sólo el 12,5 % del total de asentamientos comprendidos por este sistema poblacional, cuenta con algún tipo de equipamiento e infraestructura.

De los servicios con mayor frecuencia de aparición son las escuelas primarias y le sigue en orden de importancia el agente sanitario.

### **Funcionamiento:**

El sistema de asentamientos actual del oeste formoseño está constituido por 861 asentamientos, categorizados en siete rangos que corresponden cuatro zonas principales de abastecimiento hasta asentamientos. de población totalmente dispersa.

Este conjunto de asentamientos jerarquizados por su funcionamiento conforman dos subsistemas mayores, uno con epicentro en Ingeniero Juárez y otro en la localidad de Las Lomitas, con áreas de acción muy definidas. como propias.

Estos subsistemas por las interacciones entre los asentamientos que lo constituyen demuestran la existencia de áreas de mayores densidades de interpelaciones, que se evidencian como subsistemas menores.

En el subsistema Ingeniero Juárez se dan dos subsistemas menores y en Las Lomitas tres. En ambos se dan áreas remanentes que alojan asentamientos que no demuestran roles ni interacciones importantes y cuyo manejo se da fundamentalmente en el centro principal, no alcanza a constituirse en subsistema.

En general el sistema oeste, tanto en lo que se refiere a su distribución por rangos, como a su distribución espacial no presenta desequilibrios muy marcados. Esto es aplicable también a los dos subsistemas mayores, Las Lomitas e Ingeniero Juárez.

La distribución de los Asentamientos por rangos ( a modo de ejemplo se nombran algunas localidades no todas para los rangos mayores ) es la siguiente.

**Sistema actual.**

Rango sistema oeste	Rango correspondiente al sistema provincial	Asentamientos
I	III	Las Lomitas - Ingeniero Juárez.
II	IV	Pozo de l Tigre- Laguna Yema
III	VI	General Mosconi- Cabo 1° Lugones.
IV	S/ Jerarquización	Ezequiel Ramos Mejías- General Bosch- El Potrillo- María Cristina- Paso Naité-
V	S/ Jerarquización	Pozo de Maza- Guadalcázar- La Madrid- J.G.Bazán- Fn La Soledad- Fn N Pilcomayo- Sta Teresa- Dr Sayano- Tte Brown- Pozo Navagán- Tte Fraga- Villa Gral Urquiza- Colonia Muñiz- Matías Gulacsi- San Andrés- Ing. Faure- La Libetad- El Tucumancito- Soldado Torales- La Florencia- La vaca Perdida- Media Luna- Campo Bandera- El Simbolar- Punta del Agua- Cacique Coquero- Campo del Cielo-Parte del total - Lote 8- Sumayén- La Puerta- Pescado Negro- Cabo Primero Chavéz- San Isidro- El Yacaré- Los tres Pozos- El Quebracho.
VI	S/ Jerarquización	Posta Cambio Zalazar- El Cañón- Soldado Luna- Río Muerto- El Aibalito- Campo Alegre- El Palmarcito- El Quemado- Potrerito- El Desmonte- Palma Sola- San Camilo- Palo Flojo- Colonia San Pablo- Barrio Pantalla- Este- Lote 27- Campo de los Yegros- San Lorenzo- Laguna Yacaré- Colonia 42- La Estrella- La Invernada- Soldado Villalba- El Totoral Carlos Pellegrini- Florencio Sánchez- San Ramón- El Paraíso- Ña Palmita- El Churcal- Pozo Hondo- El Silencio- San Miguel- Martinez de Hoz- La Pampa- La Rinconada- Sargento Cabral- San Martín N°1 - Rincón La Bomba- El Peral- La Línea- La Represa- Las Calaberas- Pozo Largo- El Traslado- Parte del total.

Población de 14 años y más por estado conyugal según sexo y edad. Año 1991

Sexo y Edad	Poblac. 14 años y más	Estado Conyugal						
		Unido/a	Casado/a en unión legal	Separado/a de unión o matrimoni o	Divorciado/a de matrimo- nio	Viudo/a de unión o matrimonio	Soltero/a nunca unido	Igno- rado
<b>Total</b>	248.900	58.380	84.795	7.421	844	10.415	86.589	456
14	9.753	130	62	11	1	18	9.492	39
15-19	38.226	2.680	926	85	2	24	34.430	79
20-24	30.387	7.305	5.053	429	7	63	17.467	63
25-29	28.498	8.899	10.554	613	57	85	8.229	61
30-34	27.027	8.411	13.349	790	107	151	4.200	19
35-39	24.331	7.502	12.744	845	132	265	2.831	12
40-44	10.305	6.235	10.611	816	126	383	2.109	25
45-49	16.290	4.712	8.431	794	119	591	1.618	25
50-54	14.184	3.977	7.041	765	93	845	1.430	33
55-59	11.322	2.959	5.304	711	61	1.109	1.164	14
60-64	9.953	2.276	4.439	610	59	1.479	1.070	20
65-69	7.183	1.550	2.867	420	28	1.445	862	11
70-74	5.026	869	1.717	276	22	1.463	664	15
75 y más	6.415	875	1.697	256	30	2.494	1.023	40
<b>Mujeres</b>	123.259	29.480	42.167	4.785	521	7.783	38.325	198
14	4.289	114	58	8	-	15	4.617	17
15-19	18.999	2.209	860	80	1	14	15.809	26
20-24	15.482	4.463	3.547	3358	6	28	7.038	42
25-29	14.438	4.662	5.880	442	46	70	3.316	22
30-34	13.575	4.136	6.928	607	67	93	1.732	12
35-39	12.029	3.714	6.187	593	82	198	1.250	5
40-44	9.839	2.972	5.015	541	86	278	937	10
45-49	7.792	2.118	3.952	499	76	410	721	16
50-54	6.784	1.724	3.312	412	44	654	630	8
55-59	5.416	1.171	2.345	430	41	888	533	8
60-64	4.851	948	1.876	349	28	1.131	514	5
65-69	3.465	619	1.098	218	20	1.116	390	4
70-74	2.445	296	600	125	12	1.070	336	6
75 y más	3.315	334	509	123	12	1.818	502	17

Fuente Censo Nacional de Población y Vivienda Año 1991, INDEC Serie B N°9



## Distribución

### Distribución relativa de la población por departamentos Años 1970-1991

Departamentos	1970			1980			1991		
	Total	Urbana(1)	Rural	Total	Urbana	Rural	Total	Urbana	Rural
<b>Total Provincia</b>	100 234.075	100 94.343	100 139,732	100 221.092	100 185.341	100 110.546	100 398.413	100 290.693	100 107.720
Bermejo	3,1	-	5,3	2,5	0,9	5,3	2,6	0,9	7,0
Matacos	1,4	-	2,3	1,7	2,1	1,0	2,1	2,3	1,7
Patiño	17,2	9,4	22,4	16,5	12,8	22,7	14,7	12,2	21,4
Ramón Lista	0,8	-	1,3	0,9	0,3	1,7	1,7	0,4	5,1

(1) Se consideran Urbanas las localidades con más de 2.000 habitantes

Fuente: Elaborado en base a datos del Censo Nacional de Población y Vivienda o 1991, INDEC Serie B.

### Distribución provincia Urbano Rural. Año 1970-1991.

Año	Urbana	Rural
1970	94.343	139.732
1980	185.341	110.546
1991	290.693	107.720

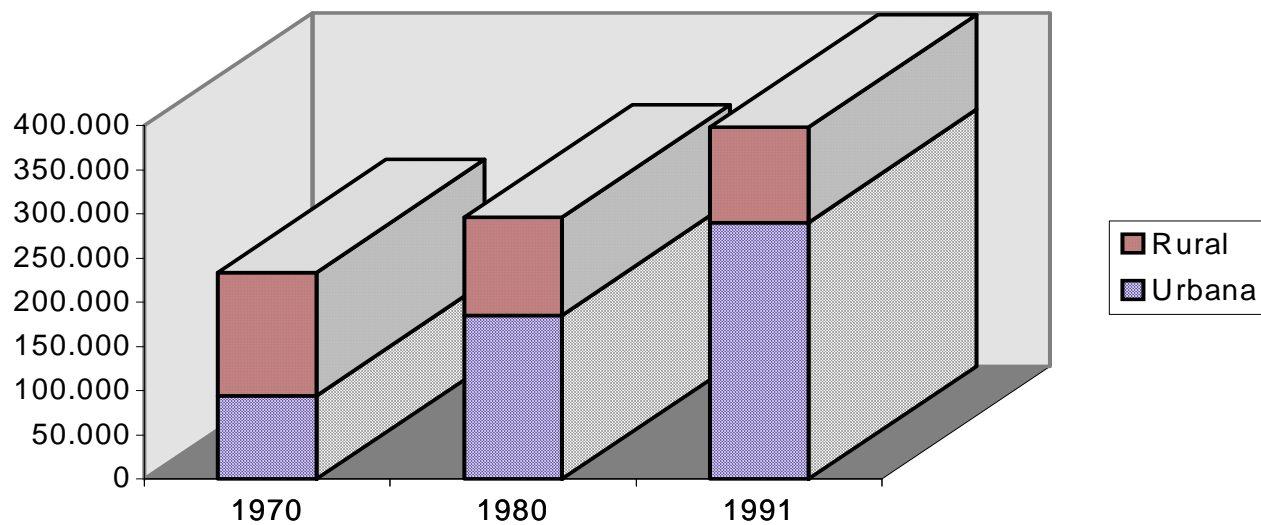
Fuente: censo nacional de población y vivienda.

**Población total por sexo y porcentaje Urbano- Rural de población según división político Administrativa.**

DIVISIÓN POLÍTICO ADMINISTRATIVA	Población			%
	Total	Varones	Mujeres	Urbano Rural
TOTAL PROVINCIA	398.413	201.449	196.964	100,0
Urbana	270.061	131.267	138.794	67,8
Rural	128.352	70.182	58.170	32,2
BERMEJO	10.143	5.499	4.644	100,0
Urbana	-	-	-	-
Rural	10.143	5.499	4.644	100,0
MATACOS	8.355	4.220	4.135	100,0
Urbana	6.547	3.255	3.292	78,4
Rural	1.808	965	843	21,6
PATIÑO	58.472	30.595	27.877	100,0
Urbana	33.538	16.503	17.035	57,4
Rural	24.934	14.092	10.842	42,6
RAMÓN LISTA	6.650	3.489	3.161	100,0
Urbana	-	-	-	-
Rural	6.650	3.489	3.161	100,0

Fuente: Base de Datos DB-IPEC

### Distribución de la Población Urbana y Rural. Por departamentos Años 1970 - 1991



## Población por Actividad Económica

### POBLACIÓN DE 14 AÑOS Y MAS POR CONDICIÓN DE ACTIVIDAD ECONÓMICA SEGÚN SEXO.

División política	Población de 14 años y más	Condición de actividad económica						Ignorado	
		Población económica activa			Población no económica activa				
administrativa	años y más	Total	Ocupada	Desocupada	Total				
TOTAL	248.900	147.717	142.891	4.826	99.253	15.788	27.127	56.338	1.930
VARONES	125.641	95.134	92.287	2.847	29.820	7.523	12.249	10.048	687
MUJERES	123.259	52.583	50.604	1.979	69.433	8.265	14.878	46.290	1.243
BERMEJO	5.844	4.071	3.945	126	1.680	203	300	1.177	93
VARONES	3.226	2.552	2.496	56	626	95	170	361	48
MUJERES	2.618	1.519	1.449	70	1.054	108	130	816	45
MATACOS	4.910	2.633	2.475	158	2.250	287	686	1.277	27
VARONES	2.513	1.713	1.627	104	774	137	327	310	8
MUJERES	2.397	902	848	54	1.476	150	359	967	19
PATIÑO	36.430	22.851	22.382	469	13.162	1.636	3.601	7.925	417
VARONES	19.326	15.146	14.893	253	4.017	760	1.532	1.725	163
MUJERES	17.104	7.705	7.489	216	9.145	876	2.069	6.200	254
RAMÓN LISTA	3.563	1.965	1.781	184	1.484	231	266	987	114
VARONES	1.969	1.254	1.140	114	655	140	165	350	60
MUJERES	1.594	711	641	70	829	91	101	637	54

BASE DE DATOS: DB-IPEC

**POBLACIÓN DE 14 AÑOS Y MAS OCUPADA POR CATEGORÍA OCUPACIONAL SEGÚN SEXO**

División político administrativa	Población ocupada	Categoría ocupacional								
		Obrero o empleado					Trabajador			Ignorado
		Total	Sector público	Sector privado	Servicio doméstico	Trabajador por cuenta propia	Patrón	familiar sin remuneración fija		
TOTAL	142.891	75.479	37.246	27.426	10.807	41.860	5.407	19.422	723	
VARONES	92.287	45.315	22.390	22.665	260	33.498	4.413	8.779	282	
MUJERES	50.604	30.164	14.856	4.761	10.547	8.362	994	10.643	441	
BERMEJO	3.945	1.076	667	284	125	1.746	61	1.048	14	
VARONES	2.496	749	470	270	9	1.283	57	397	10	
MUJERES	1.449	327	197	14	116	463	4	651	4	
MATACOS	2.475	1.337	821	308	208	814	56	261	7	
VARONES	1.627	841	565	268	8	628	43	113	2	
MUJERES	848	496	256	40	200	186	13	148	5	
PATIÑO	22.382	9.720	4.454	3.811	1.455	7.432	811	4.291	128	
VARONES	14.893	6.097	2.827	3.210	60	5.978	702	2.049	67	
MUJERES	7.489	3.623	1.627	601	1.395	1.454	109	2.242	61	
RAMÓN LISTA	1.781	713	342	307	64	719	17	328	4	
VARONES	1.140	569	257	306	6	412	15	141	3	
MUJERES	641	144	85	1	58	307	2	187	1	

BASE DE DATOS: DB-IPEC



político administrativa	Población total	Varones	Mujeres	Total	Varones	Mujeres	Total	Varones	Mujeres	del total	60 años y más
TOTAL	398.413	201.449	196.964	24.565	12.834	11.731	12.600	6.565	6.035	6,16	3,16
BERMEJO	10.143	5.499	4.644	406	220	186	253	128	125	4,00	2,,49
MATA COS	8.355	4.220	4.135	437	244	193	222	125	97	5,23	2,66
PATIÑO	58.472	30.595	27.877	2.722	1.389	1.333	1.544	755	789	4,65	2,64
RAMÓN LISTA	6.650	3.489	3.161	395	261	134	203	123	80	5,94	3,05

Fuente: Elaborado en base a datos del -IPEC

### Población total por percepción de jubilación o pensión, según sexo y edad. Año 1991

Edad	Población			Percepción de jubilación o pensión						
	Total	Varones	Mujeres	Recibe			No Recibe			Ignora do
				total	varones	mujeres	total	varones	mujeres	
Total	398.513	201,449	196.964	24.565	12.834	11.731	373.102	188.260	184.842	746
0-14	159.366	80.732	78.534	1.664	830	834	157.147	79.677	77.470	455
15-24	68.613	34.132	34.481	1.247	747	500	67.281	33.345	33.936	85
25-35	55.525	27.215	28.013	1.269	652	617	54.182	26.838	27.344	74
35-44	44.636	22.768	21.868	1.807	883	924	42.782	21.873	20.909	47
45-54	30.474	15.898	14.576	3.524	1.877	1.647	26.915	13.997	12.918	35
55-59	11.322	5.906	5.416	2.454	1.280	1.174	8.851	4.617	4.234	17
60-64	9.953	5.102	4.851	3.171	1.649	1.522	6.768	3.443	3.325	14
65-69	7.183	3.718	3.465	3.137	1.675	1.462	4.041	2.039	2.002	5
70-74	5.026	2.581	2.445	2.660	1.384	1.276	2.360	1.194	1.166	6
75-79	3.307	1.693	1.614	1.883	1.011	872	1.420	679	741	4
80-84	1.776	873	903	1.041	543	498	732	328	404	3
85 y más	1.332	534	798	708	303	405	623	230	393	1

Fuente: Censo Nacional de Población y Vivienda 1991, INDEC Serie C

**Población afiliada por categoría ocupacional y tipo de régimen. Total provincia. Junio 1995.-**

Provincia	Total % de			Régimen de Reparto			Régimen de Capitalización		
	Asalariados	Autónomos	Mixtos	Asalariados	Autónomos	Mixtos	Asalariados	Autónomos	Mixtos
Formosa	84,0	14,5	1,5	86,6	11,8	1,6	79,4	19,2	1,3

Fuente: Situación y Evolución Social, Síntesis Nro.3, INDEC

**Cantidad de jubilaciones del Sistema Previsional Nacional y haber promedio (1)  
Total Provincia. Año 1991/94**

Total Provincia	1991		1992		1993		1994	
	Cant. de Jubilación	Haber promedio	Cant. de Jubilación	Haber promedio	Cant. de Jubilación	Haber promedio	Cant. de Jubilación	Haber promedio
Formosa	4.316	191	4,560	249,8	4.502	278,2	4.533	304,43

(1) A pesos corrientes de diciembre de cada año  
Fuente: Situación y Evolución Social, Síntesis Nro 3, INDEC

**Cantidad de pensiones del Sistema Previsional Nacional y Haber promedio (1)  
Total Provincia. Años 1991/94**

Total Provincia	1991		1992		1993		1994	
	Cant. de Jubilación	Haber promedio	Cant. de Jubilación	Haber promedio	Cant. de Jubilación	Haber promedio	Cant. de Jubilación	Haber promedio
Formosa	2.349	165,14	2.654	195,5	2.750	210,61	2,778	224,09

(1) A pesos corrientes de diciembre de cada año.-  
Fuente: Situación y Evolución Social, Síntesis Nro 3, INDEC



**Seguro de desempleo: Cantidad de prestaciones y monto por prestación (en pesos), por cuatrimestre (1). Total Provincia. Años 1993/95**

Año y Cuatrimestre	Beneficiarios					
	Total			Jefes de hogar		
	Total	varones	mujeres	Total	varones	mujeres
<b>1993</b>						
1er Cuatrimestre	773	600	173	531	484	47
Prestaciones	312.000	254.000	58.000	242.000	224.000	18.000
Montos						
2do Cuatrimestre	1.432	1.125	307	894	821	73
Prestaciones	455.000	366.000	89.000	312.000	289.000	23.000
Montos						
3er Cuatrimestre	1.484	1.223	261	940	921	19
Prestaciones	488.000	410.000	78.000	350.000	331.000	19.000
Montos						
<b>1994</b>						
1er Cuatrimestre	1.428	1.178	250	933	886	47
Prestaciones	480.000	403.000	77.000	345.000	326.000	19.000
Montos						
2do Cuatrimestre	1.400	1.126	274	848	812	36
Prestaciones	429.000	351.000	78.000	276.000	265.000	11.000
Montos						
3er Cuatrimestre	1.116	852	264	674	630	44
Prestaciones	248.000	197.000	51.000	168.000	157.000	11.000
Montos						
<b>1995</b>						
1er Cuatrimestre	1.226	882	344	727	659	68
Prestaciones	292.000	227.000	65.000	202.000	185.000	17.000
Montos						
2do Cuatrimestre	1.506	1.115	391	937	835	102
Prestaciones	350.000	273.000	77.000	240.000	217.000	23.000
Montos						
3er Cuatrimestre	2.240	1.626	614	1.424	1.256	168
Prestaciones	980.000	554.000	426.000	389.000	351.000	38.000
Montos						

(1)Cifras provisoria

Fuente: Ministerio de Trabajo y Seguridad Social, Secretaría de Empleo y Formación Profesional , en base a datos de la Administración Nacional de Seguridad Social (ANSeS).-

**Población afiliada al régimen de reparto y al de capitalización. Porcentaje de mujeres en cada régimen. Total Provincia. Junio 1995.-**

Provincia	Total de Afiliados	% de Afiliados		Reparto		Capitalización	
		Régimen de reparto	Régimen de Capitalización	Total	% de Mujeres	Total	% de Mujeres
Formosa	38.981	64,0	36,0	24.953	29,4	14.028	20,2

Fuente: Situación y Evolución Social, Síntesis Nro. 3 , INDEC

**Distribución relativa de la población afiliada al régimen de reparto por grupos de edad. Total Provincia. JUNIO 1995**

Provincia	Total	Grupos de Edad					
		Hasta 19	20-29	30-39	40-49	50-59	60 y mas
Formosa	100,0	0,5	12,4	22,1	28,3	26,8	9,9

Fuente: Situación y Evolución Social, Síntesis Nro.3, INDEC

**Distribución relativa de la población afiliada al régimen de capitalización por grupos de edad. Total Provincia. Junio 1995**

Provincia	Total	Grupos de edad					
		Hasta 19	20-29	30-39	40-49	50-59	60 y más
Formosa	100,0	1,1	26,1	33,3	26,4	10,6	2,5

Fuente: Situación y Evolución Social, Síntesis Nro 3, INDEC

## Población por Cobertura de Salud

### POBLACIÓN TOTAL POR TIPO DE COBERTURA EN SALUD.

Nota: La categoría “Tiene Plan Médico o Mutual e ignora Obra Social”, dada su escasa significación, fue incluida en “Tiene solo Plan Médico o Mutual”.

División político administrativa	Población total	Tipo de cobertura en salud					
		Tiene sólo obra social	Tiene sólo plan médico o mutual	Tiene obra social y plan médico o mutual	No tiene obra social ni plan médico o mutual	Tiene obra social e ignora plan médico o mutual	Ignorado
TOTAL	398.413	114.672	1.323	44.136	224.663	7.559	6.060
BERMEJO	10.143	816	8	590	8.501	65	163
MATACOS	8.355	1.364	10	1.003	5.568	156	254
PATIÑO	58.472	8.379	72	6.271	41.477	960	1.313
RAMÓN LISTA	6.650	437	8	550	5.510	28	117

BASE DE DATOS: DB-IPEC

### OBREROS O EMPLEADOS DEL SECTOR PÚBLICO O PRIVADO Y DEL SERVICIO DOMESTICO SEGÚN COBERTURA DE SALUD

División político administra	Obreros y empleados	Sector público			Sector privado			Servicio doméstico			Ignorado
		Tiene al menos obra social	Tiene solo plan méd. o	No tiene	Tiene al menos obra social	Tiene solo plan méd. o	No tiene	Tiene al menos obra social	Tiene solo plan méd. o	No tiene	

División política	Total	Varones	Mujeres	Total	Varones	Mujeres	Total	Varones	Mujeres	Total	Varones	Mujeres
TOTAL	75.479	35.079	80	2.025	10.927	135	16.047	1.735	43	8.861	547	
BERMEJO	1.076	535	2	126	64	2	218	7	-	116	6	
MATA COS	1.337	722	2	95	69	1	231	22	2	182	11	
PATIÑO	9.720	4.038	12	394	583	4	3.150	134	3	1.287	115	
RAMÓN LISTA	713	267	5	69	255	-	51	1	-	63	2	

BASE DE DATOS: DB-IPEC

## POBLACIÓN POR CONDICIÓN DE ALFABETISMO Y SEXO

### **POBLACIÓN DE 10 AÑOS Y MAS POR CONDICIÓN DE ALFABETISMO Y SEXO**

División política administrativa	Población de 10 años y más	Condición de alfabetismo								
		Analfabetos			Alfabetos			Ignorado		
		Total	Varones	Mujeres	Total	Varones	Mujeres	Total	Varones	Mujeres
TOTAL	289.649	23.706	10.219	13.487	265.618	135.968	129.650	325	164	161
BERMEJO	7.037	1.422	649	773	5.592	3.209	2.383	23	12	11
MATACOS	5.849	843	360	483	4.984	2.622	2.362	22	7	15
PATIÑO	42.573	5.241	2.395	2.846	37.293	20.038	17.255	39	19	20
RAMÓN LISTA	4.322	1.422	550	872	2.900	1.796	1.104	-	-	-

BASE DE DATOS: DB-IPEC

### **POBLACIÓN DE 5 AÑOS Y MAS, TOTAL, QUE ASISTE A ALGÚN ESTABLECIMIENTO EDUCACIONAL DE NIVEL.**

División política administrativa	Población de 5 años y más	Asiste a nivel primario									
		Total	Grado que cursa								
			1ro.	2do.	3ro.	4to.	5to.	6to.	7mo.	Ignorado	

va										
TOTAL	342.451	82.344	15.669	12.964	12.414	11.802	10.570	9.512	9.392	21
BERMEJO	8.634	2.525	625	491	425	370	265	197	152	-
MATACOS	7.095	2.068	439	385	346	295	225	170	208	-
PATIÑO	50.435	12.090	2.418	1.981	1.868	1.727	1.520	1.320	1.253	3
RAMÓN LISTA	5.487	1.991	658	398	316	247	167	112	92	1

BASE DE DATOS: DB-IPE

## Población por Cobertura de Salud

### **POBLACIÓN TOTAL POR TIPO DE COBERTURA EN SALUD.**

Nota: La categoría “Tiene Plan Médico o Mutual e ignora Obra Social”, dada su escasa significación, fue incluida en “Tiene solo Plan Médico o Mutual”.

División político administrativa	Población total	Tipo de cobertura en salud					
		Tiene sólo obra social	Tiene sólo plan médico o mutual	Tiene obra social y plan médico o mutual	No tiene obra social ni plan médico o mutual	Tiene obra social e ignora plan médico o mutual	Ignorado
TOTAL	398.413	114.672	1.323	44.136	224.663	7.559	6.060
BERMEJO	10.143	816	8	590	8.501	65	163
MATACOS	8.355	1.364	10	1.003	5.568	156	254
PATIÑO	58.472	8.379	72	6.271	41.477	960	1.313
RAMÓN LISTA	6.650	437	8	550	5.510	28	117

BASE DE DATOS: DB-IPEC

### **OBREROS O EMPLEADOS DEL SECTOR PÚBLICO O PRIVADO Y DEL SERVICIO DOMESTICO SEGÚN COBERTURA DE SALUD**

División político administrativa	Obreros y empleados	Sector público			Sector privado			Servicio doméstico			Ignorado
		Tiene al menos obra social	Tiene solo plan méd. o mutual	No tiene	Tiene al menos obra social	Tiene solo plan méd. o mutual	No tiene	Tiene al menos obra social	Tiene solo plan méd. o mutual	No tiene	
TOTAL	75.479	35.079	80	2.025	10.927	135	16.047	1.735	43	8.861	547
BERMEJO	1.076	535	2	126	64	2	218	7	-	116	6
MATACOS	1.337	722	2	95	69	1	231	22	2	182	11
PATIÑO	9.720	4.038	12	394	583	4	3.150	134	3	1.287	115
RAMÓN LISTA	713	267	5	69	255	-	51	1	-	63	2

BASE DE DATOS: DB-IPEC

## POBLACIÓN POR CONDICIÓN DE ALFABETISMO Y SEXO

### **POBLACIÓN DE 10 AÑOS Y MAS POR CONDICIÓN DE ALFABETISMO Y SEXO**

División político administrativa	Población de 10 años y más	Condición de alfabetismo						Total
		Analfabetos			Alfabetos			
		Total	Varones	Mujeres	Total	Varones	Mujeres	
TOTAL	289.649	23.706	10.219	13.487	265.618	135.968	129.650	325
BERMEJO	7.037	1.422	649	773	5.592	3.209	2.383	23
MATACOS	5.849	843	360	483	4.984	2.622	2.362	22
PATÍÑO	42.573	5.241	2.395	2.846	37.293	20.038	17.255	39
RAMÓN LISTA	4.322	1.422	550	872	2.900	1.796	1.104	-

BASE DE DATOS: DB-IPEC

### **POBLACIÓN DE 5 AÑOS Y MAS, TOTAL, QUE ASISTE A ALGÚN ESTABLECIMIENTO EDUCACIONAL DE NIVEL.**

División político administrativa	Población de 5 años y más	Total	Asiste a nivel primario					
			Grado que cursa					
			1ro.	2do.	3ro.	4to.	5to.	6to.
TOTAL	342.451	82.344	15.669	12.964	12.414	11.802	10.570	9.512
BERMEJO	8.634	2.525	625	491	425	370	265	197
MATACOS	7.095	2.068	439	385	346	295	225	170
PATÍÑO	50.435	12.090	2.418	1.981	1.868	1.727	1.520	1.320
RAMÓN LISTA	5.487	1.991	658	398	316	247	167	112

BASE DE DATOS: DB-IPE





POBLACIÓN EN HOGARES PARTICULARES CUBIERTA CON  
SERVICIOS DE SANEAMIENTO BÁSICO, SEGÚN DEPARTAMENTOS  
.Años 1990/95

Departamentos	Población total en hogares particulares	% con servicio de agua potable (1)			% con servicio de desagüe cloacal a red pública(2)
		Total	En vivienda	En terreno	
Total Provincia	396.428	51	36	15	18,8
Bermejo	10.125	9,4	2,6	6,9	0,03
Matacos	8.325	33,8	15,4	18,4	0,1
Patiño	58.173	29,5	16,9	12,6	0,8
Ramón Lista	6.650	1,1	0,5	0,5	-

(1) Tienen provisión de agua de red pública por cañería, dentro de la vivienda o el terreno. No se incluyen otras formas de abastecimiento de agua, como la proveniente de perforaciones con bomba a motor o manual, etc. Porque los datos censales son insuficientes para establecer rigurosamente la potabilidad del agua en esos casos.-

(2) Tienen retrete con descarga de agua a red pública (cloaca) de uso exclusivo o compartido con otro hogar.-

Fuente: Elaborado por la D.E.C.D., en base a datos del Censo Nacional de Población y Vivienda 1991. INDEC, Serie B

## Necesidades Básicas Insatisfechas

**Porcentaje de hogares y de población con necesidades básicas insatisfechas (1), según departamento. Años 1980 y 1991.**

Departamento	Hogares				Población			
	Particulares							
	1980		1991		1980		1991	
	Total (2)	% con NBI	Total (2)	% con NBI	Total (2)	% con NBI	Total (2)	% con NBI
<b>Total Provincia</b>	61.373	46,8	88.687	34,3	292.363	54,4	396.428	39,1
Bermejo	1.534	76,7	2.381	68,2	7.483	82,5	10.125	74,6
Formosa	21.546	36,3	35.284	25,3	102.582	43,2	158.192	27,6
Laishí	2.384	51	3.087	37	11.400	61,5	13.568	46,0
Matacos	1.031	71,4	1.737	55,3	4.897	75,7	8.325	59,6
Patiño	10.546	56,3	13.753	45,5	48.572	63	58.173	51,0
Pilagás	2.860	54,4	3.571	37,4	14.807	63,9	17.345	46,2
Pilcomayo	10.305	43,4	14.415	29,7	50.497	52,1	66.908	35,9
Pirané	10.611	50	13.272	35,8	49.468	58,6	57.142	43,3
Ramón Lista	556	94,2	1.187	92	2.657	95,3	6.650	93,0

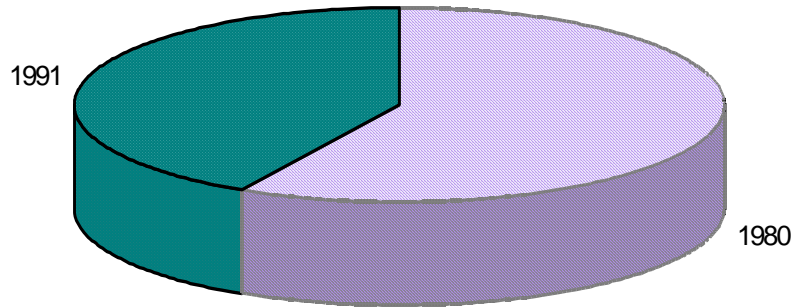
(1) Se consideran hogares con NBI aquellos en los cuales está presente al menos uno de los siguientes indicadores de privación:

- Hogares que tienen más de 3 personas por cuarto, (hacinamiento crítico)
- Hogares que habitan en vivienda de tipo inconveniente (pieza de inquilinato, vivienda precaria y otro tipo)
- Hogares que no tienen retrete o tienen retrete sin descarga de agua
- Hogares que tienen algún niño en edad escolar que no asista a la escuela
- Hogares que tienen 4 o mas personas por miembro ocupado y cuyo jefe tienen baja educación

(2) Para 1980, hogares = viviendas. Para 1991, hogares = total viviendas - casas de inquilinato y hotel o pensión + hogares en casa de inquilinato y en hotel o pensión.



**Población con Necesidades Básicas Insatisfechas.  
Años 1980 y 1991**



FUENTE: INDEC, Tabulados Inéditos del Censo Nacional de Población y Vivienda 1991

**<INDICE COMPUESTO NBI**

<b>DEPARTAMENTO: BERMEJO</b>	
POBLACIÓN CON NBI (%):	73,50%
POBLACIÓN CON NBI (HABITANTES):	7.440,00
POBLACIÓN DEL DEPARTAMENTO (HABITANTES):	10.125,00

<b>DEPARTAMENTO: MATACOS</b>	
POBLACIÓN CON NBI (%):	58,30%
POBLACIÓN CON NBI (HABITANTES):	4.852,00
POBLACIÓN DEL DEPARTAMENTO (HABITANTES):	8.325,00

<b>DEPARTAMENTO: PATIÑO</b>	
POBLACIÓN CON NBI (%):	:49,90%
POBLACIÓN CON NBI (HABITANTES):	29.024,00
POBLACIÓN DEL DEPARTAMENTO (HABITANTES):	58.173,00

<b>DEPARTAMENTO: RAMÓN LISTA</b>	
POBLACIÓN CON NBI (%):	93,40%
POBLACIÓN CON NBI (HABITANTES):	6.214,00
POBLACIÓN DEL DEPARTAMENTO (HABITANTES):	6.650,00

Fuente: C.F.I.

## COMPONENTES NBI

DEPARTAMENTO: <b>BERMEJO</b>	
POBLACIÓN EN VIVIENDAS DEFICITARIAS EXCLUYENDO CASAS TIPO B:	30,40%
VIVIENDA U HOGARES CON HACINAMIENTO POR CUARTO	87,30%
VIVIENDA SIN RETRETE CON DESCARGA DE AGUA	87,50%
NIÑOS DE 6 A 12 AÑOS QUE NO ASISTEN A LA ESCUELA:	9,90%
POBLACIÓN:	10.125

DEPARTAMENTO: <b>MATACOS</b>	
POBLACIÓN EN VIVIENDAS DEFICITARIAS EXCLUYENDO CASAS TIPO B:	22,70%
VIVIENDA U HOGARES CON HACINAMIENTO POR CUARTO	24,80%
VIVIENDA SIN RETRETE CON DESCARGA DE AGUA	67,80%
NIÑOS DE 6 A 12 AÑOS QUE NO ASISTEN A LA ESCUELA:	7,60%
POBLACIÓN:	8.325

DEPARTAMENTO: <b>PATIÑO</b>	
POBLACIÓN EN VIVIENDAS DEFICITARIAS EXCLUYENDO CASAS TIPO B:	36,80%
VIVIENDA U HOGARES CON HACINAMIENTO POR CUARTO	20,60%
VIVIENDA SIN RETRETE CON DESCARGA DE AGUA	66,00%
NIÑOS DE 6 A 12 AÑOS QUE NO ASISTEN A LA ESCUELA:	8,30%
POBLACIÓN:	58.173

Fuente: C.F.I.

COMPONENTES NBI ( Continuación )

<b>DEPARTAMENTO: RAMÓN LISTA</b>	
POBLACIÓN EN VIVIENDAS DEFICITARIAS EXCLUYENDO CASAS TIPO B:	91,70%
VIVIENDA U HOGARES CON HACINAMIENTO POR CUARTO	40,20%
VIVIENDA SIN RETRETE CON DESCARGA DE AGUA	93,80%
NIÑOS DE 6 A 12 AÑOS QUE NO ASISTEN A LA ESCUELA:	6,10%
POBLACIÓN:	6.650

Fuente: C.F.I.

## VIVIENDAS Y SERVICIOS

Fuente: C.F.I.

<b>DEPARTAMENTO: BERMEJO</b>	
POBLACIÓN (HAB.):	10.125
POBLACIÓN EN VIVIENDAS DEFICITARIAS INCLUYE CASAS TIPO B:	66,90%
POBLACIÓN EN VIVIENDAS DEFICITARIAS EXCLUYENDO CASAS TIPO B:	30,40%
VIVIENDAS U HOGARES CON HACINAMIENTO POR CUARTO:	87,30%
VIVIENDAS SIN ACCESO A RED PÚBLICA DE AGUA:	0,00%
VIVIENDAS SIN CAÑERÍA DE AGUA DENTRO DE LA VIVIENDA:	95,70%
VIVIENDAS SIN ACCESO A RED PÚBLICA DE AGUA, PERFORACIÓN O POZO:	73,60%
VIVIENDAS SIN RETRETE CON DESCARGA DE AGUA	87,50%
VIVIENDAS CON PISO PRECARIO	83,70%

<b>DEPARTAMENTO: MATACOS</b>	
POBLACIÓN (HAB.):	8.325
POBLACIÓN EN VIVIENDAS DEFICITARIAS INCLUYE CASAS TIPO B:	84,80%
POBLACIÓN EN VIVIENDAS DEFICITARIAS EXCLUYENDO CASAS TIPO B:	22,70%
VIVIENDAS U HOGARES CON HACINAMIENTO POR CUARTO:	24,80%
VIVIENDAS SIN ACCESO A RED PÚBLICA DE AGUA:	55,30%
VIVIENDAS SIN CAÑERÍA DE AGUA DENTRO DE LA VIVIENDA:	77,60%
VIVIENDAS SIN ACCESO A RED PÚBLICA DE AGUA, PERFORACIÓN O POZO:	42,30%

VIVIENDAS SIN RETRETE CON DESCARGA DE AGUA	67,80%
VIVIENDAS CON PISO PRECARIO	48,90%

<b>DEPARTAMENTO: PATIÑO</b>	
POBLACIÓN (HAB.)	58.173
POBLACIÓN EN VIVIENDAS DEFICITARIAS INCLUYE CASAS TIPO B:	84,60%
POBLACIÓN EN VIVIENDAS DEFICITARIAS EXCLUYENDO CASAS TIPO B:	36,80%
VIVIENDAS U HOGARES CON HACINAMIENTO POR CUARTO:	20,60%
VIVIENDAS SIN ACCESO A RED PÚBLICA DE AGUA:	66,10%
VIVIENDAS SIN CAÑERÍA DE AGUA DENTRO DE LA VIVIENDA:	79,30%
VIVIENDAS SIN ACCESO A RED PÚBLICA DE AGUA, PERFORACIÓN O POZO:	51,10%
VIVIENDAS SIN RETRETE CON DESCARGA DE AGUA	66,00%
VIVIENDAS CON PISO PRECARIO	54,60%

<b>DEPARTAMENTO: RAMÓN LISTA</b>	
POBLACIÓN (HAB.):	6.650
POBLACIÓN EN VIVIENDAS DEFICITARIAS INCLUYE CASAS TIPO B:	6,65%
POBLACIÓN EN VIVIENDAS DEFICITARIAS EXCLUYENDO CASAS TIPO B:	99,90%
VIVIENDAS U HOGARES CON HACINAMIENTO POR CUARTO:	91,70%
VIVIENDAS SIN ACCESO A RED PÚBLICA DE AGUA:	40,20%
VIVIENDAS SIN CAÑERÍA DE AGUA DENTRO DE LA VIVIENDA:	98,90%
VIVIENDAS SIN ACCESO A RED PÚBLICA DE AGUA, PERFORACIÓN O POZO:	95,30%
VIVIENDAS SIN RETRETE CON DESCARGA DE AGUA	93,80%
VIVIENDAS CON PISO PRECARIO	57,20%

## ESCOLARIZACION

<b>DEPARTAMENTO: BERMEJO</b>	
POBLACIÓN (HAB.)	10.125

TASA DE ESCOLARIZACIÓN 5 AÑOS:	52,30%
TASA DE ESCOLARIZACIÓN 6 A 12 AÑOS	89,80%
TASA DE ESCOLARIZACIÓN 13 A 17 AÑOS	29,10%
TASA DE ESCOLARIZACIÓN 18 A 22 AÑOS	2,60%

<b>DEPARTAMENTO: MATACOS</b>	
POBLACIÓN (HAB.)	8.325
TASA DE ESCOLARIZACIÓN 5 AÑOS:	79,70%
TASA DE ESCOLARIZACIÓN 6 A 12 AÑOS	91,50%
TASA DE ESCOLARIZACIÓN 13 A 17 AÑOS	48,80%
TASA DE ESCOLARIZACIÓN 18 A 22 AÑOS	17,30%

<b>DEPARTAMENTO: PATIÑO</b>	
POBLACIÓN (HAB.)	58.173
TASA DE ESCOLARIZACIÓN 5 AÑOS:	65,40%
TASA DE ESCOLARIZACIÓN 6 A 12 AÑOS	91,40%
TASA DE ESCOLARIZACIÓN 13 A 17 AÑOS	51,10%
TASA DE ESCOLARIZACIÓN 18 A 22 AÑOS	18,80%

<b>DEPARTAMENTO: RAMÓN LISTA</b>	
POBLACIÓN (HAB.)	6.650
TASA DE ESCOLARIZACIÓN 5 AÑOS:	59,30%
TASA DE ESCOLARIZACIÓN 6 A 12 AÑOS	93,60%
TASA DE ESCOLARIZACIÓN 13 A 17 AÑOS	25,10%
TASA DE ESCOLARIZACIÓN 18 A 22 AÑOS	4,30%

Fuente: C.F.I.

## EDUCACIÓN

<b>DEPARTAMENTO: BERMEJO</b>	
------------------------------	--



POBLACIÓN (HAB.)	10.125
NIÑOS DE 5 A 9 AÑOS QUE NUNCA ASISTIERON:	17,20%
NIÑOS DE 6 A 12 AÑOS QUE NO ASISTEN A LA ESCUELA:	9,90%
NIÑOS DE 5 AÑOS QUE NO ASISTEN A LA ESCUELA:	47,70%
NIÑOS DE 10 A 14 AÑOS QUE NUNCA ASISTIERON A LA ESCUELA:	3,50%
NIÑOS DE 6 A 7 QUE NO ASISTEN A LA ESCUELA:	14,40%
JÓVENES DE 14 A 19 AÑOS QUE NO ASISTEN A PRIMARIA:	24,90%
NIÑOS DE 5 A 9 AÑOS QUE NO ASISTEN PERO ASISTIERON A LA ESCUELA:	1,80%
NIÑOS DE 10 A 14 AÑOS QUE NO ASISTEN PERO ASISTIERON A LA ESCUELA:	12,70%

<b>DEPARTAMENTO: MATACOS</b>	
POBLACIÓN (HAB.)	8.325
NIÑOS DE 5 A 9 AÑOS QUE NUNCA ASISTIERON:	9,60%
NIÑOS DE 6 A 12 AÑOS QUE NO ASISTEN A LA ESCUELA:	7,60%
NIÑOS DE 5 AÑOS QUE NO ASISTEN A LA ESCUELA:	20,30%
NIÑOS DE 10 A 14 AÑOS QUE NUNCA ASISTIERON A LA ESCUELA:	2,60%
NIÑOS DE 6 A 7 QUE NO ASISTEN A LA ESCUELA:	12,40%
JÓVENES DE 14 A 19 AÑOS QUE NO ASISTEN A PRIMARIA:	22,10%
NIÑOS DE 5 A 9 AÑOS QUE NO ASISTEN PERO ASISTIERON A LA ESCUELA:	1,80%
NIÑOS DE 10 A 14 AÑOS QUE NO ASISTEN PERO ASISTIERON A LA ESCUELA:	8,00%

Fuente: C.F.I.

## EDUCACIÓN ( Continuación )

<b>DEPARTAMENTO: PATIÑO</b>	
POBLACIÓN (HAB.)	58.173
NIÑOS DE 5 A 9 AÑOS QUE NUNCA ASISTIERON:	12,00%
NIÑOS DE 6 A 12 AÑOS QUE NO ASISTEN A LA	8,30%

ESCUELA:	
NIÑOS DE 5 AÑOS QUE NO ASISTEN A LA ESCUELA:	34,60%
NIÑOS DE 10 A 14 AÑOS QUE NUNCA ASISTIERON A LA ESCUELA:	2,40%
NIÑOS DE 6 A 7 QUE NO ASISTEN A LA ESCUELA:	11,90%
JÓVENES DE 14 A 19 AÑOS QUE NO ASISTEN A PRIMARIA:	12,20%
NIÑOS DE 5 A 9 AÑOS QUE NO ASISTEN PERO ASISTIERON A LA ESCUELA:	2,50%
NIÑOS DE 10 A 14 AÑOS QUE NO ASISTEN PERO ASISTIERON A LA ESCUELA:	11,10%

DEPARTAMENTO: <b>RAMÓN LISTA</b>	
POBLACIÓN (HAB.)	6.650
NIÑOS DE 5 A 9 AÑOS QUE NUNCA ASISTIERON:	10,50%
NIÑOS DE 6 A 12 AÑOS QUE NO ASISTEN A LA ESCUELA:	6,10%
NIÑOS DE 5 AÑOS QUE NO ASISTEN A LA ESCUELA:	40,70%
NIÑOS DE 10 A 14 AÑOS QUE NUNCA ASISTIERON A LA ESCUELA:	3,60%
NIÑOS DE 6 A 7 QUE NO ASISTEN A LA ESCUELA:	7,20%
JÓVENES DE 14 A 19 AÑOS QUE NO ASISTEN A PRIMARIA:	38,30%
NIÑOS DE 5 A 9 AÑOS QUE NO ASISTEN PERO ASISTIERON A LA ESCUELA:	1,50%
NIÑOS DE 10 A 14 AÑOS QUE NO ASISTEN PERO ASISTIERON A LA ESCUELA:	9,20%

## CAPACIDAD DE SUBSISTENCIA

<b>DEPARTAMENTO: BERMEJO</b>	
POBLACIÓN (HAB.):	10.125
JEFES DE HOGAR SIN ASISTENCIA ESCOLAR:	19,50%
JEFES DE HOGAR CON PRIMARIA INCOMPLETA:	51,00%
MUJERES JEFES DE HOGAR SIN ASISTENCIA ESCOLAR:	27,10%
J/H QUE HABITAN VIVIENDAS INCONVENIENTES INCLUYENDO CASAS TIPO B:	68,80%

<b>PROVINCIA: FORMOSA</b>	
<b>DEPARTAMENTO: MATACOS</b>	
POBLACIÓN (HAB.)	8.325
JEFES DE HOGAR SIN ASISTENCIA ESCOLAR:	14,20%
JEFES DE HOGAR CON PRIMARIA INCOMPLETA:	38,90%
MUJERES JEFES DE HOGAR SIN ASISTENCIA ESCOLAR:	22,30%
J/H QUE HABITAN VIVIENDAS INCONVENIENTES INCLUYENDO CASAS TIPO B:	48,80%

<b>DEPARTAMENTO: PATIÑO</b>	
POBLACIÓN (HAB.):	58.173
JEFES DE HOGAR SIN ASISTENCIA ESCOLAR:	12,60%
JEFES DE HOGAR CON PRIMARIA INCOMPLETA:	43,70%
MUJERES JEFES DE HOGAR SIN ASISTENCIA ESCOLAR:	18,90%
J/H QUE HABITAN VIVIENDAS INCONVENIENTES INCLUYENDO CASAS TIPO B:	51,90%

<b>DEPARTAMENTO: RAMÓN LISTA</b>	
POBLACIÓN (HAB.):	6.650
JEFES DE HOGAR SIN ASISTENCIA ESCOLAR:	32,80%
JEFES DE HOGAR CON PRIMARIA INCOMPLETA:	41,00%
MUJERES JEFES DE HOGAR SIN ASISTENCIA ESCOLAR:	44,80%
J/H QUE HABITAN VIVIENDAS INCONVENIENTES INCLUYENDO CASAS TIPO B:	70,90%

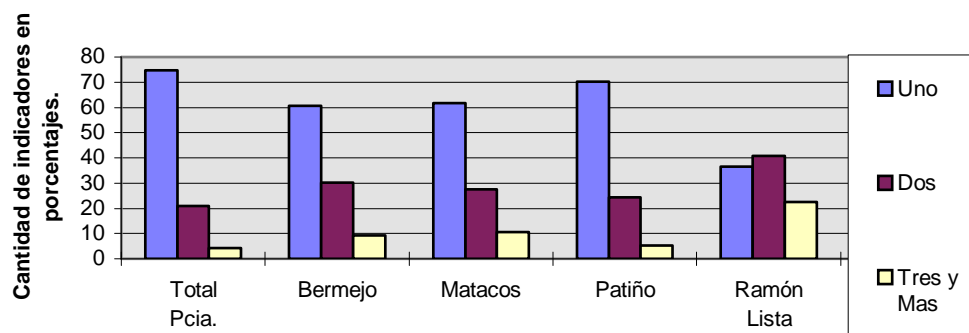
Fuente: C.F.I.

**Distribución relativa de los hogares con necesidades básicas insatisfechas por cantidad de indicadores de privación según departamentos Años 1991 .**

Departamentos	Total de Hogares con NBI	Cantidad de indicadores de privación en porcentajes		
		UNO	DOS	TRES Y MAS
<b>Total Provincia</b>	30.388	74,7	21	4,2
Bermejo	1.624	60,6	30,1	9,3
Matacos	960	61,8	27,5	10,7
Patiño	6.552	70,2	24,3	5,4
Ramón Lista	1.092	36,5	40,8	22,6

Fuente: INDEC, Tabulados Inéditos del Censo Nacional de Población y Vivienda, Año 1991

**Distribución relativa de hogares por cantidad de indicadores de privación/departamentos.**



## Población en Hogares según tipo de vivienda y Parentesco de los integrantes

### **Población en hogares particulares por parentesco o relación con el jefe del hogar según tipo de hogar. Formosa- Bermejo**

Tipo de hogar	Población en hogares particulares	Parentesco o relación con el jefe del hogar								
		Jefe/a	Cónyuge o pareja	Hijo/a Hijastro/a	Padre/madre Suegro/a	Yerno/nuera	Nieto/nieta	Otros familiares	Serv. Doméstico y sus famil.	Otros no familiares
TOTAL	10.125	2.417	1.469	4.876	81	53	545	423	14	247
1. Hogar unipersonal	389	388	-	-	-	-	-	-	1	-
2. Hogar multipersonal familiar	9.634	1.997	1.469	4.876	81	53	545	423	10	180
2.1 Hogar nuclear	6.076	1.330	1.078	3.659	-	-	-	-	9	-
2.2 Hogar extendido	2.889	544	306	1.011	73	52	521	381	1	-
2.3 Hogar compuesto	669	123	85	206	8	1	24	42	-	180
3. Hogar multipersonal no familiar	102	32	-	-	-	-	-	-	3	67

(1) Esta clasificación excluye a los empleados del servicio doméstico y sus familiares. -Fuente: Base de Datos DB - IPEC.

### **Población en hogares particulares por parentesco o relación con el jefe del hogar según tipo de hogar. -Formosa- Maticos.**

Tipo de hogar	Población en hogares particulares	Parentesco o relación con el jefe del hogar								
		Jefe/a	Cónyuge o pareja	Hijo/a Hijastro/a	Padre/madre Suegro/a	Yerno/nuera	Nieto/nieta	Otros familiares	Serv. Doméstico y sus famil.	Otros no familiares
TOTAL	8.325	1.861	1.176	4.090	49	57	341	558	24	169
1. Hogar unipersonal	214	212	-	-	-	-	-	-	2	-
2. Hogar multipersonal familiar	8.040	1.621	1.176	4.090	49	57	341	558	22	126
2.1 Hogar nuclear	4.838	1.049	851	2.922	-	-	-	-	16	-
2.2 Hogar extendido	2.617	474	262	959	44	50	320	504	4	-
2.3 Hogar compuesto	585	98	63	209	5	7	21	54	2	126
3. Hogar multipersonal no familiar	71	28	-	-	-	-	-	-	-	43

(1) Esta clasificación excluye a los empleados del servicio doméstico y sus familiares. - Fuente: Base de Datos DB - IPEC.

**Población en hogares particulares por parentesco o relación con el jefe del hogar según tipo de hogar. Formosa- Patiño**

Tipo de hogar	Población en hogares	Parentesco o relación con el jefe del hogar								
	particulares	Jefe/a	Cónyuge o pareja	Hijo/a Hijastro/a	Padre/madre Suegro/a	Yerno/nuera	Nieto/nieta	Otros familiares	Serv. Doméstico y sus famil.	Otros no familiares
TOTAL	58.173	14.227	8.670	26.400	555	452	3.053	2.889	171	1.756
1. Hogar unipersonal	1.961	1.954	-	-	-	-	-	-	7	-
2. Hogar multipersonal familiar	55.390	11.969	8.670	26.400	555	452	3.053	2.889	156	1.246
2.1 Hogar nuclear	32.631	7.576	6.145	18.821	-	-	-	-	89	-
2.2 Hogar extendido	17.672	3.439	1.929	6.060	498	404	2.843	2.454	45	-
2.3 Hogar compuesto	5.087	954	596	1.519	57	48	210	435	22	1.246
3. Hogar multipersonal no familiar	822	304	-	-	-	-	-	-	8	510

(1) Esta clasificación excluye a los empleados del servicio doméstico y sus familiares. -Fuente: Base de Datos DB - IPEC.

**Población en hogares particulares por parentesco o relación con el jefe del hogar según tipo de hogar. Formosa- Ramón Lista**

Tipo de hogar	Población en hogares	Parentesco o relación con el jefe del hogar								
	particulares	Jefe/a	Cónyuge o pareja	Hijo/a Hijastro/a	Padre/madre Suegro/a	Yerno/nuera	Nieto/nieta	Otros familiares	Serv. Doméstico y sus famil.	Otros no familiares
TOTAL	6.650	1.207	893	3.113	47	44	376	436	2	532
1. Hogar unipersonal	32	32	-	-	-	-	-	-	-	-
2. Hogar multipersonal familiar	6.294	1.113	893	3.113	47	44	376	436	2	270
2.1 Hogar nuclear	3.170	599	536	2.035	-	-	-	-	-	-
2.2 Hogar extendido	2.143	362	249	760	35	41	322	373	1	-
2.3 Hogar compuesto	981	152	108	318	12	3	54	63	1	270
3. Hogar multipersonal no familiar	324	62	-	-	-	-	-	-	-	262

(1) Esta clasificación excluye a los empleados del servicio doméstico y sus familiares. - Fuente: Base de Datos DB - IPEC.

**Hogares particulares por tipo de vivienda según tipo de hogar y sexo del jefe.  
Formosa- Bermejo.**

Tipo de hogar (1) y sexo del jefe del hogar	Hogares particulares	Tipo de vivienda									
		Casa			Rancho o casilla	Departamento	Casa de inquilinato	Hotel o pensión	Local no const. p/Habit.	Vivienda móvil	Desconocido
<b>TOTAL DE HOGARES</b>	2.417	822	55	767	1.524	-	12	2	1	3	53
1.Hogar Unipersonal	388	132	16	116	239	-	2	1	-	2	12
2. Hogar multipersonal familiar	1.997	677	39	638	1.266	-	10	1	1	1	41
2.1 Hogar nuclear.	1.330	423	26	397	867	-	8	1	1	-	30
2.2 Hogar extendido.	544	195	6	189	339	-	1	-	-	-	9
2.3 Hogar compuesto	123	59	7	52	60	-	1	-	-	1	2
3. Hogar Multipersonal No Familiar.	32	13	-	13	19	-	-	-	-	-	-
<b>JEFE VARÓN</b>	<b>1.969</b>	<b>639</b>	<b>40</b>	<b>599</b>	<b>1.265</b>	-	<b>11</b>	<b>2</b>	<b>1</b>	<b>3</b>	<b>48</b>
1.Hogar Unipersonal	310	98	11	87	197	-	2	1	-	2	10
2. Hogar multipersonal familiar	1.633	532	29	503	1.051	-	9	1	1	1	38
2.1 Hogar nuclear.	1.145	350	21	329	757	-	8	1	1	-	28
2.2 Hogar extendido.	394	139	4	135	245	-	1	-	-	-	9
2.3 Hogar compuesto	94	43	4	39	49	-	-	-	-	1	1
3. Hogar Multipersonal No Familiar.	26	9	-	9	17	-	-	-	-	-	-
<b>JEFE MUJER</b>	<b>448</b>	<b>183</b>	<b>15</b>	<b>168</b>	<b>259</b>	-	<b>1</b>	-	-	-	<b>5</b>
1.Hogar Unipersonal	78	34	5	29	42	-	-	-	-	-	2
2. Hogar multipersonal familiar	364	145	10	135	215	-	1	-	-	-	3
2.1 Hogar nuclear.	185	73	5	68	110	-	-	-	-	-	2
2.2 Hogar extendido.	150	56	2	54	94	-	-	-	-	-	-
2.3 Hogar compuesto	29	16	3	13	11	-	1	-	-	-	1
3. Hogar Multipersonal No Familiar.	6	4	-	4	2	-	-	-	-	-	-

-  
(-1) Esta clase excluye a los empleados del servicio doméstico y sus familiares.

F-uente: Base de Datos DB - IPEC.

### Hogares particulares por tipo de vivienda según tipo de hogar y sexo del jefe. Formosa- Matacos

Tipo de hogar (1) y sexo del jefe del hogar	Hogares particulares	Tipo de vivienda									
		Casa			Rancho o casilla	Departamento	Casa de inquilinato	Hotel o pensión	Local no const. p/Habit.	Vivienda móvil	Desconocido
		Total	A	B							
<b>TOTAL DE HOGARES</b>	<b>1.861</b>	<b>1.382</b>	<b>269</b>	<b>1.113</b>	<b>379</b>	-	<b>16</b>	<b>4</b>	<b>2</b>	<b>5</b>	<b>73</b>
1.Hogar Unipersonal	212	148	21	127	47	-	5	-	2	-	10
2. Hogar multipersonal familiar	1.621	1.216	240	976	328	-	11	4	-	3	59
2.1 Hogar nuclear.	1.049	789	152	637	209	-	9	2	-	2	38
2.2 Hogar extendido.	474	348	61	287	105	-	1	1	-	1	18
2.3 Hogar compuesto	98	79	27	52	14	-	1	1	-	-	3
3. Hogar Multipersonal No Familiar.	28	18	8	10	4	-	-	-	-	2	4
<b>JEFE VARÓN</b>	<b>1.470</b>	<b>1.092</b>	<b>207</b>	<b>885</b>	<b>298</b>	-	<b>12</b>	<b>3</b>	<b>2</b>	<b>4</b>	<b>59</b>
1.Hogar Unipersonal	164	112	10	102	38	-	4	-	2	-	8
2. Hogar multipersonal familiar	1.286	968	192	776	258	-	8	3	-	2	47
2.1 Hogar nuclear.	871	657	125	532	173	-	7	1	-	1	32
2.2 Hogar extendido.	340	251	46	205	75	-	-	1	-	1	12
2.3 Hogar compuesto	75	60	21	39	10	-	1	1	-	-	3
3. Hogar Multipersonal No Familiar.	20	12	5	7	2	-	-	-	-	2	4
<b>JEFE MUJER</b>	<b>391</b>	<b>290</b>	<b>62</b>	<b>228</b>	<b>81</b>	-	<b>4</b>	<b>1</b>	-	<b>1</b>	<b>14</b>
1.Hogar Unipersonal	48	36	11	25	9	-	1	-	-	-	2
2. Hogar multipersonal familiar	335	248	48	200	70	-	3	1	-	1	12
2.1 Hogar nuclear.	178	132	27	105	36	-	2	1	-	1	6
2.2 Hogar extendido.	134	97	15	82	30	-	1	-	-	-	6
2.3 Hogar compuesto	23	19	6	13	4	-	-	-	-	-	-
3. Hogar Multipersonal No Familiar.	8	6	3	3	2	--	-	-	-	-	-



(1) Esta clase excluye a los empleados del servicio doméstico y sus familiares. - Fuente: Base de Datos DB - IPEC.

## Hogares particulares por tipo de vivienda según tipo de hogar y sexo del jefe. Formosa- Patiño

Tipo de hogar (1) y sexo del jefe del hogar	Hogares particulares	Tipo de vivienda									
		Casa			Rancho o casilla	Departamento	Casa de inquilinato	Hotel o pensión	Local no const. p/Habit.	Vivienda móvil	Desconocido
<b>TOTAL DE HOGARES</b>	<b>14.227</b>	<b>8.758</b>	<b>2.144</b>	<b>6.614</b>	<b>4.777</b>	<b>3</b>	<b>200</b>	<b>28</b>	<b>37</b>	<b>21</b>	<b>403</b>
1.Hogar Unipersonal	1.954	1.004	191	813	761	-	58	19	8	7	97
2. Hogar multipersonal familiar	11.969	7.587	1.906	5.681	3.911	2	131	8	27	10	293
2.1 Hogar nuclear.	7.576	4.706	1.163	3.543	2.575	1	91	3	15	7	178
2.2 Hogar extendido.	3.439	2.235	536	1.699	1.080	1	31	4	5	-	83
2.3 Hogar compuesto	954	646	207	439	256	-	9	1	7	3	32
3. Hogar Multipersonal No Familiar.	304	167	47	120	105	1	11	1	2	4	13
<b>JEFE VARÓN</b>	<b>11.129</b>	<b>6.625</b>	<b>1.622</b>	<b>5.003</b>	<b>3.993</b>	<b>3</b>	<b>141</b>	<b>21</b>	<b>34</b>	<b>20</b>	<b>292</b>
1.Hogar Unipersonal	1.475	696	120	576	649	-	36	16	7	7	64
2. Hogar multipersonal familiar	9.428	5.825	1.483	4.342	3.249	2	97	4	25	9	217
2.1 Hogar nuclear.	6.316	3.868	963	2.905	2.213	1	73	2	14	7	138
2.2 Hogar extendido.	2.365	1.463	357	1.106	819	1	19	2	4	-	57
2.3 Hogar compuesto	747	494	163	331	217	-	5	-	7	2	22
3. Hogar Multipersonal No Familiar.	226	104	19	85	95	1	8	1	2	4	11
<b>JEFE MUJER</b>	<b>3.098</b>	<b>2.133</b>	<b>522</b>	<b>1.611</b>	<b>784</b>	<b>-</b>	<b>59</b>	<b>7</b>	<b>3</b>	<b>1</b>	<b>111</b>
1.Hogar Unipersonal	479	308	71	237	112	-	22	3	1	-	33
2. Hogar multipersonal familiar	2.541	1.762	423	1.339	662	-	34	4	2	1	76
2.1 Hogar nuclear.	1.260	838	200	638	362	-	18	1	1	-	40
2.2 Hogar extendido.	1.074	772	179	593	261	-	12	2	1	-	26
2.3 Hogar compuesto	207	152	44	108	39	-	4	1	-	1	10
3. Hogar Multipersonal No Familiar.	78	63	28	35	10	-	3	-	-	-	2

(1) Esta clase excluye a los empleados del servicio doméstico y sus familiares.  
Fuente: Base de Datos DB - IPEC.

### Hogares particulares por tipo de vivienda según tipo de hogar y sexo del jefe. Formosa- Ramón Lista.

Tipo de hogar (1) y sexo del jefe del hogar	Hogares particulares	Tipo de vivienda									
		Casa			Rancho o casilla	Departamento	Casa de inquilinato	Hotel o pensión	Local no const. p/Habit.	Vivienda móvil	Desconocido
		Total	A	B							
<b>TOTAL DE HOGARES</b>	<b>1.207</b>	<b>99</b>	<b>1</b>	<b>98</b>	<b>1.015</b>	-	-	-	-	<b>44</b>	<b>49</b>
1.Hogar Unipersonal	32	3	-	3	29	-	-	-	-	-	-
2. Hogar multipersonal familiar	1.113	93	-	93	968	-	-	-	-	5	47
2.1 Hogar nuclear.	599	45	-	45	534	-	-	-	-	-	20
2.2 Hogar extendido.	362	24	-	24	317	-	-	-	-	-	21
2.3 Hogar compuesto	152	24	-	24	117	-	-	-	-	5	6
3. Hogar Multipersonal No Familiar.	62	3	1	2	18	-	-	-	-	39	2
<b>JEFE VARÓN</b>	<b>1.061</b>	<b>85</b>	<b>1</b>	<b>84</b>	<b>889</b>	-	-	-	-	<b>44</b>	<b>43</b>
1.Hogar Unipersonal	24	2	-	2	22	-	-	-	-	-	-
2. Hogar multipersonal familiar	979	80	-	80	853	-	-	-	-	5	41
2.1 Hogar nuclear.	551	41	-	41	491	-	-	-	-	-	19
2.2 Hogar extendido.	299	21	-	21	261	-	-	-	-	-	17
2.3 Hogar compuesto	129	18	-	18	101	-	-	-	-	5	5
3. Hogar Multipersonal No Familiar.	58	3	1	2	14	-	-	-	-	39	2
<b>JEFE MUJER</b>	<b>146</b>	<b>14</b>	-	<b>14</b>	<b>126</b>	-	-	-	-	-	<b>6</b>
1.Hogar Unipersonal	8	1	-	1	7	-	-	-	-	-	-
2. Hogar multipersonal familiar	134	13	-	13	115	-	-	-	-	-	6
2.1 Hogar nuclear.	48	4	-	4	43	-	-	-	-	-	1
2.2 Hogar extendido.	63	3	-	3	56	-	-	-	-	-	4
2.3 Hogar compuesto	23	6	-	6	16	-	-	-	-	-	1
3. Hogar Multipersonal No Familiar.	4	-	-	-	4	-	-	-	-	-	-

Familiar.											
-----------	--	--	--	--	--	--	--	--	--	--	--

(1) Esta clase excluye a los empleados del servicio doméstico y sus familiares.

Fuente: Base de Datos DB - IPEC.

### Hogares particulares por tipo de vivienda según cantidad de hogares en la vivienda y hacinamiento del hogar. Formosa- Bermejo

Cantidad de hogares en la vivienda	Hogares particulares	Tipo de vivienda									
		Total	Casa		Rancho o casilla	Departamento	Casa de inquilinato	Hotel o pensión	Local no const. p/ habit.	Vivienda móvil	Desconocido
<b>TOTAL DE HOGARES</b>	<b>2.417</b>	<b>822</b>	<b>55</b>	<b>767</b>	<b>1.524</b>	<b>-</b>	<b>12</b>	<b>2</b>	<b>1</b>	<b>3</b>	<b>53</b>
Personas por cuarto											
Hasta 0,50	157	99	12	87	55	-	-	-	-	-	3
0,51 -0,99	67	50	10	40	14	-	2	-	-	-	1
1,00 - 1,49	476	190	19	171	270	-	4	1	-	1	10
1,50 -1,99	184	106	7	99	75	-	-	-	-	-	3
2,00 - 3,00	677	223	5	218	434	-	5	1	-	-	14
Más de 3,00	683	123	2	121	547	-	1	-	1	1	10
Desconocido	173	31	-	31	129	-	-	-	-	1	12
<b>UN HOGAR</b>	<b>2.346</b>	<b>808</b>	<b>55</b>	<b>753</b>	<b>1.484</b>	<b>-</b>	<b>12</b>	<b>2</b>	<b>1</b>	<b>3</b>	<b>36</b>
Personas por cuarto											
Hasta 0,50	153	96	12	84	54	-	-	-	-	-	3
0,51 -0,99	66	50	10	40	13	-	2	-	-	-	1
1,00 - 1,49	465	188	19	169	265	-	4	1	-	1	6
1,50 -1,99	177	105	7	98	71	--	-	-	-	-	1
2,00 - 3,00	660	220	5	215	424	-	5	1	-	-	10
Más de 3,00	673	120	2	118	541	-	1	-	1	1	9
Desconocido	152	29	-	29	116	-	-	-	-	1	6
<b>DOS Y MAS HOGARES</b>	<b>71</b>	<b>14</b>	<b>-</b>	<b>14</b>	<b>40</b>	<b>-</b>	<b>-</b>	<b>-</b>	<b>-</b>	<b>-</b>	<b>17</b>
Persona por cuarto											
Hasta 0,50	4	3	-	3	1	-	-	-	-	-	-
0,51 -0,99	1	-	-	-	1	-	-	-	-	-	-
1,00 - 1,49	11	2	-	2	5	-	-	-	-	-	4

1,50 -1,99	7	1	-	1	4	-	-	-	-	-	2
2,00 - 3,00	17	3	-	3	10	-	-	-	-	-	4
Más de 3,00	10	3	-	3	6	-	-	-	-	-	1
Desconocido	21	2	-	2	13	-	-	-	-	-	6

Fuente: Base de Datos DB- IPEC.

**Hogares particulares por tipo de vivienda según cantidad de hogares en la vivienda y hacinamiento del hogar.  
Formosa- Matacos**

Cantidad de hogares en la vivienda	Hogares particulares	Tipo de vivienda									
		Casa			Rancho o casilla	Departamento	Casa de inquilinato	Hotel o pensión	Local no const. p/habit.	Vivienda móvil	Desconocido
<b>TOTAL DE HOGARES</b>	<b>1.861</b>	<b>1.382</b>	<b>269</b>	<b>1.113</b>	<b>379</b>	<b>-</b>	<b>16</b>	<b>4</b>	<b>2</b>	<b>5</b>	<b>73</b>
Personas por cuarto											
Hasta 0,50	127	110	37	73	9	-	1	1	-	-	6
0,51 -0,99	88	85	38	47	-	-	-	-	-	-	3
1,00 - 1,49	387	323	96	227	52	-	5	-	1	-	6
1,50 -1,99	182	160	38	122	16	-	2	-	-	-	4
2,00 - 3,00	554	395	46	349	123	-	6	2	-	2	26
Más de 3,00	441	261	11	250	161	-	2	1	-	2	14
Desconocido	82	48	3	45	18	-	-	-	1	1	14
<b>UN HOGAR</b>	<b>1.644</b>	<b>1.216</b>	<b>249</b>	<b>967</b>	<b>346</b>	<b>-</b>	<b>14</b>	<b>1</b>	<b>-</b>	<b>5</b>	<b>62</b>
Personas por cuarto											
Hasta 0,50	105	92	31	61	6	-	1	1	-	-	5
0,51 -0,99	81	78	37	41	-	-	-	-	-	-	3
1,00 - 1,49	344	284	92	192	50	-	4	-	-	-	6
1,50 -1,99	167	149	36	113	13	-	2	-	-	-	3
2,00 - 3,00	503	357	42	315	116	-	5	-	-	2	23
Más de 3,00	395	232	10	222	148	-	2	-	-	2	11
Desconocido	49	24	1	23	13	-	-	-	-	1	11
<b>DOS Y MAS HOGARES</b>	<b>217</b>	<b>166</b>	<b>20</b>	<b>146</b>	<b>33</b>	<b>-</b>	<b>2</b>	<b>3</b>	<b>2</b>	<b>-</b>	<b>11</b>
Persona por cuarto			6								
Hasta 0,50	22	18	1	12	3	-	-	-	-	-	1
0,51 -0,99	7	7	4	6	-	-	-	-	-	-	-
1,00 - 1,49	43	39	2	35	2	-	1	-	1	-	-
1,50 -1,99	15	11	4	9	3	-	-	-	-	-	1
2,00 - 3,00	51	38	1	34	7	-	1	2	-	-	3
Más de 3,00	46	29	2	28	13	-	-	1	-	-	3
Desconocido	33	24		22	5	-	-	-	1	-	3

Fuente: Base de Datos DB- IPEC.

### Hogares particulares por tipo de vivienda según cantidad de hogares en la vivienda y hacinamiento del hogar. Formosa- Patiño

Cantidad de hogares en la vivienda	Hogares	Tipo de vivienda									
		Casa			Rancho o	Departamen	Casa de	Hotel o	Local no const.	Vivienda	Desconocido
y hacinamiento del hogar	particulares	Total	A	B	casilla	to	inquilinato	pensión	p/habit.	móvil	
<b>TOTAL DE HOGARES</b>	<b>14.227</b>	<b>8.758</b>	<b>2.144</b>	<b>6.614</b>	<b>4.777</b>	<b>3</b>	<b>200</b>	<b>28</b>	<b>37</b>	<b>21</b>	<b>403</b>
Personas por cuarto											
Hasta 0,50	1.129	907	307	600	175	-	21	3	2	-	21
0,51 -0,99	863	756	368	388	71	-	11	2	3	-	20
1,00 - 1,49	3.245	2.267	744	1.523	839	-	56	14	5	2	62
1,50 -1,99	1.427	1.105	287	818	279	-	11	1	2	-	29
2,00 - 3,00	4.032	2.344	328	2.016	1.523	2	65	2	6	5	85
Más de 3,00	2.779	1.149	72	1.077	1.551	1	20	-	7	4	47
Desconocido	752	230	38	192	339	-	16	6	12	10	139
<b>UN HOGAR</b>	<b>13.265</b>	<b>8.234</b>	<b>2.003</b>	<b>6.231</b>	<b>4.582</b>	<b>3</b>	<b>117</b>	<b>6</b>	<b>25</b>	<b>19</b>	<b>279</b>
Personas por cuarto											
Hasta 0,50	1.058	864	292	572	168	-	10	1	1	-	14
0,51 -0,99	809	718	351	367	68	-	6	2	1	-	14
1,00 - 1,49	3.052	2.143	700	1.443	822	-	32	2	5	2	46
1,50 -1,99	1.370	1.066	274	792	270	-	8	-	1	-	25
2,00 - 3,00	3.795	2.209	303	1.906	1.470	2	43	1	6	5	59
Más de 3,00	2.627	1.084	64	1.020	1.486	1	14	-	2	2	38
Desconocido	554	150	19	131	298	-	4	-	9	10	83
<b>DOS Y MAS HOGARES</b>	<b>962</b>	<b>524</b>	<b>141</b>	<b>383</b>	<b>195</b>	<b>-</b>	<b>83</b>	<b>22</b>	<b>12</b>	<b>2</b>	<b>124</b>
Persona por cuarto											
Hasta 0,50	71	43	15	28	7	-	11	2	1	-	7
0,51 -0,99	54	38	17	21	3	-	5	-	2	-	6
1,00 - 1,49	193	124	44	80	17	-	24	12	-	-	16
1,50 -1,99	57	39	13	26	9	-	3	1	1	-	4
2,00 - 3,00	237	135	25	110	53	-	22	1	-	-	26
Más de 3,00	152	65	8	57	65	-	6	-	5	2	9
Desconocido	198	80	19	61	41	-	12	6	3	-	56

Fuente: Base de Datos DB- IPEC.

**Hogares particulares por tipo de vivienda según cantidad de hogares en la vivienda y hacinamiento del hogar.  
Formosa- Ramón Lista.**

Cantidad de hogares en la vivienda	Hogares particulares	Tipo de vivienda									
		Casa			Rancho o casilla	Departamento	Casa de inquilinato	Hotel o pensión	Local no const. p/ habit.	Vivienda móvil	Desconocido
<b>TOTAL DE HOGARES</b>	<b>1.207</b>	<b>99</b>	<b>1</b>	<b>98</b>	<b>1.015</b>	-	-	-	-	<b>44</b>	<b>49</b>
Personas por cuarto											
Hasta 0,50	19	2	-	2	17	-	-	-	-	-	-
0,51 -0,99	6	3	-	3	3	-	-	-	-	-	-
1,00 - 1,49	83	14	-	14	66	-	-	-	-	-	3
1,50 -1,99	87	11	-	11	71	-	-	-	-	1	4
2,00 - 3,00	472	43	1	42	394	-	-	-	-	22	13
Más de 3,00	448	24	-	1	24	381-	-	-	-	21	22
Desconocido	92	2	-	2	83	-	-	-	-	-	7
<b>UN HOGAR</b>	<b>1.168</b>	<b>99</b>	<b>1</b>	<b>98</b>	<b>982</b>	-	-	-	-	<b>42</b>	<b>45</b>
Personas por cuarto											
Hasta 0,50	19	2	-	2	17	-	-	-	-	-	-
0,51 -0,99	6	3	-	3	3	-	-	-	-	-	-
1,00 - 1,49	80	14	-	14	63	-	-	-	-	-	3
1,50 -1,99	81	11	-	11	65	-	-	-	-	1	4
2,00 - 3,00	461	43	1	42	385	-	-	-	-	20	13
Más de 3,00	440	24	-	24	375	-	-	-	-	21	20
Desconocido	81	2	-	2	74	-	-	-	-	-	5
<b>DOS Y MAS HOGARES</b>	<b>39</b>	-	-	-	<b>33</b>	-	-	-	-	<b>2</b>	<b>4</b>
Persona por cuarto											
Hasta 0,50	-	-	-	-	-	--	--	--	--	-	-
0,51 -0,99	-	-	-	-	-	-	-	-	-	-	-
1,00 - 1,49	3	-	-	-	3	-	-	-	-	-	-
1,50 -1,99	6	-	-	-	6	-	-	-	-	-	-
2,00 - 3,00	11	-	-	-	9	-	-	-	-	2	-
Más de 3,00	8	-	-	-	6	-	-	-	-	-	2
Desconocido	11	-	-	-	9	-	-	-	-	-	2



Fuente: Base de Datos DB- IPEC.

**Población en hogares particulares por edad y sexo según tipo de hogar y parentesco o relación con el jefe del hogar.  
Formosa-Bermejo**

Tipo de hogar y parentesco o relación	Población en hogares	Edad y sexo									
		Hasta 14 años		15 - 24 años		25 - 44 años		45 - 64 años		65 años y más	
		Varones	Mujeres	Varones	Mujeres	Varones	Mujeres	Varones	Mujeres	Varones	Mujeres
con el jefe (1)	particulares										
TOTAL	10.125	2.414	2.136	781	671	1.350	1.005	728	605	209	226
1.HOGAR UNIPERSONAL	389	-	1	36	12	146	14	91	29	37	23
-Jefe	388	-	-	36	12	146	14	91	29	37	23
-Servicio doméstico y sus familiares	1	-	1	-	-	-	-	-	-	-	-
2. HOGAR MULTIPERSONAL FAMILIAR	9.634	2.411	2.129	734	655	1.162	985	613	572	172	201
2.1 HOGAR NUCLEAR	6.076	1.624	1.378	439	386	780	702	353	285	71	58
-Jefe	1.330	-	-	79	13	655	80	342	61	69	31
- Cónyuge	1.078	-	6	2	206	16	592	5	222	2	27
- Hijo/a	3.659	1.624	1.368	357	164	109	29	6	2	-	-
-Servicio doméstico y sus familiares	9	-	4	1	3	-	1	-	-	-	-
2.2 HOGAR EXTENDIDO	2.889	638	629	234	224	292	217	209	240	81	125
- Jefe	544	-	-	23	7	135	25	173	65	63	53
- Cónyuge	306	-	1	-	24	3	110	2	134	2	30
- Hijo/a	1.011	301	301	118	132	93	49	9	7	1	-
-Padre/ madre o suegro/a	73	-	-	-	-	-	2	7	18	11	35
-Yerno / nuera	52	-	1	13	14	12	11	1	-	-	-
- Nieto /a	521	243	236	24	12	4	1	1	-	-	-
- Otros familiares	381	94	90	56	34	45	19	16	16	4	7
- Serv. doméstico y sus familiares	1	-	-	-	1	-	-	-	-	-	-
2.3 HOGAR COMPUESTO	669	149	122	61	45	90	66	51	47	20	18

- Jefe	123	-	-	5	3	41	9	36	10	12	7
- Cónyuge	85	-	-	-	9	3	36	3	27	-	7
- Hijo/a	206	79	76	25	11	9	4	2	-	-	-
- Padre/ madre o suegro/a	8	-	-	-	-	-	-	2	2	2	2
-erno / nuera	1	-	-	-	1	-	-	-	-	-	-
- Nieto /a	24	11	13	-	-	-	-	-	-	-	-
- Otros familiares	42	8	3	10	1	9	6	1	3	1	-
- Serv. doméstico y sus familiares	-	-	-	-	-	-	-	-	-	-	-
- Otros no familiares	180	51	30	21	20	28	11	7	5	5	2

**Población en hogares particulares por edad y sexo según tipo de hogar y parentesco o relación con el jefe del hogar. Formosa- Bermejo (Continuación)**

3. HOGAR MULTIPERSONAL NO FAMILIAR	102	3	6	11	4	42	6	24	4	-	2
-Jefe	32	-	-	1	1	16	2	9	1	-	2
- Serv. doméstico y sus familiares	3	-	3	-	-	-	-	-	-	-	-
- Otros no familiares	67	3	3	10	3	26	4	15	3	-	-

(1) Esta clasificación excluye a los empleados del servicio doméstico y sus familiares.  
Fuente: Base de Datos DB- IPEC

**Población en hogares particulares por edad y sexo según tipo de hogar y parentesco o relación con el jefe del hogar.  
Formosa- Patiño**

Tipo de hogar y parentesco o relación	Población en hogares	Edad y sexo									
		Hasta 14 años		15 - 24 años		25 - 44 años		45 - 64 años		65 años y más	
		Varones	Mujeres	Varones	Mujeres	Varones	Mujeres	Varones	Mujeres	Varones	Mujeres
con el jefe (1)	particulares										
TOTAL	58.173	11.919	11.427	5.277	4.833	7.384	6.738	4.398	3.447	1.432	1.318
1.HOGAR UNIPERSONAL	1.961	2	5	193	47	515	109	524	169	245	152
-Jefe	1.954	1	3	191	47	514	108	524	169	245	152
-Servicio doméstico y sus familiares	7	1	2	2	-	1	1	-	-	-	-
2. HOGAR MULTIPERSONAL FAMILIAR	55.390	11.882	11.384	4.925	4.738	6.627	6.585	3.738	3.234	1.144	1.133
2.1 HOGAR NUCLEAR	32.631	7.566	7.154	2.530	2.442	4.160	4.390	2.105	1.549	433	302
-Jefe	7.576	2	-	372	85	3.531	671	1.999	389	412	115
- Cónyuge	6.145	-	7	24	995	151	3.560	67	1.134	21	186
- Hijo/a	18.821	7.558	7.119	2.134	1.317	478	153	38	23	-	1
-Servicio doméstico y sus familiares	89	6	28	-	45	-	6	1	3	-	-
2.2 HOGAR EXTENDIDO	17.672	3.454	3.340	1.871	1.783	1.699	1.645	1.218	1.374	561	727
- Jefe	3.439	1	1	154	76	838	241	978	472	394	284
- Cónyuge	1.929	-	1	6	178	50	761	42	715	19	157
- Hijo/a	6.060	1.726	1.613	991	839	475	356	40	20	-	-
-Padre/ madre o suegro/a	498	-	-	-	-	5	10	33	102	106	242
-Yerno / nuera	404	3	4	50	157	77	92	8	9	2	2
- Nieto /a	2.843	1.251	1.202	217	135	18	20	-	-	-	-
- Otros familiares	2.454	466	511	450	381	235	159	117	55	39	41
- Serv. doméstico y sus familiares	45	7	8	3	17	1		-	1	1	1
2.3 HOGAR COMPUESTO	5.087	862	890	524	513	768	550	415	311	150	104
-Jefe	954	-	-	39	15	356	77	276	86	76	29
- Cónyuge	596	544	1	2	72	15	291	12	176	4	23

- Hijo/a	1.519	-	465	203	162	88	46	6	4	1	-
-Padre/ madre o suegro/a	57	-	-	-	-	-	1	6	13	11	26
-Yerno / nuera	48	87	1	4	10	18	13	1	1	-	-
- Nieto /a	210	76	99	10	12	2	-	-	-	-	-
- Otros familiares	435	1	65	79	47	89	31	20	11	9	8
- Serv. doméstico y sus familiares	22	154	-	2	11	-	6	1	1	-	-
- Otros no familiares	1.246	35	259	185	184	200	85	93	19	49	18

**Población en hogares particulares por edad y sexo según tipo de hogar y parentesco o relación con el jefe del hogar. Formosa- Patiño. (Continuación)**

3. HOGAR MULTIPERSONAL NO FAMILIAR	822	35	38	159	48	242	44	136	44	43	33
-Jefe	304	-	-	32	13	93	10	76	30	25	25
- Serv. doméstico y sus familiares	8	-	1	1	4	-	1	-	1	-	-
- Otros no familiares	510	35	37	126	31	149	33	60	13	18	8

(1) Esta clasificación excluye a los empleados del servicio doméstico y sus familiares.  
Fuente: Base de Datos DB- IPEC

**Población en hogares particulares por edad y sexo según tipo de hogar y parentesco o relación con el jefe del hogar.  
Formosa-Matacos**

Tipo de hogar y parentesco o relación	Población en hogares	Edad y sexo										
		Hasta 14 años		15 - 24 años		25 - 44 años		45 - 64 años		65 años y más		
		con el jefe (1)	particulares	Varones	Mujeres	Varones	Mujeres	Varones	Mujeres	Varones	Mujeres	Varones
TOTAL	8.325		1.812	1.852	718	798	1.020	929	517	401	136	142
1.HOGAR UNIPERSONAL	214		1	-	21	9	63	8	51	16	30	15
-Jefe	212		-	-	21	9	63	8	50	16	30	15
-Servicio doméstico y sus familiares	2		1	-	-	-	-	-	1	-	-	-
2. HOGAR MULTIPERSONAL FAMILIAR	8.040		1.810	1.851	690	783	931	914	456	380	101	124
2.1 HOGAR NUCLEAR	4.838		1.170	1.179	380	402	585	590	248	192	45	47
-Jefe	1.049		-	-	83	20	510	77	235	67	43	14
- Cónyuge	851		-	-	2	169	26	491	8	124	-	31
- Hijo/a	2.922		1.170	1.173	295	204	49	21	5	1	2	2
-Servicio doméstico y sus familiares	16		-	6	-	9	-	1	-	-	-	-
2.2 HOGAR EXTENDIDO	2.617		524	553	257	316	267	252	171	160	47	70
- Jefe	474		1	2	26	17	149	42	133	50	31	23
- Cónyuge	262		-	1	-	35	7	122	3	77	-	17
- Hijo/a	659		301	317	117	130	43	48	2	1	-	-
-Padre/ madre o suegro/a	44		-	-	-	-	-	2	7	10	9	16
-Yerno / nuera	50		1	1	14	16	11	5	1	1	-	-
- Nieto /a	320		135	142	24	14	2	3	-	-	-	-
- Otros familiares	504		86	90	76	102	55	30	25	19	7	14
- Serv. doméstico y sus familiares	4		-	-	-	2	-	-	-	2	-	-
2.3 HOGAR COMPUESTO	585		116	119	53	65	79	72	37	28	9	7
- Jefe	98		-	-	4	1	45	10	20	9	6	3
- Cónyuge	63		-	-	-	10	3	37	2	8	-	3

- Hijo/a	209	82	71	21	18	13	2	1	1	-	-
-Padre/ madre o suegro/a	5	-	-	-	-	-	-	1	3	-	1
-Yerno / nuera	7	-	-	-	3	-	2	2	-	-	-
- Nieto /a	21	4	8	4	3	2	-	-	-	-	-
- Otros familiares	54	6	6	12	7	6	7	7	3	-	-
- Serv. doméstico y sus familiares	2	-	-	-	1	-	-	-	1	-	-
- Otros no familiares	126	24	34	12	22	10	14	4	3	3	-

**Población en hogares particulares por edad y sexo según tipo de hogar y parentesco o relación con el jefe del hogar.**

**Formosa-Matacos.** (Continuación)

3. HOGAR MULTIPERSONAL NO FAMILIAR	71	1	1	7	6	26	7	10	5	5	3
-Jefe	28	-	-	2	-	8	4	6	3	4	1
- Serv. doméstico y sus familiares	-	-	-	-	--	-	-	-	-	--	--
- Otros no familiares	43	1	1	5	6	18	3	4	2	1	2

(1) Esta clasificación excluye a los empleados del servicio doméstico y sus familiares.

Fuente: Base de Datos DB- IPEC

**Población en hogares particulares por edad y sexo según tipo de hogar y parentesco o relación con el jefe del hogar.  
Formosa-Ramón Lista**

Tipo de hogar y parentesco o relación	Población en hogares	Edad y sexo									
		Hasta 14 años		15 - 24 años		25 - 44 años		45 - 64 años		65 años y más	
		Varones	Mujeres	Varones	Mujeres	Varones	Mujeres	Varones	Mujeres	Varones	Mujeres
con el jefe (1)	particulares										
TOTAL	6.650	1.593	1.647	554	533	813	579	403	288	126	114
1.HOGAR UNIPERSONAL	32	-	-	6	-	9	3	7	3	2	2
-Jefe	32	-	-	6	-	9	3	7	3	2	2
-Servicio doméstico y sus familiares	-	-	-	-	-	-	-	-	-	-	-
2. HOGAR MULTIPERSONAL FAMILIAR	6.294	1.584	1.643	524	527	609	569	326	278	123	111
2.1 HOGAR NUCLEAR	3.170	850	877	235	233	328	354	157	99	24	13
-Jefe	599	-	-	63	4	311	30	153	11	24	3
- Cónyuge	536	-	4	1	112	2	316	4	87	-	10
- Hijo/a	2.035	850	873	171	117	15	8	-	1	-	-
-Servicio doméstico y sus familiares	-	-	-	-	-	-	-	-	-	-	-
2.2 HOGAR EXTENDIDO	2.143	530	526	188	203	152	141	117	134	73	79
- Jefe	362	-	-	43	10	95	11	103	22	58	20
- Cónyuge	249	-	4	1	55	1	71	-	86	-	31
- Hijo/a	760	283	256	84	75	28	29	2	3	-	-
-Padre/ madre o suegro/a	35	-	-	-	-	-	2	4	11	7	11
-Yerno / nuera	41	-	-	11	17	8	3	-	-	-	2
- Nieto /a	322	133	149	17	18	3	2	-	-	-	-
- Otros familiares	373	114	116	32	28	17	23	8	12	8	15
- Serv. doméstico y sus familiares	1	-	1	-	-	-	-	-	-	-	-
2.3 HOGAR COMPUESTO	981	204	240	101	91	129	74	52	45	26	19
- Jefe	152	-	-	26	2	58	6	30	12	15	3
- Cónyuge	108	-	1	1	38	2	40	1	21	-	4



- Hijo/a	318	106	148	25	22	7	9	1	-	-	-
-Padre/ madre o suegro/a	12	-	-	-	-	-	1	1	2	3	5
-Yerno / nuera	3	-	-	-	1	1	1	-	-	-	-
- Nieto /a	54	24	22	2	5	1	-	-	-	-	-
- Otros familiares	63	18	15	9	4	7	3	3	3	-	1
- Serv. doméstico y sus familiares	1	1	-	-	-	-	-	-	-	-	-
- Otros no familiares	270	55	54	38	19	53	14	16	7	8	6

**Población en hogares particulares por edad y sexo según tipo de hogar y parentesco o relación con el jefe del hogar.**  
**Formosa-Ramón Lista**

3. HOGAR MULTIPERSONAL NO FAMILIAR	324	9	4	24	6	195	7	70	7	1	1
-Jefe	62	-	-	3	-	40	2	15	1	-	1
- Serv. doméstico y sus familiares	-	-	-	-	-	-	-	-	-	-	-
- Otros no familiares	262	9	4	21	6	155	5	55	6	1	-

(1) Esta clasificación excluye a los empleados del servicio doméstico y sus familiares.  
Fuente: Base de Datos DB- IPEC



**Población en hogares particulares por servicio sanitario según provisión y procedencia del agua.  
Formosa- Bermejo**

FUERA DEL TERRENO	6.851	-	-	-	-	-	14	-	-	14	-	6.585	252
-Red pública (agua corriente)	215	-	-	-	-	-	-	-	-	-	-	211	4
- Perforación con bomba a motor	8	-	-	-	-	-	-	-	-	-	-	8	-
- Perforación con bomba manual.	74	-	-	-	-	-	-	-	-	-	-	71	3
- Pozo	841	-	-	-	-	-	-	-	-	-	-	832	9
- Agua de lluvia	1.484	-	-	-	-	-	7	-	-	7	-	1.381	96
- Transporte por cisterna	547	-	-	-	-	-	-	-	-	-	-	525	22
- Río, canal, arroyo, etc.	3.654	-	-	-	-	-	7	-	-	7	--	3.529	118
- Desconocido	28	-	-	-	-	-	-	-	-	-	-	28	-
DESCONOCIDO	610	-	-	-	-	-	-	-	-	-	-	554	56

Fuente: Base de Datos DB- IPEC

### Población en hogares particulares por servicio sanitario según provisión y procedencia del agua. Formosa- Matacos

Provisión y procedencia del agua.	Población en hogares particulares	Servicio sanitario											No tiene inodoro o retrete con descarga de agua	Desconocido
		Tiene inodoro o retrete con descarga de agua												
		De uso exclusivo del hogar con desagüe a :					De uso compartido con otro hogar con desagüe a :							
		Total	Red Pública (cloaca)	Cámara séptica y pozo ciego	Sólo a pozo ciego.	Ignorado	Total	Red Pública (cloaca)	Cámara séptica y pozo ciego	Sólo a pozo ciego.	Ignorado			
TOTAL DE POBLACIÓN	8.325	2.370	12	1.384	895	79	215	-	19	183	13	5.155	585	
POR CAÑERÍA DENTRO DE LA VIVIENDA	1.528	1.251	9	1.081	134	27	22	-	8	14	-	204	51	
-Red pública (agua corriente)	1.282	1.081	9	934	120	18	12	-	8	4	-	140	49	
- Perforación con bomba a motor	9	9	-	9	-	-	-	-	-	-	-	-	-	
- Perforación con bomba manual.	-	-	-	-	-	-	-	-	-	-	-	-	-	
- Pozo	5	-	-	-	-	-	-	-	-	-	-	5	-	
- Agua de lluvia	46	38	-	33	5	-	7	-	-	7	-	1	-	
- Transporte por cisterna	102	47	-	47	-	-	2	-	-	2	-	53	-	
- Río, canal, arroyo, etc.	-	-	-	-	-	-	-	-	-	-	-	-	-	
- Desconocido	84	76	-	58	9	9	1	-	-	1	-	5	2	
FUERA DE LA VIVIENDA PERO DENTRO DEL TERRENO	2.452	1.119	3	303	761	52	181	-	3	165	13	592	135	
-Red pública (agua corriente)	1.532	672	3	201	423	45	133	-	-	120	13	592	135	
- Perforación con bomba a motor	11	-	-	-	-	-	-	-	-	-	-	11	-	
- Perforación con bomba manual.	-	-	-	-	-	-	-	-	-	-	-	-	-	
- Pozo	97	57	-	11	46	-	8	-	-	8	-	32	-	
- Agua de lluvia	438	228	-	49	174	5	37	-	3	34	-	167	6	
- Transporte por cisterna	248	83	-	1	80	2	-	-	-	-	-	162	3	
- Río, canal, arroyo, etc.	23	-	-	-	-	-	-	-	-	-	-	23	-	
- Desconocido	103	79	-	41	38	-	3	-	-	3	-	16	5	

**Población en hogares particulares por servicio sanitario según provisión y procedencia del agua.  
Formosa- Matacos**

FUERA DEL TERRENO	3.220	-	-	-	-	-	12	-	8	4	-	3.052	156
-Red pública (agua corriente)	478	-	-	-	-	-	-	-	-	-	-	463	15
- Perforación con bomba a motor	63	-	-	-	-	-	-	-	-	-	-	63	-
- Perforación con bomba manual.	218	-	-	-	-	-	-	-	-	-	-	217	1
- Pozo	484	-	-	-	-	-	-	-	-	-	-	461	23
- Agua de lluvia	488	-	-	-	-	-	8	-	8	-	-	411	69
- Transporte por cisterna	465	-	-	-	-	-	-	-	-	-	-	449	16
- Río, canal, arroyo, etc.	952	-	-	-	-	-	4	-	-	4	-	919	29
- Desconocido	72	-	-	-	-	-	-	-	-	-	-	69	3
DESCONOCIDO	1.125	-	-	-	-	-	-	-	-	-	-	896	229

Fuente:Base de Datos DB- IPEC

### Población en hogares particulares por servicio sanitario según provisión y procedencia del agua. Formosa- Patiño

Provisión y procedencia del agua.	Población en hogares particulares	Servicio sanitario											Desconocido
		Tiene inodoro o retrete con descarga de agua										No tiene inodoro o retrete con descarga de agua	
		De uso exclusivo del hogar con desagüe a :					De uso compartido con otro hogar con desagüe a :						
		Total	Red Pública (cloaca)	Cámara séptica y pozo ciego	Sólo a pozo ciego.	Ignorado	Total	Red Pública (cloaca)	Cámara séptica y pozo ciego	Sólo a pozo ciego.	Ignorado		
TOTAL DE POBLACIÓN	58.173	17.414	469	7.836	8.656	453	1.371	21	401	836	113	36.845	2.543
POR CAÑERÍA DENTRO DE LA VIVIENDA	10.966	8.893	369	6.411	1.992	121	473	11	301	142	19	1.410	190
-Red pública (agua corriente)	9.856	7.913	349	5.676	1.797	91	463	11	293	140	19	1.294	186
- Perforación con bomba a motor	85	76	-	60	16	-	-	-	-	-	-	9	-
- Perforación con bomba manual.	8	8	-	-	8	-	-	-	-	-	-	-	-
- Pozo	58	42	-	32	10	-	2	-	-	2	-	14	-
- Agua de lluvia	537	485	14	354	106	11	8	-	8	-	-	42	2
- Transporte por cisterna	140	140	-	135	5	-	-	-	-	-	-	-	-
- Río, canal, arroyo, etc.	2	2	-	-	2	-	-	-	-	-	-	-	-
- Desconocido	280	227	6	154	48	19	-	-	-	-	-	51	2
FUERA DE LA VIVIENDA PERO DENTRO DEL TERRENO	25.498	8.521	100	1.425	6.664	332	888	-	100	694	94	15.361	728
-Red pública (agua corriente)	7.325	3.206	31	555	2.555	65	449	-	51	339	59	3.447	223
- Perforación con bomba a motor	69	25	-	9	16	-	5	-	-	5	-	39	-
- Perforación con bomba manual.	163	72	-	22	50	-	-	-	-	-	-	84	7
- Pozo	3.739	813	59	28	758	27	119	-	1	105	13	2.717	90
- Agua de lluvia	11.991	3.827	-	785	2.787	196	260	-	47	196	17	7.572	332
- Transporte por cisterna	430	220	-	18	188	14	20	-	-	20	-	175	15
- Río, canal, arroyo, etc.	1.364	211	10	7	189	15	12	-	1	11	-	1.113	28
- Desconocido	417	147	-	1	121	15	23	-	-	18	5	214	33

**Población en hogares particulares por servicio sanitario según provisión y procedencia del agua.  
Formosa- Patiño**

FUERA DEL TERRENO	16.728	-	-	-	-	-	10	10	-	-	-	15.928	790
-Red pública (agua corriente)	1.961	-	-	-	-	-	10	10	-	-	-	1.761	190
- Perforación con bomba a motor	22	-	-	-	-	-	-	-	-	-	-	21	1
- Perforación con bomba manual.	548	-	-	-	-	-	-	-	-	-	-	527	21
- Pozo	3.113	-	-	-	-	-	-	-	-	-	-	2.962	151
- Agua de lluvia	6.779	-	-	-	-	-	-	-	-	-	-	6.546	233
- Transporte por cisterna	680	-	-	-	-	-	-	-	-	-	-	670	10
- Río, canal, arroyo, etc.	3.441	-	-	-	-	-	-	-	-	-	-	3.286	155
- Desconocido	184	-	-	-	-	-	-	-	-	-	-	155	29
DESCONOCIDO	4.981	-	-	-	-	-	-	-	-	-	-	4.146	835

F- fuente: Base de Datos DB- IPEC





**Población en hogares particulares por servicio sanitario según provisión y procedencia del agua.  
Formosa- Ramón Lista**

FUERA DEL TERRENO	4.491	-	-	-	-	-	-	-	-	-	-	4.165	326
-Red pública (agua corriente)	-	-	-	-	-	-	-	-	-	-	-	-	-
- Perforación con bomba a motor	-	-	-	-	-	-	-	-	-	-	-	-	-
- Perforación con bomba manual.	-	-	-	-	-	-	-	-	-	-	-	-	-
- Pozo	18	-	-	-	-	-	-	-	-	-	-	18	-
- Agua de lluvia	213	-	-	-	-	-	-	-	-	-	-	207	6
- Transporte por cisterna	1.530	-	-	-	-	-	-	-	-	-	-	1.423	107
- Río, canal, arroyo, etc.	2.698	-	-	-	-	-	-	-	-	-	-	2.485	213
- Desconocido	32	-	-	-	-	-	-	-	-	-	-	32	-
DESCONOCIDO	1.657	-	-	-	-	-	-	-	-	-	-	1.537	120

Fuente:Base de Datos DB- IPEC

### 3 ASPECTOS DINÁMICOS

Indicadores de la dinámica demográfica. Total Provincia. Año 1990-2010

<b>Indicador</b>	<b>1990</b>	<b>1995</b>	<b>2000</b>	<b>2005</b>	<b>2010</b>
Población total	392.996	444.367	498.304	555.595	615.327
Tasa de crecimiento anual medio (por mil)	24,9	23,2	22	20,6	-
Participación relativa en el total del país	1,2	1,3	1,4	1,4	1,5
Estructura por grupo de edad(%)					
Total 0 -14	40	37,4	35,4	33,5	32,1
15-64	55,3	57,4	59,1	60,5	61,5
65y más	4,7	5,1	5,5	6	6,4
Varones 0-14	40,1	37,4	35,1	33,2	31,7
15-64	55,3	57,6	59,6	61,1	62,2
65y más	4,7	5	5,3	5,7	6,1
Mujeres 0-14	40	37,5	35,6	33,7	32,5
15-64	55,3	57,2	58,6	59,9	60,8
65-y más	4,8	5,3	5,8	6,3	6,8
Índice de masculinidad	103,3	104,1	104,9	105,8	106,7
Tasa global de fecundidad	3,8	3,5	3,3	3,1	
Paridez media (1991)					
Total	2,3				
Urbana	2				
Rural	2,9				
Descendencia final (1991)					
Total	4,4				
Urbana	3,9				
Rural	5,6				
Esperanza de vida al nacer (1991)					
Ambos sexos	69,4				
Varones	66,3				
Mujeres	72,6				

Fuente: D.E.C.D. Situación y Evolución Social, Síntesis año 1996



**POBLACIÓN, NACIDOS VIVOS, DEFUNCIÓN GENERAL, DEFUNCIÓN INFANTIL, DEFUNCIÓN MATERNA, DEFUNCIÓN DE 1 A 4 AÑOS Y DEFUNCIÓN DE MENOS DE 5 AÑOS Y SUS RESPECTIVAS TASAS , SEGÚN DEPARTAMENTOS DE RESIDENCIA HABITUAL - PROVINCIA DE FORMOSA - AÑO 1995**

DEPARTAMENTOS	POBLACIÓN-	TOTAL NACIDOS VIVOS	TASA NATALID.	TOTAL DEFUN. GENERAL	TASA MORTAL. GENERAL	TOTAL DEFUNC.: INFANTIL	TASA MORTAL. INFANTIL	TOTAL DEFUNC.: MATERNA	TASA MORTAL- MATERNA	TOTAL MORTAL 1/4 AÑOS	TASA MORTAL 1/4 AÑOS	TOTAL MORTAL < 5 AÑOS	TASA MORTAL. < 5AÑOS
T O T A L	447.064	13.143	29,4	2.547	5,7	393	29,9	17	12,9	77	1,6	470	35,8
BERMEJO	11.388	320	28,1	47	4,1	5	15,6	1	3,1	3	2,3	8	25,0
MATACOS	9.976	371	37,2	62	6,2	19	51,2	1	2,7	4	3,4	23	62,0
PATIÑO	63.047	1.754	27,8	386	6,1	62	35,3	4	2,3	11	1,6	73	41,6
RAMÓN LISTA	8.507	339	39,8	41	4,8	9	26,5	1	2,9	2	1,7	11	32,4
OTROS E IGNORADOS		141		22		0		0		2		2	

Para el total provincial se ha utilizado el factor de amplificación por 10.000 nacidos vivos.

Para los departamentos se ha utilizado el factor de amplificación por 1.000 nacidos vivos.

Fuente: MINISTERIO DE DESARROLLO HUMANO  
DIRECCIÓN DE PLANIFICACIÓN  
DEPARTAMENTO DE ESTADÍSTICA

### Tasa de Envejecimiento según departamento de residencia habitual

<b>Departamento</b>	<b>Total Población</b>	<b>Total Población 65 y Mas</b>	<b>Tasa de Envejecimiento</b>
Total Pcia.	447.064	20.828	46,6
Bermejo	11.388	488	42,9
Matacos	9.976	335	33,6
Patiño	63.067	3.027	48,0
Ramón Lista	8.507	307	36,1

Fuente: Ministerio de Desarrollo Humano, Pcia. Formosa

## Migraciones

Obtener el movimiento de personas de los últimos años para la zona nos ha sido difícil por la confiabilidad de los datos. No obstante hemos recurrido a los datos de empadronamiento y cambios de domicilio, que nos dan una idea aproximada del movimiento de personas.

**Cuadro de movimiento de personas, emigración e inmigración. 1996 Mayores de 18 años**

<b>Secciones</b>	<b>Total de personas &lt; 18 años Al 31/12/95</b>	<b>Inmigración, en nº de personas</b>	<b>Emigración en nº de personas</b>	<b>Balance, E-I en nº de personas</b>	<b>Porcentaje emigrac./total personas</b>	<b>Porcentaje inmigración/total personas</b>	<b>Porcentaje emigra/total dpto.</b>	<b>Porcentaje inmigra/total dpto.</b>
<b>Provincia</b>	248836	2149	2564	415	1,03	0,86	-----	-----
<b>Patiño</b>	38790	196	337	141	13,14	9,12	0,87	0,50
<b>Bermejo</b>	7096	47	16	-31	0,62	2,18	0,22	0,66
<b>Matacos</b>	6398	18	57	39	2,22	0,83	0,89	0,28
<b>R.Lista</b>	3726	10	14	4	0,54	0,46	0,37	0,26

Fuente: elaborado en base a datos Juzgado Federal Fsa

**Cuadro de movimiento de personas, emigración e inmigración. 1997,1º semestre Mayores de 18 años**

<b>Secciones</b>	<b>Total de personas &lt; 18 años. Al 31/12/96.</b>	<b>Inmigración, en nº de personas</b>	<b>Emigración en nº de personas</b>	<b>Balance, E-I en nº de personas</b>	<b>Porcentaje inmigrac../total personas</b>	<b>Porcentajee migracion/to tal personas</b>	<b>Porcentaje inmigración/ total dpto.</b>	<b>Porcentaje emigración/total dpto.</b>
<b>Provincia</b>	255200	997	2226	1229	0,39	0,87	-----	-----
<b>Patiño</b>	39493	105	225	180	10,53	12,80	0,26	0,72
<b>Bermejo</b>	7249	26	41	15	2,60	1,84	0,35	0,56
<b>Matacos</b>	5960	46	59	13	4,61	2,65	0,77	0,98
<b>R.Lista</b>	3841	4	12	8	0,40	0,53	0,10	0,31

Fuente:elaborado en base a datos juzgado Federal Fsa

**Cuadro de movimiento de personas, emigración e inmigración. 1997,1º semestre Mujeres Mayores de 18 años**

<b>Secciones</b>	<b>Total de personas &lt; 18 años. Al 31/12/96.</b>	<b>Inmigración, en nº de personas</b>	<b>Emigración en nº de personas</b>	<b>Balance, E-I en nº de personas</b>	<b>Porcentaje inmigrac../total personas</b>	<b>Porcentajee migracion/to tal personas</b>	<b>Porcentaje inmigración/ total dpto.</b>	<b>Porcentaje emigración/total dpto.</b>
<b>Provincia</b>	255200	281	288	----- -	0,11	0,11	-----	-----
<b>Patiño</b>	39493	65	124	59	37,36	43,05	0,16	0,31
<b>Bermejo</b>	7249	17	16	-1	6,04	5,55	0,23	0,22
<b>Matacos</b>	5960	23	34	11	8,18	11,80	0,38	0,57
<b>R.Lista</b>	3841	4	10	6	1,42	3,47	0,10	0,26

Fuente:elaborado en base a datos Juzgado Federal Fsa

# Proyección

## Población total según departamentos. Años 1990-2005

Departamento	1990	1995	2000	2005
Total Provincia	392.790	447.094	504.185	564.545
Bermejo	9.997	11.388	12.849	14.393
Matacos	8.167	9.976	11.877	13.887
Patiño	59.003	63.047	68.413	74.086
Ramón Lista	6.423	8.507	10.864	12.986

Fuente: Estimaciones de la Población por Departamentos Período +A17 90-2005 serie Análisis Demográfico N°8, INDEC

Proyección, población total años 1.990-2.005

