

Informe sobre las Unidades Productivas Familiares, su tamaño y su producción
AProBaE – APCD
Abril 2007

1. Introducción

La información de base del presente informe se corresponde con el relevamiento realizado por la AProBaE, Asociación de Productores del Bañado La Estrella en ocasión de la emergencia 2006-2007. Este trabajo fue realizado, en cuanto a la elaboración, análisis y presentación conjuntamente con la APCD, Asociación para la Promoción de la Cultura y el Desarrollo. Tiene por objetivo la provisión de información confiable a la organización para la toma de decisiones. Apunta a dimensionar la situación, tanto para su análisis como para la difusión. El presente informe complementa el referido a daños relacionados con la emergencia 2006/2007.

2. Área del trabajo y Población

El área es el Bañado La Estrella, que son los desbordes del Río Pilcomayo, tanto su zona de anegamiento como de bordos.

Dentro del área, existen localidades y pueblos con familias criollas y comunidades indígenas de las etnias Wichí, Pilagá y Toba.

Esta muestra corresponde a un 25% del total de las familias criollas del bañado y cubre un grupo de parajes ubicados a lo largo de 120 km de extensión sureste-noroeste. Al ser, una muestra importante sobre las familias criollas totales, y de una calidad homogénea, podemos extender el análisis a toda el área en cuestión.

Hasta el presente se relevaron 12 localidades, y se cuenta con datos de importancia estadística en 8 de ellas, con un total de 303 familias productoras de la Aprobae.

Para darnos una idea promedio de la unidad de producción familiar, las superficies de tierra por familia rondan de 300 a 700 has.

3. Unidad y Perfil productivo

La cantidad total de animales promediada para antes de la situación de emergencia, nos arroja una existencia ganadera familiar con una producción principal de bovinos que orillan los 100 animales por familia, unos 14 equinos como animales de trabajo, y producción de chanchos, cabras u ovejas en ese orden de prioridad. Los números promedio de estos animales son 75 cerdos por familia, 37 caprinos por familia y 15 ovinos por familia. Luego de la emergencia y según el relevamiento pasan a ser, 81 bovinos, 10 equinos, 47 cerdos, 26 caprinos y 9 ovinos.

El presente trabajo trata de desagregar estos datos según localidades y por especie animal criada.

Expresamos a continuación los datos:

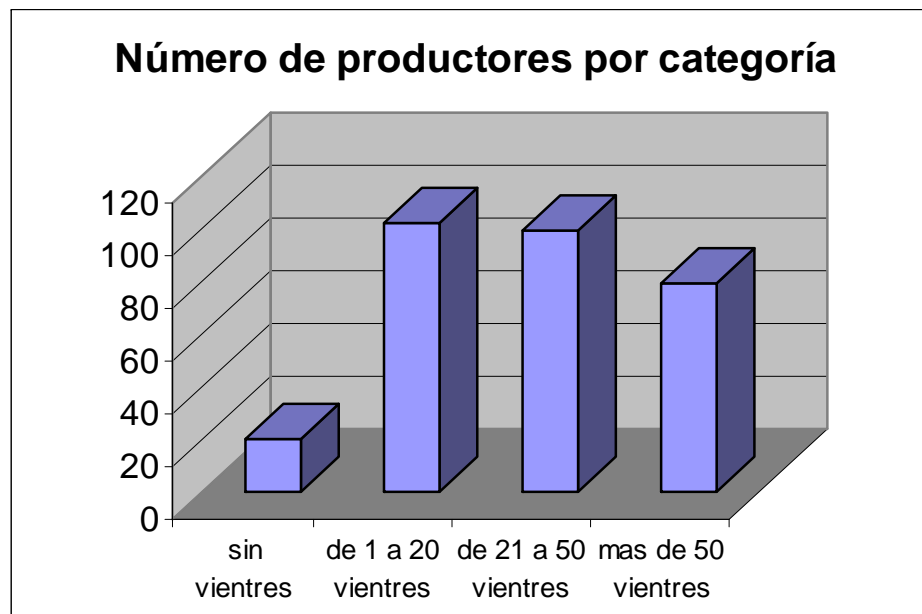
- **Para la Producción Bovina:**

Dicha categoría, de producción prioritaria para la zona, la hemos trabajado centrándonos en la unidad funcional o sea los **vientres bovinos totales**, no considerando para esta ocasión las otras categorías como ser terneros, toros, novillos, bueyes, etc.

Se ha considerado en forma conjunta, tanto los vientres sanos como aquellos lesionados o enfermos. Asumimos aquí, que la información trabajada de esta manera puede contener errores, pues no todos los animales enfermos o lesionados han podido recuperar la funcionalidad en el 100%. Por otro lado no estaba discriminada la categoría vaquillona y por ende no incluida.

Localidad o Paraje	Números de productores relevados con vientres bovinos sanos y lesionados o enfermos				Total
	0 vientres	de 1 a 20 vientres	21 a 50 vientres	más de 50 vientres	
Soledad	13	16	15	22	66
Punta del Agua	0	5	8	4	17
Bajo Hondo	3	3	1	2	9
Alto Alegre	0	5	11	9	25
Quemado					
Nuevo	0	37	31	4	72
El Cañon	0	29	20	19	68
Las Represas	4	4	9	13	30
Lindero	0	3	4	6	13
Totales	20	102	99	79	300
Porcentuales	6,7	34,0	33,0	26,3	100,0

Para una mejor visualización de la información la expresamos gráficamente:



Los porcentuales como el gráfico, los podemos asumir como una aproximación a la realidad de los productores del Bañado La Estrella, con bastante confiabilidad.

Observemos algunos puntos para estas familias productoras:

El 93,3% de las familias crían bovinos, lo que los caracteriza como productores.

El 73,7 % del total de familias, poseen menos de 50 vientres, lo que los dimensiona como productores.

Esta producción bovina no es única, la que se complementa con la producción de cabras, cerdos y ovejas.

Veamos a continuación para los otros animales:

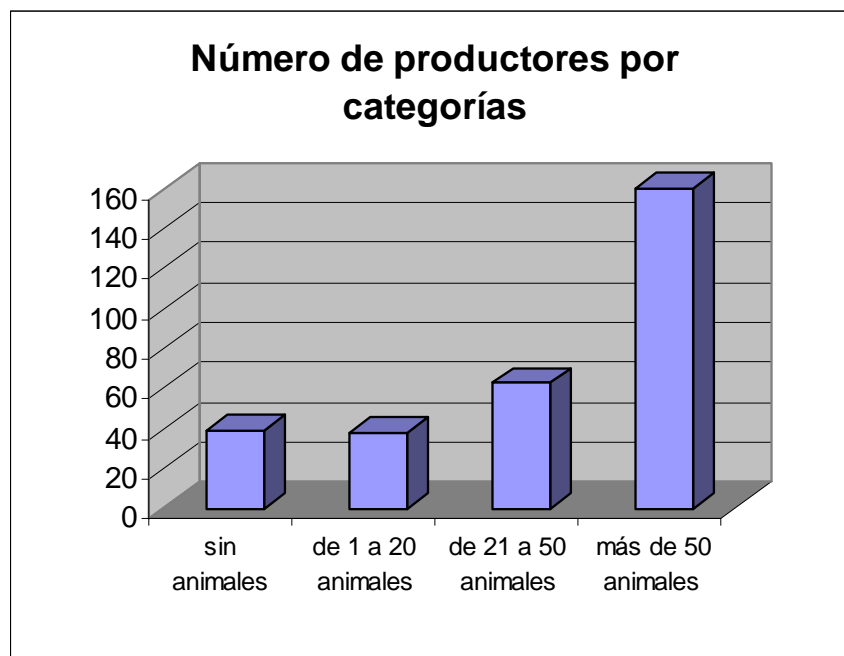
- **Producción caprina, porcina y ovina:**

Acá utilizamos los animales totales de las distintas especies sumadas, pues el relevamiento no estaba desagregado por categoría.

Al igual que para los bovinos, consideramos los sanos, enfermos y lesionados en forma conjunta, sabiendo que este dato puede contener errores.

Localidad o Paraje	Número de productores relevados con caprinos, cerdos u ovinos sanos y enfermos o lesionados				Total
	0 animales	de 1 a 20 animales	21 a 50 animales	más de 50 animales	
Soledad	0	9	8	49	66
Punta del Agua	0	1	4	12	17
Bajo Hondo	0	1	0	8	9
Alto Alegre	9	0	3	13	25
Quemado					
Nuevo	12	17	29	14	72
El Cañón	12	7	16	33	68
Las Represas	6	3	2	19	30
Lindero	0	0	1	12	13
Totales	39	38	63	160	300
Porcentajes	13	13	21	53	100

Expresamos gráficamente el cuadro anterior:



Este cuadro y gráfico complementa lo desarrollado para la producción bovina, aproximándonos más aún al perfil productivo de las familias del Bañado.

Observemos la importancia que adquieren estas producciones. El 87% de los productores poseen animales de estas especies y más de la mitad posee un número de 50 o más animales.

Tratemos de profundizar sobre los animales menores:

El siguiente cuadro nos aporta el número total de animales sanos y lesionados o enfermos de la zona relevada y el promedio por familia para así poder extrapolarlo a la zona del Bañado.

Especie	Animales sanos	Animales lesionados o enfermos	Animales Totales	Promedio por familia	Porcentaje sobre el total
Caprinos	5.304	2.558	7.862	26	32
Cerdos	8.772	5.491	14.263	47	57
Ovinos	2.159	648	2.807	9	11
Totales	17.890	9.942		82	100

Del total de animales menores relevados observamos que más de la mitad, 57% pertenecen a los cerdos, posicionando así a esta especie como prioridad productiva de estas familias para este ambiente.

4. Algunos elementos a señalar:

El perfil del productor del Bañado lo podemos caracterizar como una unidad productiva familiar de producción ganadera, con fuerte prioridad en los bovinos, el 93,3 % posee vientres, con un número limitado de bovinos, el 73,7% posee menos de 50 vientres y con una importante cría complementaria de especies menores, descollando el papel de los cerdos tanto por el número de productores que los poseen , 57% como también por el número de cabezas que posee cada productor criador, 47 cerdos.

Destacamos también el rol diferenciado del hombre y de la mujer en la cría de las distintas especies animales.

El equino con unas 10 cabezas es una constante en todas las familias, revalorizando su rol en las familias del Bañado.